

HANKASALMEN KUNTA

Hankasalmen Niemisjärven kylän asemakaavan laajennus, Pienmäen asuinalue

RAKENNUSTAPAOHJEET 7.12.2009



*Elämisen arvoinen
Hankasalmi*

SISÄLLYSLUETTELO

1. ESIMERKKISUUNNITELMAT

1.1 KORTTELISUUNNITELMAT

1.2 ESIMERKKIPIHAPIIRI

2. RAKENNUSTAPAOHJEET

2.1 RAKENNUKSET JA NIIDEN SJOITTELU

2.2 PALOMÄÄRÄYSTEN HUOMOIMINEN TIIVIISSÄ PIHAPIIRISSÄ

2.3 MITTASUHTEET, KORKEUDET JA KATTOKALTEVUUDET

2.4 VÄRITYS JA MATERIAALIT

2.5 DETALJIT

2.6 PIHAT JA TONTIN ALUEET

2.7 AIDAT JA AIDANTEET

2.8 TIET, POLUT, JA KEVYEN LIIKENTEEN VÄYLÄT

2.9 PELTOALUEET

MAASEUTUMAINEN RAKENTAMINEN SUOMESSA JA PIENMÄELLÄ

Pienmäen asuinalueen suunnittelussa on pyritty hyödyntämään alueen maaseutumaista identiteettiä ja soveltamaan talonpoikaisen rakentamistavan hyviä ominaisuuksia nykyaikaisella tavalla. Tavoitteena on, että uusi rakentaminen sopeutuu maisemaan mittakaavaltaan, sijoittelultaan, väreiltään ja materiaaleiltaan.

Pitkään yleinen asuinrakennustyyppi suomalaisella maaseudulla on ollut pärekattoinen, hirsipintainen pitkänomainen harjakattoinen rakennus, jossa on kuisti pihan puolella. Rakennuksia on alettu maalata 1600-luvulta alkaen, mutta väriskaala on pysynyt harmonisena johtuen käytettävissä olevien maalivaihtoehtojen rajallisuudesta. Punamultamaali oli pitkään yleisimmin käytetty maali ja suomalaiseseen maaseutuun yhdistetäänkin käsite 'punainen tupa ja perunamaa'.

Rakennukset ovat perinteisesti muodostaneet kylmiltä tuulilta, eläimiltä ja vihollisilta suojaavan pihapiirin. Piha-alue ja lähiympäristö on rakentunut arkeen ja maanviljelykseen liittyvistä tarpeista ja toiminnoista. Usein pihapiiriin on liittynyt pienempi pihatupa esimerkiksi vanhaa pariskuntaa tai palvelusväkeä varten. Piha on yleensä jakautunut eriluonteisiin osiin, kuten miespihaan ja karjapihaan. Rakennusten tiivis sijoittelu, pihapiirin muodostuminen, sekä tietynlainen sattumanvaraisuus ovat luoneet miellyttävää ympäristöä.



Kulttuurihistoriallisesti arvokas Pienmäen talomuseo sijaitsee suunnittelualueen läheisyydessä (Kuva Joonas Koskelo)

1. ESIMERKKISUUNNITELMAT

1.1 KORTTELISUUNNITELMAT

Esimerkkisuunnitelman pihapiirien muodostuksen peruslähtökohdaksi on otettu neliömäinen pihatiila, jonka mitat ovat n. 20 x 20 metriä kuten Pienmäen talomuseossa. Piha jakautuu **sisääntulopihaan**, **oleskelupihaan**, ja varsinaisen pihapiirin ulkopuolella olevaan **hyötypihaan**. Se on nykykainen vastine talonpoikaistalojen kolmipihaiselle pihapiirille, jossa on miespiha, siitä aidalla erotettu karjapiha ja erillinen aittapiha.

Sisääntulo on porttimainen. Pihaan saavutaan kapeasta rakennusten ja muurien välistä. Piha-alue on tilallisesti rajattu tiukemmin kadun puolelta, ja väljemmin metsän puolelta. Autot on sijoitettu mahdollisimman huomaamattomasti heti sisääntulon yhteyteen. Rakennuspaikalta kootuista kivistä tehty aidanne ja istutukset rajaavat oleskelupihaan sisääntulopihaa.

Varsinaisen pihapiirin ulkopuolelle jää harrastus- ja hyötypiha, jossa voi hyödyntää väljästi asumisen mahdollisuuksia. Paikalla on erinomaiset mahdollisuudet kotitarveviljelyyn sekä erilaisiin harrastuksiin ja toimintoihin, jotka vaativat tilaa. Hyötypihalla voi olla tila yrityksen vaatimille koneille ja siellä voi sijaita komposti ja polttopuiden tekopaikka. Siellä voi myös pitää kotieläimiä. Hyötypihalle on mahdollista rakentaa savusauna tai kasvihuone, sekä oma leikki-, peli- ja talvella luistelukenttä.

Taloryhmillä voisi olla yhteinen lämpökeskus, jossa lämpö tuotettaisiin paikallisella puulla ja tai pelletillä tai maalämmöllä. Jokaisessa asunnossa tulee olla oma tulisija. Kesäaikaan talot voisivat hyödyntää aurinkopaneeleja käyttöveden lämmitykseen ja sähkön tuottamiseen. Jätteille on talojen yhteinen lajittelupiste taloryhmittäin. Myös biojäteastia voisi olla taloryhmien yhteinen. Jokaisella perheellä on oma kuivajäteastia, sekajätteille, joista biojäte on joko kompostoitu tontilla tai lajiteltu erikseen.

Yhtiömuotoisilla AP-tonteilla pihapiirit rakentuvat neliömäisesti omakotipihapiirien tapaan, kuitenkin niin, että samalla tontilla ja samassa pihapiirissä on 2-3 taloa. Apurakennukset, kuten autokatokset ja varastot ovat osittain yhteisiä. Taloilla on yhteinen puolijulkinen sisäpiha ja lisäksi pihasta on rajattu osa kunkin asunnon yksityiseksi omaksi pihaksi.





1.2 OMAKOTIPIHAPIIRIN ESIMERKKISUUNNITELMA

Viitesuunnitelma on esimerkinomainen suunnitelma, siitä millainen toteutettu pihapiiri voisi olla ja millaisia variaatioita siitä voi muodostaa.

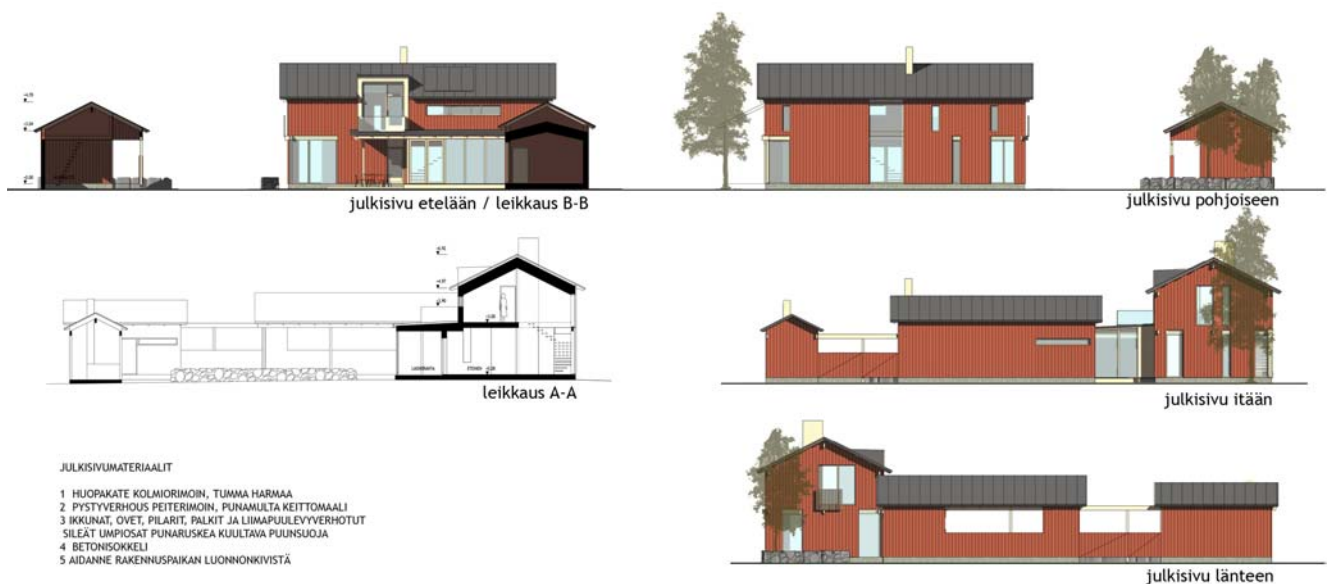
RAKENNUKSET JA TILARATKAISUT

Pihapiiriä on mahdollisuus rakentaa vaiheittain ja muunnella tarpeen mukaan. 1. vaiheessa rakennetaan asuintalo, autokatos ja mahdollinen saunasiipi. Myöhemmin voidaan tehdä esimerkiksi puuvaaja, kesäkeittiö, erillinen pihasauna tai työtila, sekä mahdollisesti kylmää varastotilaa. Pihaan on mahdollista myös rakentaa alle 85 kem²:n sivuasunto.

JULKISIVUT JA ULKOINEN ILME

Rakennusten massoitellussa on käytetty selkeitä, kapeita suorakaiteen muotoisia perusmassoja. Päämassat ovat harjakattoisia ja niiden väliset nivelosat ja katokset voivat olla pulpettikattoja. Rakennuksia sitovat yhteen katokset ja aidat, sekä pihapiirin ulkokehällä rakennusten välillä yhtenäisenä jatkuva rungon yläohjauspalkki.

Katemateriaalina on huopakate kolmiorimoin. Julkisivut on rimalautaverhottu ja maalattu punamultakeittomaalilla. Kaikki muut puuosat kuten ikkunat, ovet ja pilarit ja palkit ja räystään kannattajat on kuultokäsitelty punaruskeaksi. Ikkunoiden ja aukkojen yhteydessä käytetyt sileät liimapuulevyt on myös kuultokäsitelty punaruskeaksi.



2. RAKENNUSTAPAOHJEET

2.1 RAKENNUKSET JA NIIDEN SIIJOITTELU

Asemakaavassa on esitetty pihapiirin paikka, johon rakennukset sijoitetaan, sekä pihapiirin keskelle jätettävä vapaa alue. Myös päärakennuksen paikka on osoitettu kaavassa. Rakennusten mittasuhteissa ja sijoittelussa sovelletaan vanhaa talonpoikaisrakentamista. Sisäänkäynnit, kuistit ja katokset sijoitetaan yleensä pihan puolelle.

Tiiviin pihapiirin suunnittelu poikkeaa jonkin verran tavanomaisesta omakotitalon suunnittelusta, joten suunnittelijalta vaaditaan paneutumista suunnitteluun mm. ikkunoiden sijoittelun ja kulkuyhteyksien osalta. Tavanomainen pakettiratkaisu ei välttämättä suoraan sovellu tilanteeseen, jossa sisääntulo ja oleskelupiha ovat samalla puolella rakennusta. Pihapiirin luontevan rakentumisen kannalta on tärkeää että suunnitellaan pihapiiri kokonaisuutena, ainakin luonnostasolle, vaikka ei heti rakennettaisikaan tontin kaikkia rakennuksia.

Rakennusten ulkoisen ilmeen tulisi olla Pienmäen henkeen sopivalla tavalla moderni. Jos ikkunoita halutaan ruuduttaa, tulee käyttää oikeita puite- ja karmijakoja. Valeristikoita ikkunoissa ei tule käyttää.

2.2 PALOMÄÄRÄYKSIEN HUOMIOIMINEN TIIVISSÄ PIHAPIIRISSÄ

Jo suunnitteluvaiheessa tulee ottaa huomioon palomääräysten vaikutus pihapiirin suunnitteluun. Tämä tarkoittaa lähinnä autosuojien ja puuvarastojen Palo-osastointia asuintiloista. Palo-osastointi ei sinänsä aiheuta merkittäviä kustannuksia, yleensä riittää kahdella kipsilevyllä toteutettava EI30 osastointi. Ikkunoiden sijoitukselle ja määrälle on rajoituksia palo-osastojen rajassa.

Palo – osastointi voi tulla kysymykseen mm. seuraavissa tilanteissa:

- Asuinrakennus ja alle 60m² autosuoja ovat 0-4 metrin päässä toisistaan.
- Asuinrakennus ja yli 60m² autosuoja ovat 0-8 metrin päässä toisistaan
- Asuinrakennus ja sivuasunto ovat 0-4 metrin päässä toisistaan
- Autosuoja ja yli 10 m²:n varasto ovat 0-4 metrin päässä toisistaan.

2.3 MITTASUHTEET, KORKEUDET JA KATTOKALTEVUUDET

Rakennusten mittasuhteissa pyritään kapeisiin, pitkiin massoihin. Kapea runko muodostaa pihatilaa paremmin kuin neliömäiset massat, ja lisäksi valoa ja näkymiä ulos saadaan kaikkiin tiloihin. Päärakennuksen tulee erottua muista rakennuksista korkeudeltaan ja kooltaan

Rakennusten runkosyvyydet:

Päärakennuksen runkosyvyys päädyissä saa olla enintään 8,5 metriä. Tätä syvempää runkoa voi käyttää, mutta rakennuksen tulee kaventua päätyihin.

Autokatoksen, autotallin tai sivuasunnon runkosyvyys päädyssä saa olla enintään 6,8 metriä.

Muiden piharakennusten runkosyvyys saa olla enintään 4,5 metriä.

Rakennusten kattokaltevuudet :

Kattokaltevuudet voivat vaihdella välillä 26,5°- 34° (1:2 – 1:1,5) kuitenkin niin, että pihapiirissä kaikissa piharakennuksissa on sama kattokaltevuus.

Rakennuksia yhdistävinä nivel-osina voi käyttää loivia pulpettikattoja, joiden kaltevuus voi vaihdella välillä 1:8 – 1:40.

Rakennusten julkisivujen korkeudet sokkelista räystäään alle:

Päärakennuksen julkisivun korkeus 1½ kerroksisissa taloissa enintään 4,5 metriä.

Päärakennuksen julkisivun korkeus 13/4 kerroksisissa taloissa enintään 5,5 metriä.

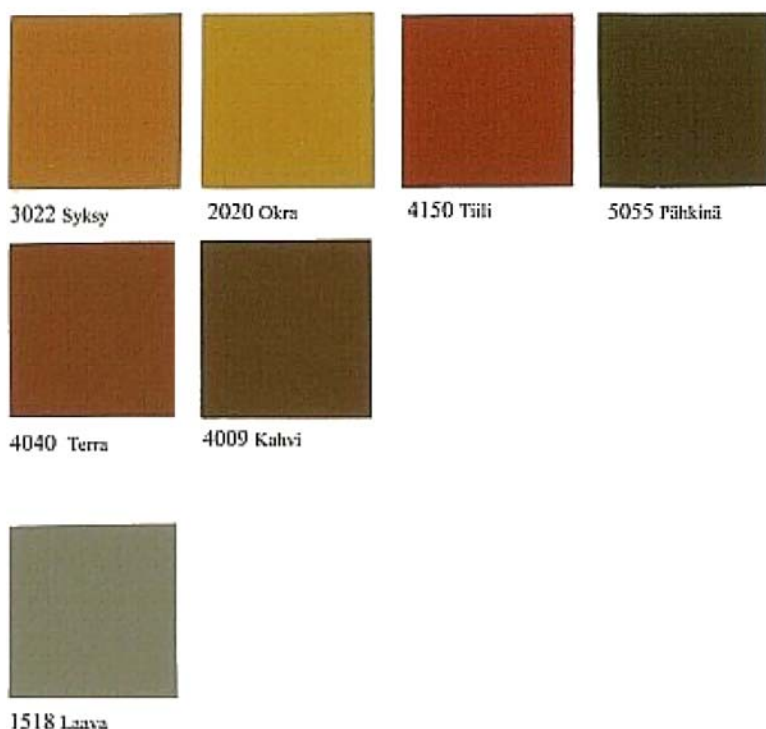
Piharakennusten julkisivun korkeus enintään 3,7 metriä. Yhtenäisen ilmeen kannalta on toivottavaa, että pihapiirin kaikkien piharakennusten räystäskorkeus olisi sama.

2.4 VÄRITYS JA MATERIAALIT

Julkisivumateriaalina alueella käytetään puuta, joka voi olla lautaverhous tai hirsipinta kuitenkin siten, että yhdellä tontilla käytetään vain yhtä materiaalia esim. pystylomalaudoitusta. Vesikatteen väri on tumma harmaa. Vesikattemateriaalina suositellaan käytettäväksi huopakatetta kolmiorimoin. Peltikatetta ei suositella.

Väriytyksenä käytetään maanläheisiä värejä. Maalityyppeinä suositellaan käytettäväksi sellaisia, jotka jättävät puun syykuvioiden näkyviin, esimerkiksi keittomaaleja. Kaikkien rakennusten pihapiirissä on oltava keskenään saman väriset.

Suosittelavia julkisivuvärejä (Uulatuote Oy:n värikartta) Alimmainen harmaa soveltuu ikkunoihin, oviin, pilareihin ja palkkeihin. Näiden lisäksi kaikki keittomaalisävyt ja punamultamaalisävyt ovat suositeltavia.



2.5 RAKENNUKSEN YKSITYISKOHDAT

Rakennuksen detaljeissa pyritään selkeyteen ja Yksinkertaisuuteen. Tällä pyritään luomaan alueelle harmoninen yhtenäinen ilme.

Aukkojen pielet suositellaan tehtäväksi eleettömästi, ilman erillistä peitelautaa pelkällä smyygilaudalla, jolloin aukko korostuu. Jos aukkojen pielissä käytetään peitelautaa, se maalataan seinän väriseksi. Räystäät ja katokset suositellaan tehtäväksi avoräystäinä, kevyenä ilman otsalautaa tai yhdellä otsalaudalla. Kannattajat saavat näkyä alapuolelta. Pilareita ja palkkeja ei erikseen verhota. Ulkonurkkiin ei saa suositella julkisivuverhouksen väristä poikkeavia lautoja ja myös mahdolliset jakorimat maalataan seinän väriseksi.

2.6 PIHAT JA TONTIN ALUEET

Tontti jakaantuu maaston käsittelyn tasoltaan kolmeen osaan:

- 1) Rakennusten ympäröimä pihapiiri on täysin rakennettua pihaa. Nurmi- ja istutusalueet tehdään normaaliin tapaan. Pihan ajo- ja kulkuväylien pinnoite on joko luonnonväristä 0..8 mm soraa / kivituhkaa noppakivireunuksin, tai suomalaista luonnonkiveä, tai tummaa harmaata betonikiveystä (patinakivi tai vastaava.)
- 2) Hyötypiha on varsinaisen pihapiiriin ulkopuolelle jäävä osittain raivattu ja rakennettu piha-alue, jota voi hyödyntää erilaisiin harrastustoimintoihin tai töihin. Alueelle voi sijoittaa esimerkiksi hyötypuutarhan, pelikentän, koiratarhan, kylmän alle 15 m²:n ulkosaunan tai pienen kasvihuoneen. Hyötypihan maastoa voisi jättää osittain luonnontilaan, ja myös säästämään puustoa soveltuvin osin.
- 3) Luonnontilaan jätettävät suoja-alueet. Suunnitelmassa osoitetut alueet jätetään luonnontilaan, niitä voi siistiä erikseen kunnan edustajan kanssa sovittavalla tavalla. Suoja-alueiden puustoa ei saa kaataa. Tämä on erittäin tärkeää, että alueen luonnontilaisuus ja asukkaiden yksityisyys säilyy.

2.7 AIDAT JA AIDANTEET

Tontteja ei aidata rajoja pitkin.

Pihapiirien rajausta voidaan täydentää rakennusten väliin rakennettavilla julkisivun värisillä 1,6 -1,8 m:n korkuisilla puuaidoilla.

Rakennuspaikalta raivattavia kiviä käytetään rajaavina aidanteina teiden varsilla ja pihapiirissä, samaan tapaan kuin alueella olevilla vanhoilla kaskimailla ja kujien ja peltojen reunoilla.

Talomuseolle johtava kuja rajataan puuaidalla Pienmäentieltä museon parkkipaikalle asti. Lisäksi tien oikeaan reunaan istutetaan koivurivi.

2.8 TIET, POLUT, JA KEVYEN LIIKENTEEN VÄYLÄT

Alueen tieverkostossa pyritään kylätiemäisyyteen. Teitä ja kevyen liikenteen väyliä ei asfaltoida vaan ne päällystetään luonnonvärisellä 0..8mm soralla/kivituhkalla. Teiden rajaukseen käytetään rakennuspaikalta raivattavia kiviä suunnitelmassa osoitetuissa paikoissa. Kadun varsia ei ojiteta, vaan reunat luiskataan, vedet johdetaan sadevesiviemärin tai suoraan luiskan kautta maastoon.

Kevyt liikenne kulkee yleensä tie-alueen reunassa. Vilkkaimpia osuuksia lukuun ottamatta kevyttä liikennettä ei ole jaettu erikseen tiestä. Erillisissä kevyen liikenteen väylissä on eroteltava leveämmät

talvikunnossapidettävät väylät, ja erikseen polut, jotka tehdään n. 1,5 m leveinä polkuina ilman raskaita pohjatöitä.

2.9 PELTOALUEET

Pellot ovat tällä hetkellä viljelyksessä, ja niiden luonne säilytetään avoimena jatkossakin, vaikka käyttötarkoitus muuttuisi. Peltoalueille sopivaa käyttöä voi olla viljelyn lisäksi: maaseutuyrittäjän ja alueen asukkaiden eläinten laiduntamien, luonnonniittymäinen osittain hoidettu kukkaketo, tai viljelypalstat alueen asukkaille.

Käyttötarkoitukset, joissa pellon luonne muuttuisi eivät käy. Puiden ja pensaiden istuttaminen pelloille muuttaisi maisemaa liiaksi. Talomuseolle johtavan tien vasemmalla puolella on jo osittain pusi-koitunut pelto, jota voisi harkiten uudelleen raivata, ja ottaa esimerkiksi laidunmaaksi.