



Hankasalmi

Hyvän arjen kunta.

# **Hankasalmen kunnan talousarvio 2013 ja taloussuunnitelma 2013-2015**

Hyväksytty kunnanvaltuustossa 10.12.2012

<b>1. LÄHTÖKOHDAT.....</b>	<b>4</b>
1.1. KUNTALAIN TALOUSSÄÄNNÖKSET.....	4
1.2. HANKASALMEN KUNNAN STRATEGIA 2010-2014.....	5
1.3. HANKASALMEN KUNNAN TALOUDELLINEN TILANNE JA TULEVAISUUDEN NÄKYMÄT.....	5
1.4. TALOUSSUUNNITELMAN LAADINNAN PERUSTEET.....	8
1.4.1. Väestön määrä.....	8
1.4.2. Työllisyys.....	10
1.4.3. Vastuualueiden käyttötalous.....	10
1.4.4. Verotus.....	10
1.4.5. Yhteistyömahdollisuudet kuntien välillä.....	11
1.5. TALOUSARVION SITOVIUUS.....	11
1.6. TALOUSSUUNNITTELUN TAVOITEASETANTA.....	12
<b>2. TALOUSSUUNNITELMAN YHTEENVETO.....</b>	<b>12</b>
2.1. KUNTATASON TALOUDELLISET JA TOIMINNALLISET TAVOITTEET .....	12
2.1.1. Konsernitason talouden tunnuslukuja.....	14
2.2. TIIVISTELMÄ VASTUUALUEITTAIN.....	15
2.3. KÄYTTÖTALOUS.....	19
2.3.1. Yhteenveto käyttötalouden talousarviosta ( 1000 € ).....	19
2.4. RAHOITUS.....	20
2.5. HENKILÖSTÖ.....	21
2.6. INVESTOINNIT.....	21
<b>3. KÄYTTÖTALOUS JA TOIMINTA.....</b>	<b>22</b>
3.1. KESKUSVAALILAUTAKUNTA.....	22
3.2. TARKASTUSLAUTAKUNTA .....	23
3.3. KUNNANHALLITUS .....	24
3.3.1. Keskus- ja luottamushenkilöstöhallinto.....	25
3.3.2. Yleishallinto.....	27
3.3.3. Maaseutu- ja työllistämispalvelut.....	29
3.4. PERUSTURVALAUTAKUNTA.....	32
3.4.1. Sosiaalipalvelut.....	32
3.4.2. Vanhuspalvelut.....	36
3.4.3. Terveyspalvelut.....	40
3.5. SIVISTYSLAUTAKUNTA.....	44
3.5.1. Koulutuspalvelut.....	45
3.5.2. Vapaa-ajanpalvelut.....	48
3.5.3. Päivähoitopalvelut.....	51
3.6. YMPÄRISTÖLAUTAKUNTA .....	53
3.6.1. Ympäristöpalvelut ja rakennusvalvonta.....	54
3.6.2. Talon palvelut.....	56
3.6.3. Konsernin kiinteistöhallinto.....	59
3.6.4. Infrapalvelut.....	66
<b>4. LASKELMAT.....</b>	<b>70</b>
4.1. TULOSLASKELMA .....	70
4.2. RAHOITUSLASKELMA.....	71
<b>5. INVESTOINTISUUNNITELMA.....</b>	<b>72</b>

<b>6. HENKILÖSTÖSUUNNITELMA.....</b>	<b>77</b>
<b>7. KUNNAN TUKI YRITYSTOIMINNALLE V. 2013.....</b>	<b>80</b>
7.1. MAATILAYRITYKSET.....	80
7.2. MUUT YRITYKSET.....	81
<b>8. AVUSTUKSET VUODEN 2013 TALOUSARVIOSSA.....</b>	<b>82</b>
<b>9. KULJETUSKUSTANNUKSET JAOTELTUNA.....</b>	<b>84</b>

# 1. LÄHTÖKOHDAT

## 1.1. Kuntalain taloussäännökset

Kuntalain 65 §:ssä todetaan:

Valtuuston on vuoden loppuun mennessä hyväksyttävä kunnalle seuraavaksi kalenterivuodeksi talousarvio. Sen hyväksymisen yhteydessä valtuuston on hyväksyttävä myös taloussuunnitelma kolmeksi tai useammaksi vuodeksi (suunnittelukausi). Talousarviovuosi on taloussuunnitelman ensimmäinen vuosi.

Talousarviossa ja -suunnitelmassa hyväksytään kunnan toiminnalliset ja taloudelliset tavoitteet. Talousarvio ja -suunnitelma on laadittava siten, että edellytykset kunnan tehtävien hoitamiseen turvataan.

Taloussuunnitelman on oltava tasapainossa tai ylijäämäinen enintään neljän vuoden pituisena suunnitelmakautena, jos talousarvion laatimisvuoden taseeseen ei voida arvioida kertyvän ylijäämää. Jos taseen alijäämää ei saada katetuksi suunnitelmakautena, taloussuunnitelman yhteydessä on päätettävä yksilöidyistä toimenpiteistä (toimenpideohjelma), joilla kattamaton alijäämä katetaan valtuuston erikseen päättämänä kattamiskautena (alijäämän kattamisvelvollisuus).

Talousarvioon otetaan toiminnallisten tavoitteiden edellyttämät määrärahat ja tuloarviot sekä siinä osoitetaan, miten rahoitustarve katetaan. Määräraha ja tuloarvio voidaan ottaa brutto- tai nettomääräisenä. Talousarviossa on käyttötalous- ja tuloslaskelmaosa sekä investointi- ja rahoitusosa.

Kunnan toiminnassa ja taloudenhoidossa on noudatettava talousarviota. Siihen tehtävistä muutoksista päättää valtuusto.

Aiempina vuosina aloitettua tulosityksikköjen talouden suunnittelun kehittämistä sekä toiminnallisten tavoitteiden asetantaa jatketaan vuonna 2013. Tavoitteena tulee olla, että tavoiteasetantaa kehitetään koko ajan ja että talouden suunnittelu on entistä pitkäjänteisempää kullakin tulospaikalla.

## 1.2. Hankasalmen kunnan strategia 2010- 2014

### Hankasalmen kunnan tehtävä (missio)

Hankasalmi on hyvä kunta asua, kasvaa, kasvattaa, ikääntyä, tehdä työtä, yrittää ja harrastaa.

### Visio

Hankasalmi on hyvän arjen kunta.

### Tehtäväämme toteutamme ja tavoitteeseemme pyrimme seuraavilla arvoilla:

Yhteisöllisyys

Yhteistyökykyisyys

Vastuullisuus

Osallisuus

Yrittäjäyys

### Päämäärät, joiden kautta arvomme ja tavoitteemme vuosina 2010-2014 toteutuvat:

- 1) Kunnan päätöksentekijät ja työntekijät ovat kiinnostuneita kuntalaisten ja kunnan sidosryhmien mielipiteistä ja ottavat ne huomioon.
- 2) Tehokkaasti ja taloudellisesti järjestetyillä palveluilla on turvattu kuntalaisten hyvinvointi.
- 3) Maaseutumainen Hankasalmi edistää päätöksillään kestävästä kehitystä kuntalaisten tarpeista lähtien.
- 4) Hankasalmella päätösten vaikutukset kuntalaisiin ja yrityksiin arvioidaan valmistelussa.
- 5) Hyvinvoivat ja osaavat työntekijät turvaavat palvelujen vaikuttavuuden ja mahdollisuuden kunnan kehittämiseen

## 1.3. Hankasalmen kunnan taloudellinen tilanne ja tulevaisuuden näkymät

Hankasalmen kunnan 1990-luvulle saakka vahvana säilynyt taloudellinen tilanne heikkeni ajanjaksolla 1996–2000. Kuluvan vuosikymmenen alussa toteutettiin muun muassa kunnan vuokratalojen yhtiöittäminen ja valtion sekä kuntien välistä tulonjakoa tarkistettiin, mikä johti etenkin vuonna 2003 mutta myös vuonna 2004 ylijäämäisiin tilinpäätöksiin.

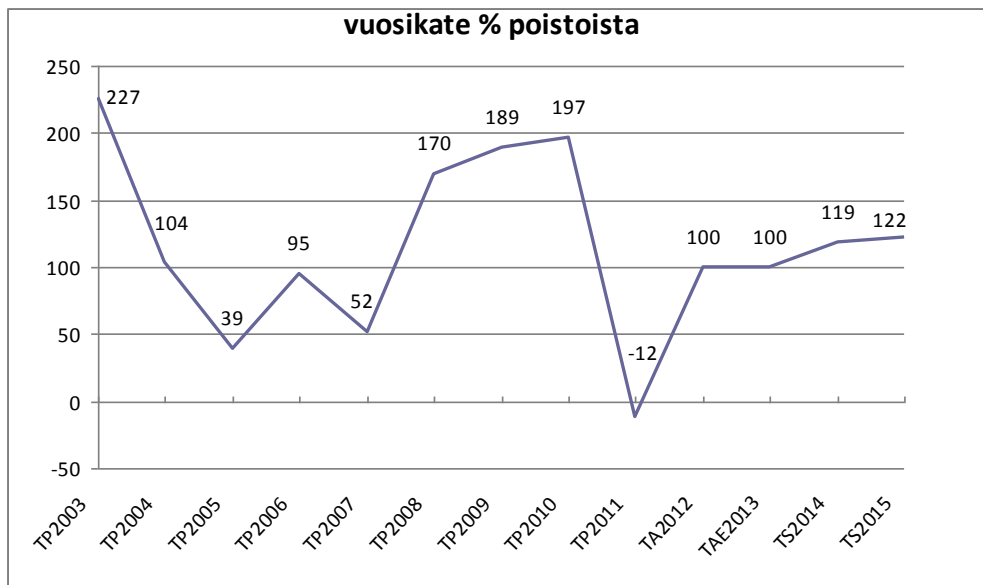
Tuon jälkeen kunnan taloudellinen tilanne heikkeni uudelleen. Vuosina 2005 - 2007 tehtiin alijäämäiset tilinpäätökset. Vuosien 2008 - 2010 tilinpäätökset olivat kuitenkin selkeästi ylijäämäisiä ja taseeseen syntynyt alijäämä saatiin katetuksi. Vuoden 2011 talousarvio oli laadittu ylijäämäiseksi, mutta sosiaali- ja terveystoimen menojen kasvu – erityisesti erikoissairaanhoidon ja lastensuojelun menojen kohdalla – johti selkeästi yli miljoonan euron alijäämäiseen tilinpäätöstoteumaan.

Vuoden 2012 talousarvio otti huomioon tulevaisuuden kuntatalouden haasteet. Valtion leikkaukset peruspalvelujen valtionosuuksista ja kiinteistöveron poisto verotulotasausjärjestelmästä leikkasivat Hankasalmen kunnan tulorahoituksesta yli 800 000 euroa. Lisäksi lastensuojelun menojen kasvu vuoden 2011 kuluessa heijastui käyttötalouden menoihin myös vuonna 2012. Tämän vuoksi hallinnon rakenteita ja palvelujen tuottamistapoja tarkasteltiin vuoden 2012 talousarvioon ja esimerkiksi kunnan johtamisessa siirryttiin yhden johtajan organisaatioon. Lisäksi korotettiin verotuksen ja esimerkiksi vesilaskutuksen tasoa, jotta keskeiset palvelut kunnassa kyettäisiin turvaamaan.

Talouden haasteista huolimatta hyvät ja laadukkaat peruspalvelut ovatkin olleet osa Hankasalmea kuluvana vuonna ja ovat sitä myös tulevaisuudessa. Hankasalmi on hyvän arjen kunta strategiansa mukaisesti myös käytännössä, ei vain juhlapuheissa. Tuleva taloussuunnitelmakausi onkin merkittävien palveluihin kohdistuvien investointien vuosi. Aseman pikkukoulun ja Niemisjärven koulun peruskorjaukset sekä päivähoiton tilojen luominen niihin ja vanhusten palvelutalon rakentaminen kirkonkylään turvaavat peruspalveluja. Metsätähden muuttaminen ympärivuorokautiseksi palveluasumiseksi vuonna 2014 tukee samaa päämäärää.

Lähtökohtana kunnassa on, että olemassa olevat palvelut on kyettävä turvaamaan ja osin niitä on tilojen kohentamisella tuettavakin, jotta kunta on houkutteleva asuin- ja yrityspaikkakuntana nyt ja tulevaisuudessa.

Käyttötalouden kohdalla on huomioitava, että vuosien 2008 – 2010 talouden positiivinen kehitys ei johtanut Hankasalmella onneksi käyttötalouden menojen hallitsemattomaan kasvuun, vaan tulorahoituksen vahvoina vuosina tasapainotettiin taloutta.



**Kuva: Hankasalmen kunnan vuosikate %:a poistoista**

Talous on terve, jos vuosikate kattaa poistot säännöllisesti 100 %:sti. Talous on puolestaan kriisissä, jos vuosikate painuu negatiiviseksi. Hankasalmen kunta eli tavallaan vedenjakajalla viime vuosikymmenen puolivälissä. Silloin tarvittiin selkeitä toimia, joilla estettiin talouden kriisiytyminen.

Veronkorotuksella loimme vuoden 2008 talousarviossa itsellemme aikaa etsiä ne keinot, joilla turvasimme pysyvämmiin vakaan kuntatalouden. Vuosi 2011 nousi kuitenkin kunnasta riippumattomista syistä jo suureksi haasteeksi talouden taantuman johdosta. Ja heti tuon vuoden jälkeen valtionosuusleikkausten ja verotulotasausjärjestelmän muutosten vuoksi vuodet 2012-2013

ovat vielä sitäkin haastavampia Hankasalmella. Taloussuunnitelmakausi 2013 - 2015 tulee olemaan tervehtyneen kuntataloutemme haastava testiaika.

Kuntatalouteen ja kunnan tulevaisuuteen vaikuttaa voimakkaasti asukkaiden määrä kunnassa. Hankasalmella väkiluvun laskua on saatu hillittyä positiivisen muuttoliikkeen kautta. Tätä kehityskulkua pyritään tukemaan Niemisjärvellä Pienmäen alueen kunnallistekniikan ja tiestön saattamisella sellaiseen kuntoon, että asuinalueen rakentuminen oikeasti käynnistyy. Osaltaan kyseisen alueen kohdalla on syytä tarkastella myös olemassa olevia kaavamerkintöjä. Positiivista muuttoliikettä tukee kirkonkylän osayleiskaavan valmistuminen, koska se luo uusia tontteja kuntakeskukseen.

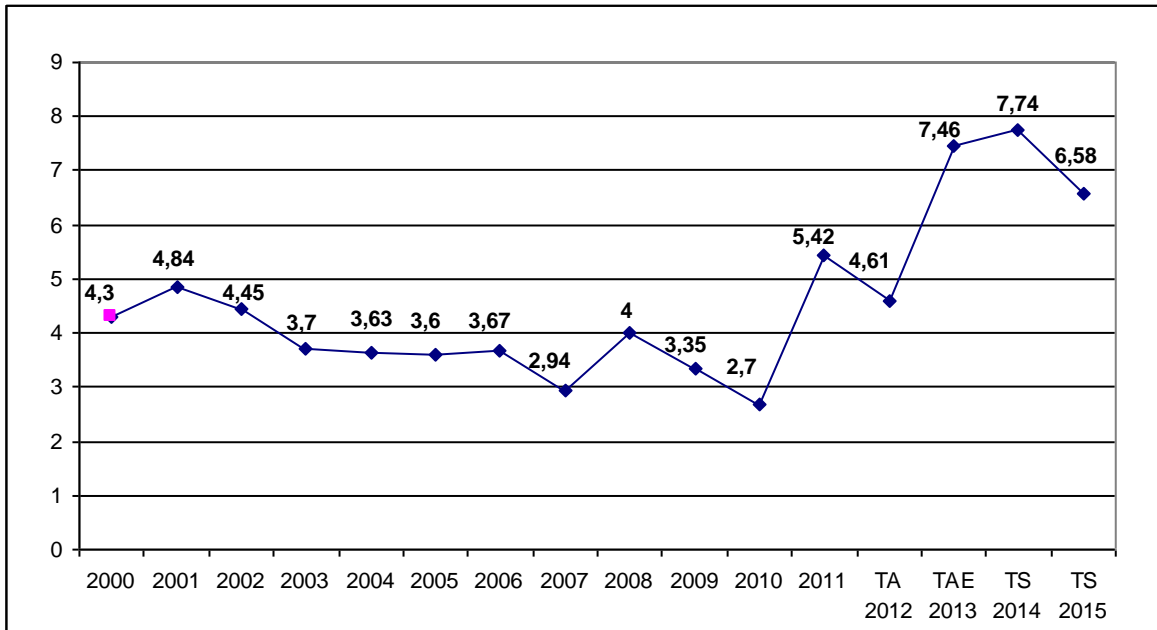
Syntyneiden määrä on ollut vuosina 2007-2012 korkeampi kuin muutoin 2000-luvulla. Viime vuosina tulomuuttajien määrä suhteessa poismuuttajien määrään on ollut pääsääntöisesti positiivinen. Vuosien 2011 ja 2012 kuluessa väestön määrämme on kuitenkin kääntynyt selkeään laskuun. Väestön määrällä on voimakas vaikutus kunnan työvoimaan, huoltosuhteen kehittymiseen sekä vero- ja valtionosuustulojen kehittymiseen.

Työttömyysaste Hankasalmella painui vuonna 2008 parhaimmillaan noin 8 %:iin. Kyseinen kehityskulku oli sekä kuntalaisten hyvinvoinnin että kunnan talouden kannalta erittäin positiivinen asia. Maailman talouden kriisiytyminen näkyi jo vuonna 2009 työttömyyden vähittäisenä nousuna ja siitä eteenpäin työttömyys on ollut Hankasalmella huolestuttava ongelma.

Vuonna 2012 työttömyys on vaihdellut lokakuun loppuun mennessä 16,4 % - 10,6 % välillä ja oli lokakuun lopussa 2012 11,6 %, mikä on noin prosenttiyksikön parempi taso, kuin Keski-Suomen ja puoli prosenttia parempi kuin Jyväskylän seudun tilanne. Alkuvuodesta Hankasalmen tilanne oli Keski-Suomea ja Jyväskylän seutua synkempi, mutta kesästä alkaen tilanne on vaihtunut toisin päin. Työttömyyden hoito edellyttää jatkossakin aktiivista ja eri tahojen yhteisvastuullista työtä työttömyyden vähentämiseksi.

Lainakanta oli vuoden 2011 lopussa 5,42 miljoonaa euroa, mikä teki asukasta kohden 987 euroa. Lainakannan kasvua on hillitty viimeisimmät vuodet, millä on pyritty varautumaan tulossa oleviin mittaviin investointeihin. Vuosina 2008 – 2009 mittavin investointimeno oli Aseman koulun peruskorjaus. Vuosille 2010 - 2012 sijoittui kunnan mittavin lähivuosien yksittäinen investointi, eli jätevedenpuhdistamon rakentaminen ja siirtolinjojen vetäminen Niemisjärveltä uuteen puhdistamoon.

Tulevina vuosina Aseman Pikkukoulun ja Niemisjärven koulun peruskorjaukset sekä vanhusten palvelutalon rakentaminen kirkonkylään kasvattavat lainakantaamme merkittävästi. Näiden investointien jälkeenkin kunnan lainamäärä on kuitenkin pienempi kuin kuntien keskimääräinen lainamäärä Keski-Suomessa tai Suomessa ylipäätään. Huomion arvoista on, että vuonna 2012 kunnan lainakanta pienenee, eli taas varaudumme tuleviin investointeihin.



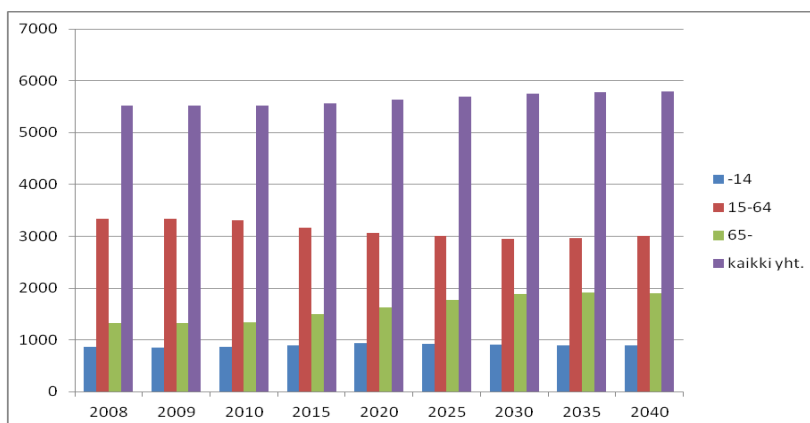
Kuva: Lainakannan kehittyminen vuodesta 2000

## 1.4. Taloussuunnitelman laadinnan perusteet

Talousarviovuosi 2013 lähtee liikkeelle nollatuloksesta ja taloussuunnitelmavuodet 2014 – 2015 ovat hieman ylijäämäisiä. Näin ollen taseessa oleva pieni alijäämä tulee katetuksi taloussuunnitelmakaudelle, eikä erillistä alijäämän kattamissuunnitelmaa ole laadittu.

Taloussuunnitelman laadinnassa on otettu huomioon mm. seuraavat kunnan talouteen tai toimintaan oleellisesti vaikuttavat seikat:

### 1.4.1. Väestön määrä

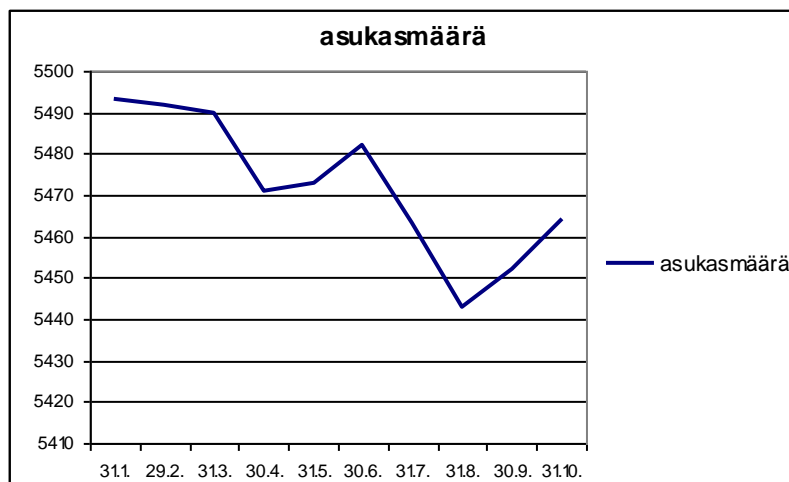


Kuva: Tilastokeskuksen ennuste 2009

Väestön määrän ja rakenteen kehittämisellä on suurin merkitys niin toimintojen järjestämiselle Hankasalmella, kuin niiden rahoituksellakin. Hankasalmen kunnan väestön kehittämiselle on olemassa kolme ennustetta laadittaessa vuoden 2012 talousarviota. Tilastokeskuksen ennuste

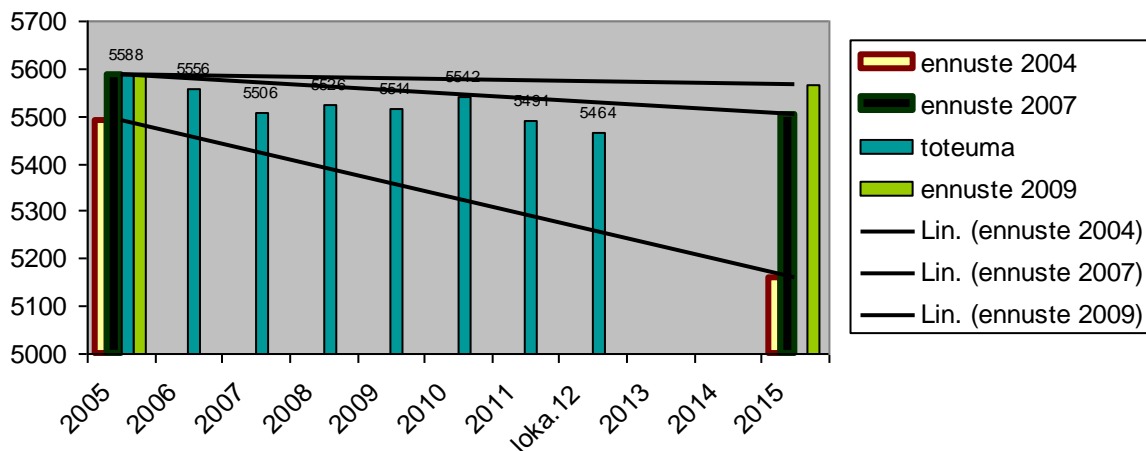
vuodelta 2004 normaaleihin aiempien vuosien tilastoiuihin muutoksiin pohjaten ennustaa väestön määräksi vuonna 2025 tasan 5000 henkeä. Saman tietolähteen Paras –hanketta varten vuonna 2007 laadittu ennuste osoittaa, että väkimäärä kasvaa vuoteen 2025 mennessä ja vuonna 2025 väestömääräennuste on 5560. Syksyllä 2009 laaditun ennusteen mukaan vuoteen 2025 väkimäärä kasvaisi vieläkin enemmän. Tämän ennusteen mukaan väestömääräennuste on 5701.

Näitä kolmea ennustetta seurataan, mitä ennustetta kohden vuotuinen väestökehitys vie. Negatiivisemmassakin ennusteessa kunnan muuttoliike on pääosin positiivinen eli Hankasalmele muuttaisi enemmän asukkaita kuin sieltä muuttaisi pois. Syntyneiden ja kuolleiden vuotuinen ero on noin 30-40 henkilöä, jota muuttoliike ei pystyisi paikkaamaan. Positiivisemmassa ennusteessa muuttoliike on vieläkin voimakkaampaa kutakin vuotta kohden keskimäärin kuin negatiivisemmassa.



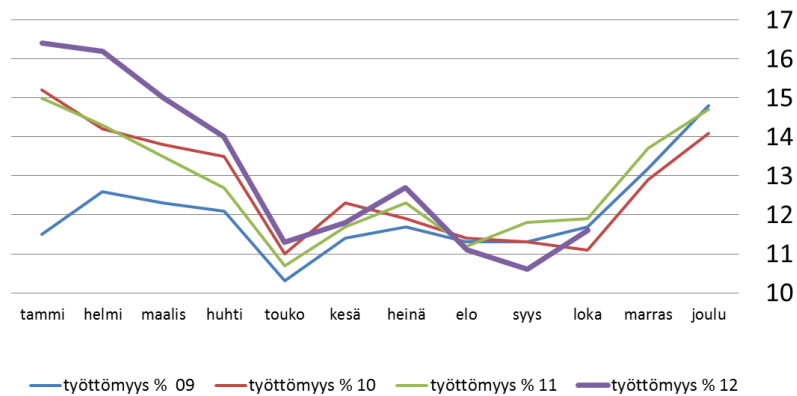
Kuva: Asukasmäärän kehittyminen Hankasalmele vuoden 2012 kuluessa

Kuluvan vuoden tilastojen valossa voi arvioida vuonna 2013 väestön määrän pysyvän lähes ennallaan. Taloussuunnitteluvuosien väestöennuste on laadittu varovaisuuden periaatteella. Väestön arvioidaan kasvavan talousarvion suunnittelukaudella vuosittain noin 20 henkilöllä. Muuttoliike on ollut pääosin positiivinen eli kuntaan on muuttanut enemmän kuin kunnasta on kuntalaisia muuttanut pois.



Kuva: Väestömäärä suhteessa ennusteisiin (2012 arvio toteuman suhteen)

### 1.4.2. Työllisyys



**Kuva: Työttömyysprosentin kehitys vuonna 2012**

Hankasalmen kunnan työttömyysaste oli lokakuun 2010 lopussa 11,1 % ja vuoden 2011 lokakuun lopussa 11,9 %. Nyt vuonna 2012 se on 11,6. Nuorten alle 25-vuotiaiden työttömien määrä on vaihdellut 11 - 33 välillä vuonna 2012. Työttömyys kasvattaa kunnan toimeentulokimenoja ja näin ollen myös sosiaalitoimen menoja. Pienillä viiveillä se vähentää myös kunnan verotulokertymää.

### 1.4.3. Vastuualueiden käyttötalous

Vuoden 2013 talousarvio mahdollistaa kaikille vastuualueille yli +3 % kasvun edellisen vuoden talousarvioon. Etenkin perusturvan kohdalla kasvua on vuoden 2012 talousarvioon nähden huomattavasti, mutta vuoden 2011 tilinpäätökseen nähden kasvu ei ole mitenkään merkittävää. Kokonaisuudessaan toimintakate kasvaa vuoden 2012 talousarvioon nähden 5,9% ja vuoden 2011 tilinpäätökseen nähden 4,6 %. Vuoden 2011 tilinpäätöstä kasvattivat poikkeuksellisen suuret erikoissairaanhoidon menot. Tällä talousarviolla turvataan toimivat arjen palvelut Hankasalmella.

Vastuualueiden taloussuunnitelmavuosien 2014–2015 käyttötalouden nettomenojen kehitys on saatava vähintään 3 – 4 % kasvutasolle tai selkeästi sen alle, jotta kunnan talous säilyy tasapainossa. Palveluihin käytettävissä olevia menoja ei ole tuloihin nähden varaa kasvattaa. Käytännössä tämä merkitsee sitä, että eri tulosyksiköjä ohjataan tekemään sellaisia priorisointeja ja valintoja, joilla keskeisimmät ja välttämättömimmät palvelut pääosin kyetään turvaamaan. Sen lisäksi on tarpeen jatkaa jo aloitettuja rakenteellisia uudistuksia.

### 1.4.4. Verotus

Tuloveroprosentti korotettiin 20 % tasolle vuonna 2008. Kiinteistöveroista yleistä kiinteistöveroa ja muun kuin vakinaisen asunnon kiinteistöveroa puolestaan korotettiin vuonna 2006. Vuodelle 2010 korotettiin yleistä kiinteistöveroa 0,75 %:sta 0,9 %:iin, vakituisen asuinrakennuksen kiinteistöveroa 0,3 %:sta 0,4 %:iin ja muiden asuinrakennusten kiinteistöveroa 0,85 %:sta 0,95 %:iin.

Vuodelle 2012 verotusta tarkasteltiin seuraavalla tasolla:

tuloveroprosentti 20,5  
yleinen kiinteistövero 1,1  
vakituisen asuinrakennuksen kiinteistövero 0,5  
muun kuin vakituisen asuinrakennuksen kiinteistövero 1,1  
voimalaitoksen kiinteistövero 2,5

Tämän vuoden talousarviossa veroja ei ole nostettu, mutta tulevina vuosina paineita verotuksen tason tarkastamiselle tulee varmasti olemaan.

#### **1.4.5. Yhteistyömahdollisuudet kuntien välillä**

Yhteistyö kuntien välillä on lisääntynyt. Hankasalmen kunta on ollut aktiivisesti mukana Jyväskylän verkostokaupunkihankkeessa ja on kuulunut vuoden 2004 alusta osaksi Jyväskylän seutukuntaa. Hyviä ja toimivia yhteistyökanavia Kangasniemen tai Konneveden suuntaan ei ole myöskään unohtettu, ja esimerkiksi Konneveden kanssa jaamme yhteisen kansalaisopiston.

Keskeisimmät yhteistoimintamuodot vuonna 2013 tuon kansalaisopiston lisäksi ovat Jyväskylän yhteistoiminta-alueen terveyskeskus, JYTE, joka tuottaa Jyväskylän vastuukuntana toimiessa Jyväskylän, Muuramen, Uuraisten ja Hankasalmen terveyspalvelut. Laukaan hallinnoima maaseututoimen yhteistoiminta-alue aloittaa vuoden 2013 alusta ja Hankasalmi on mukana siinä yhdessä Jyväskylän ja Joutsan seudun kuntien kanssa.

Hankasalmen kunnan talous- ja palkka- ja henkilöstöraportointitietojärjestelmät tuotetaan Jyväskylän talouspalvelukeskuksen kautta jatkossa. Talouspalvelut ovat toimineet jo nyt, palkkahallinnon järjestelmä siirtyy vuoden 2013 alusta talouspalvelukeskuksen tuottamaksi ja henkilöstöraportointi otetaan uutena palveluna käyttöön elokuussa 2013.

### **1.5. Talousarvion sitovuus**

Käyttötalouden osalta talousarvio on valtuustoon nähden sitova vastuualueittain käyttötalousneton osalta, poikkeuksena vesihuoltolaitokset. Vastuualueen sisällä tapahtuvista muutoksista ja sitovuudesta päättää lautakunta. Kunnanhallituksen vastuualueen osalta muutoksista päättää kunnanhallitus. Kullakin vastuualueella on velvollisuus päivittää käyttötalousuunnitelmansa välittömästi, mikäli osoittautuu, että talousarvion pohjaksi tai sen pohjalta laadittu vastuualueen käyttötalousuunnitelma ei jonkun tai joidenkin kustannuspaikkojen osalta olisi toteutumassa.

Talousarvion noudattamiseen ja toteutumisen seuraaminen on ehdottoman välttämätöntä. Talousarvion toteutumista on neljännesvuosittain käsiteltävä lautakunnissa päätöspykälänä, jossa annetaan selvitys kunnanhallitukselle talouden ja toiminnan toteutumisesta talousarviovuoden kyseisessä vaiheessa. Mikäli tässä yhteydessä ilmenee, että talousarvioon pohjautuva käyttötalousuunnitelma on joiltain osin ylittymässä, on samassa yhteydessä taloudesta vastaavien viranhaltijoiden annettava selvitys lautakunnalle ja edelleen kunnanhallitukselle, miten arvioitavissa olevat talousarviomäärärahojen ylitykset kyetään kattamaan talousarviovuoden aikana vastuualueen sisällä.

Vesihuoltolaitokset ovat vuodesta 2002 alkaen laskennallisesti eriytettyä liiketoimintaa. Edellä mainitusta sitovuustasosta poiketen vesihuoltolaitokset -kustannuspaikka on nettobudjetin toteutumaltaan suoraan valtuustoon nähden sitova.

Toiminnalliset tavoitteet ovat vastuualueittain sitovia lautakuntatasolla, ellei yksittäisen mittarin kohdalla ole mainittu valtuustotason sitovuudesta. Toiminnalliset tavoitteet tulee mitoittaa siten, että ne ovat saavutettavissa käytettävissä olevilla talousarviomäärärahoilla.

Investoinnit ovat valtuustoon nähden sitovia kohtien asuinrakennukset ja muut talonrakennukset osalta ja liikenneväylät osalta investointikohteittain. Muutoin investointien sitovuustaso on hankkeiden yhteenlaskettu summa, esimerkkinä vaikkapa irtain omaisuus sivistyslautakunnan osalta.

Kustannuspaikkojen välisistä muutoksista lautakunnittain päättää asianomainen lautakunta tai kunnanhallitus kunnanhallituksen vastuualueen osalta.

Rahoitus- ja tuloslaskelmaosan muutoksista päättää valtuusto.

## 1.6. Taloussuunnitelman tavoiteasetanta

Kunkin vastuualueen ja tulosyksikön kohdalla esitetään strateginen tavoite keinot ja mittarit, mitkä on johdettu koko kuntastrategiasta. Strategista tavoiteasetantaa kehitetään koko ajan. Vuodelle 2013 on pyritty huomioimaan tavoitteisiin liittyvät riskit.

Lisäksi toiminnallisille tavoitteille on asetettu seuraavat vaatimukset:

- tavoitteet kuvaavat palvelujen saatavuutta ja vaikutusta kuntalaisille
- tavoitteilla on yhteys kunnan taloudellisiin resursseihin
- tavoitteiden toteutumista pitää pystyä seuraamaan

## 2. TALOUSSUUNNITELMAN YHTEENVETO

### 2.1. Kuntatason taloudelliset ja toiminnalliset tavoitteet

Tavoite	Mittari	Tp 2011	Ta 2012	Tae 2013	Ts 2014	Ts 2015
<b>Kuntatalous</b>						
	Vuosikate (milj€)	-0,1	1,4	1,8	2,3	2,6
Tulorahoituksen riittävyys juoksevien menojen kattamiseen:	Vuosikate €/asukas	-22	244	322	414	467
	Vuosikate poistoista, %	-12	100	100	119	122
Maksu- valmius	Kassan riittävyys, pv -keskimäärin kunnissa 30pv -riittävä 14 pv	21	23	21	22	23
Käyttötalouden nettomenot	Toimintakate €/asukas	-5336	-5225	-5614	-5752	-5903
<b>Toiminta</b>						
Palvelutaso	Kuntalaiskysely, tehdään vuonna 2013 ja käytetään mm. hyvinvointikertomuksen ja strategian pohjaksi.					
	Asukasluku 31.12.	5491	5540	5460	5480	5500

Talouden tunnuslukuja	Mittari	Tp2011	Ta 2012	Tae2013	Ts2014	Ts2015
Tulorahoituksen riittävyys pitkän aikavälin menojen kattamiseen: -lainojen hoitaminen	Lainanhoitokate >2 hyvä, 1-2 tyydyttävä, <1 heikko	0,0	1,3	1,7	1,4	1,9
-investointien tekemiseen	Investointien tulorahoitusprosentti	-5,2	35	35	71	175
Kunnan vakavaraisuus	Omavaraisuusaste, %	63,4	61	59	59	61
	suhteellinen velkaantuneisuus%	28,2	32	32	31	27
Vieraan pääoman määrä	Lainamäärä €/asukas	987	1432	1366	1413	1195
Toimintatuottojen osuus toimintakuluista	% ulk.+sis.	28,4	26,9	27,9	27,9	27,9
Kunnallisveron taso	Kunnallisveron taso	20,0	20,50	20,50	20,50	20,50
Kiinteistöveron taso	Kiinteistövero-prosentti					
	-yleinen	0,90	1,1	1,1	1,1	1,1
	-vak.asuinrak	0,40	0,5	0,50	0,50	0,50
	-muut asuinrak	0,95	1,1	1,1	1,1	1,1
	-voimalaitos	2,50	2,50	2,50	2,50	2,50

Toiminnan kysyntä- / laajuustietoja	Mittari	Tunnusluku Ta 2013
Asukkaita	lukumäärä 31.12.2011	5491
Kuntalaisten ikärakenne 31.12.2011	0 – 14 vuotiaita, osuus %	15,4
	15 – 64 vuotiaita	59,6
	65 – 74 vuotiaita	12,2
	yli 75 vuotiaita	12,8
<b>Väestöennuste</b> (Tilastokeskuksen ennuste 2009)	vuonna 2020	5 634
	vuonna 2030	5 750
	vuonna 2040	5 798
<b>Huoltosuhde</b> 31.12.2010 (Tilastokeskus)	Työvoiman ulkopuolella ja työttömänä olevat yhtä työllistä kohti	1,8
<b>Elinkeinorakenne</b> eli kunnassa asuva työllinen työvoima yhteensä riippumatta siitä, missä kunnassa työpaikka	Työlliset yhteensä, lukumäärä	1972

sijaitsee 31.12.2010(Tilastokeskus, lopullinen tieto)	Maa- ja metsätalous, kalatalous, osuus %	14,3	
	Kaivostoiminta, sähkö-, kaasu-, lämpö, vesi, viemäri- ja jätehuolto	1,2	
	Teollisuus	12,3	
	Rakentaminen	8,8	
	Kauppa, majoitus- ja rav.toiminta, kuljetus ja varastointi	19,9	
	Informaatio ja viestintä	0,9	
	Rahoitus-, vakuutus ym.	0,9	
	Kiinteistöalan toiminta	0,8	
	Hallinto- ja tukipalv.	7,4	
	Julkinen hallinto ja maanpuolustus, sos.vak. koulutus, terv. ja sos.palvelut	26,2	
	Muut palvelut	5,2	
	Toimiala tuntematon	2,1	
	Työllisten määrä 30.9.2012 <sup>x)</sup>	Lukumäärä	2292
	Työttömyys 30.9.2012 <sup>x)</sup>	Lukumäärä	243
	Osuus %	10,6	

<sup>x)</sup> Luvuissa otettava huomioon, että työllisten määrää ja työttömyysprosenttia verrataan työvoimaan 31.12.2010

### 2.1.1. Konsernitason talouden tunnuslukuja

Talouden tunnuslukuja	Mittari	Tp 2011	Ta 2012	Tae 2013	Ts 2014	Ts 2015
Vieras pääoma	Lainamäärä milj €	12,4	13,9	13,1	13,0	11,4
	Lainamäärä €/asukas	2249	2504	2398	2369	2075

## 2.2. Tiivistelmä vastuualueittain

### Kunnanhallitus

Vuonna 2010 hyväksyttiin valtuustossa uusi kuntastrategia. Vuosien 2011-2012 ajan on sen pohjalta laadittu kuntaan johtamisen käsikirjaa, joka liitteineen vastaa kunnan johtamisen ja riskienhallinnan tarpeisiin. Yhteistyökumppanina työssä on ollut Audiapro. Tuon käsikirjan jalkauttaminen uudeksi johtamisjärjestelmäksi tulee olemaan vuoden 2013 ja sitä seuraavien vuosien keskeisin strateginen prosessi, jota kunnanhallitus päämäärätietoisesti johtaa.

Sen työn yhteyteen tullaan liittämään kauan kaivattu hyvinvointistrategian laatiminen ja päätösten vaikutusten ennalta-arviointi. Tämän työn valmistelussa tukenamme on ollut Pohefa-hanke sekä sähköinen hyvinvointikertomus. Elinkeino- ja työllisyyspoliittinen ohjelma on vuodelta 2008 ja se tulee päivittää vuoden 2013 aluksi – työ on aloitettu jo vuonna 2012. Nämä edellä luetellut keskeiset strategiset prosessit ovat kunnanhallituksen vastuualueen vetovastuulla.

Henkilöstöpolitiikassa jatketaan henkilöstökertomuksen kokoamista ja työtyytyväisyyskyselyjen toteuttamista. Kyseisten asiakirjojen tietojen pohjalta toteutetaan tarvittavia toimenpiteitä henkilöstön työssä jaksamisen ja työssä viihtymisen eteen. Varhaisen välittämisen mallin toteutumista käytännössä seurataan ja tuetaan. Henkilöstöhallintoon ja johtamiseen tuo uusia mahdollisuuksia palkkahallinnon tietojärjestelmien uusiminen ja siinä yhteydessä vuoden 2013 kuluessa käyttöön otettava henkilöstöraportointijärjestelmä.

Tiedotuksessa jatketaan yhteistyötä Hankasalmen Sanomien kanssa kunnan 4 kertaa vuodessa ilmestyvän tiedotuslehden julkaisemiseksi. Kunnan henkilöstölehti Vipunen on ollut säännöllisin ja tärkein henkilöstölle kohdistettava painettu viestiväline, joka tullaan vuoden 2012 lopussa muuttamaan sähköiseen muotoon. Paperisesta henkilöstölehdestä luovutaan.

Sähköistä viestintää kehitetään ja lisätään muutoinkin. Esityslistat ja pöytäkirjat liitteineen julkaistaan sähköisesti. Kunnan www-sivujen käyttöä sekä sisäisessä että ulkoisessa viestinnässä tullaan tehostamaan ja vuoden 2012 aikana uusituille sivuille luodaan 2013 alkuun mennessä intra ja ekstranet niin luottamushenkilöille kuin henkilöstöllekin suunnattavaa viestintää tukemaan. Kunnan palveluista kirjasto ja kulttuuritoimi ovat olleet sosiaalisessa mediassa pitkään ja kunnan omat facebook sivut avattiin kesällä 2012. Viestintää sosiaalisessa mediassa tullaan edelleen kehittämään.

Maaseutuhallinto siirtyy vuoden 2013 alusta Laukaan vastuukuntana vetämään yhteistoiminta-alueeseen. Lomituksessa pyritään entistä määrätietoisemmin kohdentamaan toimenpiteitä työssä jaksamiseen ja työhyvinvointiin. Työllisyyspolitiikan kohdalla keskeisin huomio keskittyy jo lainsäätäjän ohjaamanakin nuoriin. Erytynen huomio kohdennetaan myös siihen, että omalla pitkäaikaistyöttömien tukityöllistämällä yrityksiin kohennettaisiin mahdollisimman hyvin tämän kohderyhmän työkykyä ja parhaimmillaan luotaisiin mahdollisuuksia uusiin työsuhteisiin.

Vuonna 2013 keskeinen asia tulee olemaan maan hallituksen kuntarakenneuudistuksen lakiesitykseen lausunnon antaminen ja kuntarakenneuudistuksen mahdollisesti muut edellyttämät toimenpiteet mahdollisine kuntajakoselvityksineen. Näissä asioissa vastuu on kunnanhallituksen vastuualueella – kuntauudistustyö tulee varmasti sen ohella työllistämään myös muita toimialoja.

### Perusturvalautakunta

Perusturvan suurimpia taloudellisia haasteita on ollut asumispalveluiden ostopalveluiden vähentäminen. Vuosien 2011 - 2012 aikana pystyttiin vähentämään neljatoista ostopalvelupaikkaa.

Tehostettua palveluasumista ostetaan edelleen 17 asiakkaalle. Ostopalvelujen vähentämistä jatketaan mahdollisuuksien mukaan vuonna 2013. Kaikki yksityisissä palvelukodeissa asuvat henkilöt ovat alle 75-vuotiaita mielenterveyskuntoutujia tai kehitysvammaisia ikäjakauman ollessa 18 – 74 vuotta. Asukkaista 14 on alle 65-vuotiaita. Asuntola Mäkituvan varastotila remontoidaan asuinkäyttöön, joten asuntolaan saadaan ensi vuoden alkupuolella yksi asunto lisää, jolloin yksi henkilö voi siirtyä ostopalveluista kunnan palveluihin.

Vanhusten tehostetun palveluasumisen kehittäminen jatkuu siten, että suunnitelma Metsätähden muuttamisesta ympärivuorokautista hoivaa tuottavaksi yksiköksi valmistuu vuonna 2013. Uuden palvelutalon rakentaminen Hankasalmen Kirkonkylän alueelle käynnistyy keväällä 2013. Viimeistään syksyllä -13 on tehtävä päätös siitä, järjestetäänkö palvelutalon palvelut ostopalveluna vai kunnan omana toimintana.

Mielenterveyskuntoutujien kotihoidon kehittämistä jatketaan edelleen siten, että yksi kotihoidon tiimi keskittyy kokonaan mielenterveyskuntoutujien päivittäiseen asumisen tukemiseen. Tavoitteena muutoinkin on, että tiimityön perusosaaminen saatetaan vastaamaan nykyhetken tarpeita koko vanhustenhuollossa. Henkilöstölle järjestetään vuoden 2013 aikana eri aiheista koostuva koulutuskokonaisuus asiakaslähtöiseen palvelukulttuuriin liittyen. Kunta on mukana myös päihde- ja mielenterveyspalveluja kehittävässä Arjen mieli –hankkeessa ja mahdollisesti käynnistyvässä Vanhus- ja vammaispalvelujen yhteisessä Kaste-hankkeessa.

Sosiaalitoimiston henkilöstö on vähentynyt yhdellä, kun avopalveluohjaajan virkaa ei täytetty 1.9.2012 jälkeen. Haasteellinen tilanne pyritään ratkaisemaan työkäytäntöjä kehittämällä. Lisäksi lastensuojelussa työpariapua hankitaan tarvittaessa ostopalveluna. Myös sosiaalityöntekijöiden pidempien poissaolojen ajaksi hankitaan sijaistyövoimaa. Sosiaalipalveluiden talousarviossa on varauduttu seudullisen lastenvalvojapalvelun ostamiseen. Lisäksi uusia kustannuksia aiheutuu asiakastietojärjestelmän muutoksesta. Vuoden 2013 alusta lähtien siirrytään käyttämään Efficahjelmistoa. Kunnan yleinen työllisyystilanne ja varsinkin pitkäaikaistyöttömien määrä vaikuttaa siihen, miten työmarkkinatuen kuntaosuuden määrä kehittyy vuoden 2013 aikana. Nyt nähtävissä on kuntaosuuden korottuminen, vaikka myös kuntouttavaan työtoimintaan on panostettu ja asiakkaiden määrä siellä on merkittävästi lisääntynyt. Kunta on mukana kuntouttavaa työtoimintaa kehittävässä OSKU-hankkeessa.

Sairaanhoitopiiri järjestää ensihoitopalvelun 1.1.2013 lähtien. Keski-Suomen sairaanhoitopiirin alueella ensihoitopalvelu ostetaan pelastuslaitokselta ja yksityisiltä palveluntuottajilta. Sairaanhoitopiirillä tulee olemaan neljä omaa siirtokuljetusambulanssia. Terveystieteiden laissa 39 §:n mukaisesti sairaanhoitopiirin kuntayhtymä on tehnyt ensihoidon palvelutasopäätöksen, jossa määritellään ensihoitopalvelun järjestämistapa, palvelun sisältö, henkilöstön koulutus ja tavoitteet potilaan tavoittamisajasta. 1.1.2013 voimaan tulevassa palvelutasopäätöksessä on suunniteltu koko Keski-Suomen alueen ensihoito. Palvelutasopäätöksen onnistumista myös seurataan jatkuvasti, joten jos jollakin alueella taso ei täyty, niin sairaanhoitopiirin ensihoito on velvollinen korjaamaan tason hyväksyttäväksi. Hankasalmen ambulanssin palvelutaso muuttuu siten, että 1.1.2013 alkaen Hankasalmella on yksi hoitotason ambulanssi valmiudessa klo 9 – 20 (tai 22) joka päivä ja muuna aikana kotivaralla. Palvelutasopäätös määrittää myös ensihoitopalvelun kunnille aiheutuvat kulut. Kokonaiskulujen tarkka arviointi kunnalle on hankalaa, koska laskelmien välillä on ollut eroja. Varmuudella ensihoitopalvelun hinta pystytään arvioimaan vasta vuonna 2014, kun pelastuslaitoksen tasauslasku vuodelta 2013 on saatu. Terveyspalvelujen talousarviossa on varauduttu ensihoitopalvelujen kustannusten lisääntymiseen. Sosiaali- ja terveysministeriölle on tehty esitys Sosiaali- ja terveydenhuollon integraation toteuttaminen Keski-Suomessa –hankkeesta. Hankkeen hallinnoijana toimisi Keski-Suomen sairaanhoitopiiri.

JYTen järjestämien terveystalouden talousarvion perustana ovat pääosin nykyiset palvelut. Suuhygienistin palveluiden tuottaminen kuitenkin tarkennetaan siten, että yhteiskäyttö JYTE:n alueella on mahdollista tulevaisuudessa. Vastaanottopalveluiden lisäksi JYTen lääkärit ovat huolehtineet sairaalan lääkäripalveluista 1.1.2011 alkaen. JYTen ongelmana on kuitenkin ollut ajoittainen lääkäripalveluiden saatavuus. Ratkaisuvaihtoehtona perusturvalautakunta esitti kunnanhallitukselle ja edelleen kunnanvaltuustolle lääkärin viran perustamista kunnan sairaalaan. Lääkärin tehtäviin voisi sisältyä osastotyön lisäksi myös palveluasumisen, kotihoidon ja muistipoliklinikan lääkärin tehtäviä. Kunnan sairaalan toiminnan kehittämiseen hoivasairaalaan vaikuttavat osittain myös mahdollisesti toteutettavat tilaratkaisut, jotka vähentäisivät sairaalan käytössä olevia tiloja. Joka tapauksessa tavoitteena on laatia projektisuunnitelma ja henkilöstön koulutussuunnitelma sekä käynnistää toiminnan muutokseen valmistautuminen.

## Sivistyslautakunta

Sivistyslautakunnan vastuualueen käyttötalouden organisaatorakennetta on yhtenäistetty vastaamaan muiden kunnan hallintokuntien organisaatorakennetta. Sivistyslautakunnan vastuualueen organisaatio muodostuu siten, että se jakaantuu neljään tulosityksikköön:

1. **hallinto ja toimisto**
2. **koulutuspalvelut** (sisältäen peruskoulujen ja lukion kustannuspaikkoja yhteensä 19)
3. **vapaa-ajan palvelut** (sisältäen kansalaisopiston ja kirjaston sekä liikunta-, kulttuuri- ja nuorisopalveluiden kustannuspaikkoja yhteensä 11)
4. **päivähoitopalvelut** (sisältäen päiväkotien, perhepäivähoidon ja lasten kotihoidon tuen kustannuspaikkoja yhteensä 7).

Sivistystoimen vapaa-ajan palveluiden kehittämisprosessin aikana on tapahtunut sivistystoimen vastuualueella erilaisia muutoksia vuoden 2012 aikana niin palvelurakenteissa, toiminnoissa kuin henkilöstön työkuviinkin. Keskeisimpiä muutoksia ovat olleet päivähoitopalveluiden siirtyminen sivistystoimen vastuualueelle 1.1.2012 alkaen, sivistystoimen tehtävien hoitamista koskevan sopimuksen päätyminen Konneveden kunnan kanssa vuoden 2011 loppuun sekä sivistystoimenjohtajan työkuvaan muutos niin, että 1.3.2012 alkaen työnkuvaan kuuluvat päivähoito-, koulutus- ja vapaa-ajan palveluiden vastuualueen sekä osa-aikaisen kansalaisopiston rehtorin tehtävät.

Lisäksi päädyttiin ratkaisuun, jossa liikuntasihteerin virkaa ei täytetty nykyisen viranhaltijan eläköityessä 1.10.2012, vaan liikuntapalveluihin liittyvät tehtävät liitettiin kansalaisopiston apulaisrehtorin virkaan. Virka on uusi ja se täytettiin 1.3.2012. Kunnanhallitus päätti kokouksessaan 18.6.2012 sivistyslautakunnan esityksestä, että kulttuurituottajan määräaikainen työsuhte päättyy 30.9.2012. Päätöksen mukaan kansalaisopiston opettajan virka laajennettiin suunnittelijaopettajan tehtäväksi, johon sisällytetään osa kulttuurituottajan tehtävistä. Tehtäviä siirrettiin myös hoitoyksiköiden ja päivähoidon kulttuurivastaaville ja osa koulujen kulttuuriyhdy- ja kulttuurivastuu opettajille. Lisäksi tehtäviä siirtyi kansalaisopiston opistosihteerille, sivistystoimenjohtajalle, kirjaston henkilöstölle sekä keskushallinnon henkilöstölle. Nämä henkilöstön työnkuva muutokset tuovat säästöä henkilöstömenoihin kokonaisuutena 56 000 euroa vuodelle 2013 sivistyslautakunnan vastuualueella.

Perusturvalautakunta esitti kokouksessaan 26.4.2012 sivistyslautakunnalle koulukuraattorin viran perustamista 1.1.2013 alkaen. Syynä viran perustamiseen sivistyslautakunnan vastuualueelle on muun muassa koulun sosiaalityön haasteiden lisääntyminen ja sosiaalityöntekijöiden työn lisääntyminen erityisesti lastensuojelussa. Sivistyslautakunta päätti kokouksessaan 8.5.2012 esittää koulukuraattorin viran perustamista, jonka valtuusto hyväksyi kesäkuun kokouksessaan.

Kuuhankaveden koulussa on toiminut joustavan perusopetuksen pienryhmä kolmatta lukuvuotta vuosittain määräaikaisesti. Perusopetuslain 5 §:n mukaan kunta voi järjestää kunnan päättämässä laajuudessa perusopetuksen 7-9 vuosiluokkien yhteydessä annettavaa joustavan perusopetuksen toimintaa. Opetusta ja toimintaa toteutetaan pienryhmämuotoisesti osaksi koulussa ja osaksi työpaikoilla tai muissa oppimisympäristöissä ohjattuna opiskeluna. Toimintaa toteutetaan moniammatillisena yhteistyönä. Joustavan perusopetuksen ryhmää ohjaa sekä erityisopettaja että koulun kasvatusohjaaja, joten opetuksen järjestämiskustannukset ovat korkeammat. Opetuksen järjestäjälle voidaan myöntää joustavan perusopetuksen toiminnasta aiheutuviin lisäkustannuksiin lisärahoitusta. Kuuhankaveden koulun talousarviossa on huomioitu joustavan perusopetuksen ryhmä vuoden 2013 kustannusten osalta.

Vuoden 2013 aikana toteutetaan Aseman pikku-koulun ja Niemisjärven koulun saneeraukset. Samalla toteutetaan Niemisjärven koulun yhteyteen päivähoitopalveluille laajennus, johon saadaan maksimissaan 21 paikkainen päiväkoti. Laajennus valmistunee kesään 2014 mennessä.

Sivistystoimen vastuualueella vapaa-ajan palveluissa ja koulutuspalveluissa on toteutumassa vuonna 2013 yhteensä 14 tiedossa olevaa hanketta. Tuloja kertyy 216 580 euroa ja menoja 257 214 euroa. Kunnan omavastuuosuudeksi jää 40 634 euroa. Opetusministeriön ja muiden tahojen kanssa yhteistyönä tehtävien kehityshankkeiden kautta pyritään palvelujen ja toimintojen kehittämiseen ja monipuolistamiseen.

Sivistyslautakunnan vastuualueella on etusijalla lakisääteisten velvoitteiden hoitaminen. Palvelut keskittyvät peruspalvelujen toteuttamiseen kustannustehokkaasti kunnan strategian mukaisesti. Olemassa olevat palvelut pystytään pääsääntöisesti turvaamaan, mikä on ehto sille, että kunta on houkutteleva paikkakunta nyt ja tulevaisuudessa.

## **Ympäristölautakunta**

Ympäristötoimen organisaatio on muuttunut vuoden 2012 aikana, tavoitteena toiminnan tehostaminen ja palvelujen tuottamisen parantaminen. Kyseinen kehitystyö jatkuu vielä vuoden 2013 aikana.

Kiinteistöjen hallinnassa ja –kunnossapidossa toimintatapojen ja menetelmien yhtenäistäminen ja kehittäminen sekä investointien kokonaistaloudellinen tuottaminen ja kiinteistöjen arvon säilyttäminen ovat vuoden 2013 yksinä tavoitteina. Lisäksi käyttäjien toimintaedellytysten ylläpitäminen kiinteistöjen osalta.

Infrapalvelujen pääpaino on vuonna 2013 betonisten viemäriverkostojen kunnostus hulevesimäärien pienentämiseksi, asemakaavan mukaisten katujen ja teiden kunnossapitotoimet sekä kirkonkylän eteläosan asemakaavan muutoksen loppuun saattaminen. Lisäksi taajamien jätevesipumppaamojen tuominen kaukovalvontaan, Tervaniemen vedenottamon automatisointi.

Ympäristöpalvelujen ja rakennusvalvonnan haasteita tulee vuonna 2013 olemaan mm. ympäristönsuojelulain ja jätevesiasetuksen toimeenpano sekä Rakennusjärjestyksen uusiminen.

Ympäristötoimen tulosyksiköt tuottavat hyvää palvelua kunnalle, kuntalaisille sekä eri sidosryhmille tavoitteenaan olla tehokas, palveluhenkinen ja laadukasta tulosta tekevä yksikkö.

Vuoden 2013 investointiohjelman suurimpia kohteita talonrakennuksen osalta ovat vanhusten palvelutalon rakentaminen kirkonkylälle, aseman pikkukoulun peruskorjauksen ja Niemisjärven

koulun saneerauksen ja laajennuksen rakennustöiden käynnistäminen. Suunnittelupuolella paloaseman saneerauksen ja laajennuksen suunnittelut, Metsätähden työterveyden tilojen muutostöiden suunnittelu, monitoimitalon IV- ja saneeraustöiden suunnittelu sekä sairaalan ja ent. lääkäreiden asuntojen muutostöiden suunnittelu.

Kaukolämpöverkoston kilpailutus ja rakentaminen kirkonkylän alueelle tulee olemaan vuoden 2013 ohjelmassa.

## 2.3. Käyttötalous

Käyttötalousmenot ovat 42 516 000 euroa ja käyttötaloustulot 11 862 000 euroa, nettomenot 30 654 000 euroa.

Käyttömenot nousevat vuoden 2012 talousarvion tasosta 2 929 000 euroa ja käyttötulot nousevat 1 223 000 euroa, nettomenojen kasvu 1 706 000 euroa, 5,9 %.

Kunnallisten palvelujen nettokustannuksiksi asukasta kohden tulee 5 614 euroa.

### 2.3.1 Yhteenveto käyttötalouden talousarviosta ( 1000 € )

	<b>Tp 2010</b>	<b>Tp 2011</b>	<b>TA 2012</b>	<b>Tae 2013</b>	<b>Ta 12-Tae 13 muutos%</b>
<b>Tulot</b>	<b>11 701</b>	<b>11 611</b>	<b>10 639</b>	<b>11 862</b>	<b>11,5</b>
Keskusvaalilautakunta	0	10	18	0	-100,0
Tarkastuslautakunta	0	0	0	0	0,0
Kunnanhallitus	3 962	4 122	3 671	4 085	11,3
Perusturvalautakunta	2 721	2 233	1 935	2 039	5,4
Sivistyslautakunta	811	906	862	860	-0,2
Ympäristölautakunta	4 207	4 340	4 153	4 878	17,5
<b>Menot</b>	<b>38 491</b>	<b>40 914</b>	<b>39 587</b>	<b>42 516</b>	<b>7,4</b>
Keskusvaalilautakunta	0	18	42	0	-100,0
Tarkastuslautakunta	17	17	22	25	13,6
Kunnanhallitus	5 878	6 132	5 686	6 185	8,8
Perusturvalautakunta	21 166	22 850	19 621	21 050	7,3
Sivistyslautakunta	6 994	7 373	9 646	9 933	3,0
Ympäristölautakunta	4 436	4 524	4 570	5 323	16,5
<b>Netto</b>	<b>-26 790</b>	<b>-29 303</b>	<b>-28 948</b>	<b>-30 654</b>	<b>5,9</b>
Keskusvaalilautakunta	0	-8	-24	0	-100,0
Tarkastuslautakunta	-17	-17	-22	-25	13,6
Kunnanhallitus	-1 916	-2 010	-2 015	-2 100	4,2
Perusturvalautakunta	-18 445	-20 617	-17 686	-19 011	7,5
Sivistyslautakunta	-6 183	-6 467	-8 784	-9 073	3,3
Ympäristölautakunta	-229	-184	-417	-445	6,7

## 2.4. Rahoitus

Valtionosuuksia arvioidaan kertyvän 1 403 000 euroa enemmän ja verotuloja 721 000 euroa enemmän kuin vuoden 2012 talousarvioon on merkitty. Valtion päättämien veronkevennyksien vaikutus on vähentänyt kunnallisverotuottoa ja menetys on korvattu lisäämällä valtionosuuksia vuosina 2009-2013.

Vuoden 2010 alusta toteutettiin valtionosuusuudistus, jossa nykyiset sektorikohtaiset valtionosuudet keskitettiin pääosin valtiovarainministeriöön. Valtionosuusjärjestelmän perusrakenne säilyi uudistuksessa lähtökohtaisesti nykyisellään. Esiopetuksen ja perusopetuksen oppilaskohtainen valtionosuus muutetaan ikäluokan (5-15 v) asukasmäärään perustuvaksi.

Kuntien peruspalvelujen valtionosuuksiin tuli vuoden 2012 alussa leikkaus, kiinteistöveron poisto verotulontasausjärjestelmästä sekä yhteisöverotukseen tehty muutos. Hankasalmen kunnan osalta nämä pienensivät tulopohjaa hieman yli 800 000 euroa. Kuntien peruspalvelujen valtionosuuksien leikkaus jatkuu vuosille 2013-2015. Vuoden 2012 leikkaus on n. 126 000 euroa.

Aikaisemmin rahoituksessa sosiaali- ja terveydenhuollon valtionosuuksiin on sisällytynyt myös toimeentulotuen valtionosuus, mutta vuoden 2006 alusta se on merkittävä käyttötaloustuloksi, jolloin tuloina kertyväksi summaksi on arvioitu vuodelle 2013 350 000 euroa. Toimeentulotuen valtionosuus on nykyisin toteumaperustainen, joten siksi kyseessä on arvio.

### Valtionosuudet ja verotulot (1000 €):

	Tp 2009	Tp 2010	Tp 2011	Ta 2012	Tae 2013
Valtionosuudet	14 460	15 657	16 043	16 797	18 200
-yleinen	600				
-sosiaali- ja terveys	11 135				
-sivistys	2725				
-veronmenetysten kompensatio					
-peruspalvelujen valtionosuus (yhden putken valtionosuus)		16 273	16 663	17 519	18 870
-opetus- ja kulttuuritoimen valtionosuudet		-616	-620	-722	-670
Verotulot	12 955	12 844	13 096	13 589	14 310
-tulovero	11 426	11 132	11 404	11 819	12 570
-yhteisövero	851	894	856	750	700
-kiinteistövero	678	818	836	1 020	1 040
Yhteensä	27 415	28 501	29 139	30 386	32 510

Vuosikatteeksi on budjetoitu 1 756 000 euroa. Investointien nettomeno on 4 906 000 euroa. Lainanlyhennykset ovat 950 000 euroa ja lainanotoksi on merkitty 3 800 000 euroa.

Vuonna 2008 verotuloina toteutui 13 104 000 euroa. Kyseistä suurempi verotulo on saavutettu ensimmäisen kerran taantuman jälkeen vasta vuonna 2012, talousarvion mukaan verotulot ovat 13 589 000 euroa.

Verotuloksi vuodelle 2013 arvioidaan 14 310 000 euroa. Vuosien 2009 - 2012 negatiiviseen kokonaiskehitykseen vaikuttivat seuraavat tekijät: valtion veroalennuspäätösten vaikutus kunnallisverokertymään sekä yhteisöverotuottojen lasku ja verotettavien ansiotulojen lasku. Veroalennusten vaikutus korvataan kunnille valtionosuuksina. Yhteisöveron osalta kuntien jako-osuus on 29,40 %. Kunnallisveron ja kiinteistöverojen korotus vuodelle 2012 paransi verotulokertymää yhteensä n. 460 000 euroa.

## 2.5. Henkilöstö

Kunnanvaltuuston päätettäväksi tulee alkuvuodesta 2013 kunnan uusi henkilöstöpoliittinen ohjelma, joka korvaa vanhan henkilöstöstrategian. Ohjelman laatimisessa otetaan huomioon johtamisen käsikirja, joka hyväksyttiin lokakuun 2012 kunnanvaltuustossa – ja tämä aikataulu on ohjannut henkilöstöpoliittisen ohjelman valmistelua. Henkilöstöpoliittisen ohjelman laatimistyön ohjausryhmänä toimii YT-toimikunta.

Kunnan henkilöstöstä KVTES:n piiriin kuuluvilla on oma TVA-järjestelmänsä ja henkilökohtaisen lisän arviointimenettely. Teknisen sopimuksen piiriin kuuluvilla on oma työn vaatavuuteen perustuva palkkausjärjestelmänsä ja tuntityöntekijöiden sopimuksessa omansa. Opettajien palkkauksen piirissä työn vaatavuuden arviointi (TVA) otettiin ensi kerran käyttöön syksyllä 2007 ja viime vuosina myös OVTESSä on otettu käyttöön henkilökohtainen lisä ja siihen liittyvä arviointi.

Vuoden 2013 kuluessa edellä kuvattu palkkausjärjestelmä arvioidaan kokonaisuudessaan. Käytännössä arvioidaan, kuinka se on toteutunut, onko sillä saavutettu uudistuksille asetetut tavoitteet ja miten TVA-prosessia ja henkilökohtaisen lisän harkinnanvaraisen osuuden arviointia tulisi kehittää. Tähän työhön asetetaan seurantaryhmä ja seurantaryhmän on esitettävä raporttinsa kehittämisideoineen vuoden 2013 loppuun mennessä. Osaltaan työhön liittyy tulospalkkiomahdollisuuksien selvittäminen kunnan palkkauspoliitikassa johtamisen käsikirjan mukaisesti ja kunnallisen palkkausjärjestelmän ohjaamana.

Henkilöstön määrässä ja rakenteessa talousarvion suunnittelukaudella tapahtuvat muutokset pyritään pitämään vähäisinä. Edellisen talousarvion yhteydessä uudistettiin kunnan johtamisen järjestelyjä selkeästikin ylimmän johdon suhteen. Suurimmat muutokset vuonna 2013 aiheuttaa seutukunnallinen yhteistyö maaseututoimessa. Sosiaalityö siirtyy osaksi JYTen toimintaa tämänhetkisillä linjauksilla vuonna 2015. Vanhuspalveluissa henkilöstömäärälisäyksiä on toteuttava jo vuonna 2013 palvelutarpeen kasvun vuoksi.

Suunnittelukauden kuluessa tullaan ne nykyiset virkasuhteet, joissa työntekijän tehtäviin ei kuulu julkisen vallan käyttöä, muuttamaan työsuhteiksi. Muutoksia on tehty vuosittain henkilömuutosten yhteydessä.

Johtamisen käsikirjan jalkauttaminen, varhaisen välittämisen mallin toteutuminen ja intran käytön tehostaminen ja parantaminen ovat vuoden 2013 keskeisimpiä toiminnallisia haasteita.

## 2.6. Investoinnit

Investointisuunnitelmaa on kasvatettu merkittävästi vuoden 2012 talousarvion taloussuunnitelmaan nähden.

Suuria hankkeita ovat talonrakennuskohteista Aseman pikkukoulun peruskorjaus, jonka yhteydessä luodaan toimitilaa päivähoitolle. Tämä hanke toteutuu kokonaisuudessaan vuoden 2013 aikana. Niemisjärven koulun peruskorjaus ja laajennus, jolla luodaan myös tiloja päivähoitolle, on sitäkin suurempi hanke. Se toteutetaan vuosien 2013-2014 kuluessa.

Vanhusten hoidon puolella rakennetaan kirkonkylään palveluasumisyksikkö uudisrakennuksena. Vanhusten hoitoketjuun liittyvät sen ohella ja kyseiseen hankkeeseen linkittyen Metsätähden ja sairaalan muutostyöt, joiden kautta Metsätähti muuttuu ympärivuorokautiseksi palveluasumisen kohteeksi. Näiden muutostöiden rahoitukseen kohdennetaan testamentin kautta saatua varallisuutta aiempien kunnanhallituksen päätösten mukaisesti.

Muut suunnitelmassa olevat investointihankkeet ovat muun muassa turvallisuuden ja infran toiminnallisuuden sekä vapaa-aikaan liittyviä parannuksia.

Irtaimen omaisuuden hankintaan on kohdennettu määrärahoja lähinnä atk- ja kalustohankintoihin. Hankasalmen historian 2. osan valmistamiseen liittyvä määrärahavaraus siirtyy vielä kerran vuodelta 2012 vuodelle 2013.

Liikenneväylien kohdalla viedään eteenpäin aiempien suunnitelmien mukaisesti niin kaavateiden päällystyksiä pienessä mittakaavassa kuin valaistuksien rakentamista ja parannuksiakin. Puistojen ja leikkiympäristöjen kunnostamiseen kohdennetaan vähäisiä resursseja.

Vapaa-ajan puolella merkittävää investointiohjelmassa on Aseman urheilukentän perusparannuksen, Monitoimitalon peruskorjauksen (lähinnä ilmastointi) ja tekojäätahankkeen nouseminen mukaan investointilistalle. Kaikkiin kohteisiin selvitetään mahdollisuus liikuntapaikkarakentamisen avustuksen saamiseen, mutta kaikki ne on tarkoitus toteuttaa taloussuunnitelmakauden kuluessa.

Investoinnit vuodelle 2013 ovat nettona noin 4,9 milj.euroa. Koko suunnitelmakaudelle 2013 – 2015 investoinnit nettona ovat 9,4 milj. euroa.

### 3. KÄYTTÖTALOUS JA TOIMINTA

#### 3.1. Keskusvaalilautakunta

**Tehtävä:** Keskusvaalilautakunta vastaa vaalien järjestämisestä.

##### **Toiminnan lyhyt kuvaus/palveluajatus**

- Vaalien valmistelutoimenpiteet
- Ennakkoäänestysasiakirjojen tarkastaminen
- Kunnallisvaaleissa lisäksi ehdokashakemusten vastaanotto ja tarkastaminen, ehdokaslistojen yhdistelmän laatiminen, ennakkoäännten laskenta ja kaikkien äänten tarkastuslaskenta, tiedottaminen ja vaalien tuloksen vahvistaminen ja julkaiseminen

##### **Toiminnan painopisteet vuonna 2013 ja suunnittelukaudella:**

- Äänestysaluejako ja vaalilautakuntien määrä säilyy ennallaan (Asema, Kirkonkylä, Niemisjärvi)
- Vuonna 2013 ei ole säännönmukaisia vaaleja, europarlamenttivaalit 2014, eduskuntavaalit 2015

Keskusvaalilautakunta	Tp 2011	Ta 2012	Tae 2013	Ts 2014	Ts 2015
<b>Toimintatulot</b>	<b>10</b>	<b>18</b>	<b>0</b>	<b>9</b>	<b>10</b>
Myyntitulot	2	2		1	2
Maksutulot	0				
Tuet ja avustukset	8	16		8	8
Muut toimintatulot	0				
<b>Toimintamenot</b>	<b>18</b>	<b>42</b>	<b>0</b>	<b>11</b>	<b>19</b>
Henkilöstökulut	12	33		8	13
Palvelujen ostot	2	5		1	2
Aineet, tarvikkeet ja tavarat	4	4		2	4
Avustukset	0				
Muut toimintamenot	0				
<b>Toimintakate</b>	<b>-8</b>	<b>-24</b>	<b>0</b>	<b>-2</b>	<b>-9</b>
<b>Poistot</b>	<b>0</b>	<b>0</b>	<b>0</b>	<b>0</b>	<b>0</b>

### 3.2. Tarkastuslautakunta

**Tehtävä:** Kunnan talouden tarkastus kuntalain 71 §:n mukaisesti

#### Toiminnan lyhyt kuvaus/palveluajatus:

- Valtuuston asettamien toiminnallisten ja taloudellisten tavoitteiden toteutumisen arviointi
- Kunnan toimintojen tarkoituksenmukaisuuden arviointi
- Valtuuston käsittelyyn tulevien kunnan hallinnon ja taloudentarkastusta koskevien asioiden valmistelu
- Kunnan ja kuntakonserniin kuuluvien yhteisöjen tarkastustoiminnan yhteensovittaminen

#### Toiminnan painopistealueet vuonna 2013 ja suunnittelukaudella:

##### Painopistealueet 2013:

- Kunnan ja kuntakonserniin kuuluvien yksiköiden talouden seuranta mukaan lukien talousseurannan nopeuttaminen ja sen saattaminen reaaliaikaiseksi johtamisen apuvälineeksi
- Valtuuston eri hallintokunnille asettamien tavoitteiden toteutuksen seuranta lautakunnan oman työsuunnitelman mukaisesti ja toimenpiteet eri sektorien asettamien tavoitteiden saamiseksi nykyistä mittavampaan muotoon

##### Suunnittelukaudelle 2013-2015

- Tarkastuslautakunnan työn uudelleen suuntaaminen tilanteessa jossa n. 70 % kuntalaisille tuotetuista palveluista tuotetaan sopimus pohjaisen ostopalvelun kautta suoraan kuntalaisille
- Terveys- ja sosiaalitoimen järjestämisvastuun siirtyessä kokonaisuudessaan Jyväskylän järjestämisvastuulle tarkastustoiminnan yhtenä painopistealueena on seurata sitä:
  - miten palvelujen suunnittelu ja tilausorganisaatio kunnan päässä toimii

- miten hyvin ostopalvelujen määrälliset ja laadulliset tavoitteet saavutetaan ja
- mikä on ostopalvelujen kustannustaso ja kehitys suhteessa kunnan talouteen
- Epävirallisen yhteistyön aloittaminen Jyväskylän tarkastuslautakunnan kanssa Hankasalmen kunnalle palveluja tuottavien prosessien seuraamiseksi

Tarkastuslautakunta	Tp 2011	Ta 2012	Tae 2013	Ts 2014	Ts 2015
<b>Toimintatulot</b>	<b>0</b>	<b>0</b>	<b>0</b>	<b>0</b>	<b>0</b>
Myyntitulot					
Maksutulot					
Tuet ja avustukset					
Muut toimintatulot					
<b>Toimintamenot</b>	<b>17</b>	<b>22</b>	<b>25</b>	<b>25</b>	<b>25</b>
Henkilöstömenot	5	6	8	8	8
Palvelujen ostot	12	16	17	17	17
Aineet, tarvikkeet ja tavarat					
Avustukset					
Muut toimintamenot					
<b>Toimintakate</b>	<b>-17</b>	<b>-22</b>	<b>-25</b>	<b>-25</b>	<b>-25</b>
<b>Poistot</b>	<b>0</b>	<b>0</b>	<b>0</b>	<b>0</b>	<b>0</b>

### 3.3. Kunnanhallitus

Kunnanhallitus	Tp 2011	Ta 2012	Tae 2013	Ts 2014	Ts 2015
<b>Toimintatulot</b>	<b>4122</b>	<b>3671</b>	<b>4085</b>	<b>4207</b>	<b>4334</b>
Myyntitulot	3350	3083	3538	3643	3752
Maksutulot	350	277	185	190	197
Tuet ja avustukset	412	309	358	369	380
Muut toimintatulot	10	2	4	5	5
<b>Toimintamenot</b>	<b>6132</b>	<b>5686</b>	<b>6185</b>	<b>6324</b>	<b>6511</b>
Henkilöstömenot	4279	4002	4346	4423	4554
Palvelujen ostot	1077	1013	1206	1253	1289
Aineet, tarvikkeet ja tavarat	82	45	60	61	63
Avustukset	562	504	448	458	473
Muut toimintamenot	132	122	125	129	132
<b>Toimintakate</b>	<b>-2010</b>	<b>-2015</b>	<b>-2100</b>	<b>-2117</b>	<b>-2177</b>
<b>Poistot</b>	<b>55</b>	<b>71</b>	<b>107</b>	<b>107</b>	<b>107</b>

**Strateginen tavoite**

Tavoite	Tavoitteen kuvaus	Mittarit	Vastuu viranhaltija
Johtamisen käsikirjan käyttöön otto kokonaisvaltaisesti kunnassa riskienhallinnan ja johtamisen työvälineenä	Kunnan johtamisjärjestelmän ja riskienhallinnan uudistaminen käsikirjan ja sen liitteiden ohjaamalla tavalla, kunnanvaltuuston 29.10.2012 päätöksen 34 ja sen liitteiden mukaisesti	Valtuuston päätöksessään 29.10.2012 § 34 aikatauluttamien tavoitteiden toteutuminen – seurantaraportit KH:lle joka toinen kuukausi, valtuustolle puolivuositain (kesäkuu/joulukuu).	kunnanjohtaja (ja hänen alaisuudessaan vastuualueiden johtajat)  Kunnanhallitus, joka seurannan perusteella aikatauluttaa käsikirjan käyttöä jatkossa

**Keskeisimmät riskit tavoitteen toteutumiselle**

- isot kuntaorganisaation ulkoiset muospaineet (mm. kuntarakenneuudistus, sosiaali- ja terveydenhoidon integraation valmistelu) vievät johtavien viranhaltijoiden ja luottamushenkilöiden aikaresurssia pois oman johtamisjärjestelmän kehittämisestä
- kokonaisvaltaisen uudistuksen läpivieminen monialaisessa kuntaorganisaatiossa edellyttää paljon seuranta- ja ohjausta
- riskit pyritään hallitsemaan selkeällä aikataulutamisella, vastuilla ja seurannalla, jotka on myös yksityiskohtaisesti kirjattu johtamiseen käsikirjaan

**3.3.1. Keskus- ja luottamushenkilöstöhallinto****Kunnan strategiaa tukeva toiminnallinen tavoite vuodelle 2013**

Tavoite	Tavoitteen kuvaus	Mittarit	Vastuu viranhaltija
Hyvinvointikertomuksen luominen kunnan päätöksenteon tueksi vuoden 2013 aikana. Hyvinvointikertomus käsitellään kesäkuussa yhtä aikaa kunnan tilinpäätöksen kanssa.	Sähköisen hyvinvointikertomuksen hyödyntäminen.	Toisaalta sähköisen hyvinvointikertomuksen tietokannasta valittujen indikaattorien kautta seurataan kunnan omaa kehitystä ja toisaalta verrataan Hankasalmea muihin kuntiin	Perusturvajohtaja ja kunnanjohtaja

**Keskeisimmät riskit kyseisen tavoitteen toteutumiselle**

- kyetäänkö valitsemaan kuvaavimmat indikaattorit ja toisaalta sopivimmat verrokkikunnat
- miten saadaan kaikki vastuualueet sitoutumaan hyvinvointityöhön
- riskit hallitaan johtoryhmän ja kunnanhallituksen sitoutumisella yhteisesti hyvinvointityöhön

**Tehtävä:**

Kunnan johtamisesta vastaaminen.

**Toiminnan lyhyt kuvaus/palveluajatus:**

- Kunnanjohtajan, kunnanhallituksen ja kunnanvaltuuston toiminta.

**Toiminnan painopistealueet vuonna 2013 ja suunnittelukaudella:**

- Uusien luottamushenkilöiden kouluttaminen ja uusien toimielimien työn käynnistymisen tukeminen valtuustokaudelle 2013 – 2016
- Uuden johtamisjärjestelmän vakiinnuttaminen Hankasalmelle tulevien vuosien kuluessa
- Kuntarakenneuudistuksen aiheuttamista toimenpiteistä vastaaminen

**Taloudelliset tavoitteet**

Tavoitteen määrittely	Mittari	Tot 2011	31.10. 2012	Tae 2013	Ts 2014	Ts 2015
väestömäärän kehityksen kääntäminen kasvuun	väestörekisterin tilasto	5491	5464	5460	5480	5500
elinkeinotoiminnan tukeminen työpaikkojen turvaamiseksi ja synnyttämiseksi Hankasalmella	kunnan alueella sijaitsevien työpaikkojen määrä (2007 → 2008 hävisi 57 työpaikkaa, sen jälkeen kasvua)	<b>Tot 09</b> 1560 (+12)	<b>Tot 10</b> 1572 (+12)	+10	+10	+10

Henkilöstön määrä tulosyksikötasolla henkilötyövuosina	Tot 2011	Ta 2012	Tae 2013	Ts 2014	Ts 2015
Vakituiset	2,8	1,5	1,9	1,9	1,9
Sijaiset					
Työllistetyt					
Muut määräaikaiset					
Oppisopimus					
<b>Yhteensä</b>	<b>2,8</b>	<b>1,5</b>	<b>1,9</b>	<b>1,9</b>	<b>1,9</b>

Keskus- ja luottamushenkilöhallinto	Tp 2011	Ta 2012	Tae 2013	Ts 2014	Ts 2015
<b>Luottamushenkilöhallinto</b>					
Tulot	240	273	271		
Menot	842	816	838		
<i>Netto</i>	<i>-602</i>	<i>-543</i>	<i>-567</i>	<i>0</i>	<i>0</i>
<b>Elinkeinopalvelut</b>					
Tulot	0	0	0		
Menot	89	109	117		
<i>Netto</i>	<i>-89</i>	<i>-109</i>	<i>-117</i>	<i>0</i>	<i>0</i>

<b>Konsernin kiinteistöhallinto v. 2012 alk.</b>					
ymp.lautakunnan alaisuudessa					
Tulot	37				
Menot	103				
<i>Netto</i>	-66	0	0	0	0
<b>Matkailun yritysverkoston laadun ja tuottav. kehitysprojekti</b>					
Tulot	19				
Menot	19				
<i>Netto</i>	0	0	0	0	0
<b>Välitän 2-hanke</b>					
Tulot	0	0			
Menot	0	8	9		
<i>Netto</i>	0	-8	-9	0	0
<b>Keskus- ja luottamushenkilöhallinto yhteensä</b>					
Tulot	296	273	271	278	286
Menot	1 053	933	964	990	1 019
<i>Netto</i>	-757	-660	-693	-712	-733

### 3.3.2. Yleishallinto

#### Kunnan strategiaa tukeva toiminnallinen tavoite vuodelle 2013

1. Tavoite	Tavoitteen kuvaus	Mittarit	Vastuu viranhaltija
Kunnan johtamisen ja esimiestyön tukeminen	henkilöstöraportointijärjestelmän luominen esimiestyön tueksi mm. varhaisen välittämisen mallin ja henkilöstön tasapuolisen kohtelun tarpeisiin	- pitkien sairauspoissaolojen kehittyminen - arviot johtamisesta työhyvinvointikertomuksessa	kunnanjohtaja (tukenaan palkanlaskenta ja esimiehet)
2. Tavoite	Tavoitteen kuvaus	Mittarit	Vastuu viranhaltija
sähköisen viestinnän kehittäminen	Intran ja Ekstranetin luominen ja käyttöön otto kunnan luottamushenkilö- ja henkilöstöviestinnässä. Siirrytään pääsääntöisesti sähköiseen viestintään vuoden kuluessa	lokakuussa 2013 tehtävässä tyytyväisyyskyselyssä ekstranet- ja intra arvioidaan keskimäärin vähintään hyvin toimiviksi	kunnanjohtaja, toimistosihteeri ja atk-suunnittelija ovat päävastuulliset viranhaltijat yhteistoiminnassa keskenään

#### Keskeisimmät riskit kyseisen tavoitteiden toteutumislle

- riskit ovat toteuttamisen suhteen ajankäytöllisiä, eli työ tehdään normaalin muun työn ohessa

- käyttäjien toimintatapojen muuttaminen ottaa aikansa, eli esimerkiksi osa ei aktiivisesti käytä sähköpostia ja nettiä – nyt se olisi välttämätöntä niin henkilöstöltä kuin luottamusmiehiltä
- riskiä hallitaan hankkimalla keskeisille luottamushenkilöille tietokoneet ja nettiyhteys

**Tehtävä:** Hallinto- ja talouspalvelut, atk-palvelut sekä henkilöstöhallinto

**Toiminnan lyhyt kuvaus/palveluajatus:**

- Kunnanvaltuuston ja –hallituksen kokousten valmistelu ja päätösten täytäntöönpano
- Talous- ja palkkahallinnosta vastaaminen
- Talouden suunnittelu ja seuranta
- Päätöksentekoa, suunnittelua ja palvelutuotantoa avustavan taloudellisen informaation tuottaminen, kokoaminen ja raportointi
- Virka- ja työsuhdeasioiden hoito ja työhyvinvoinnin tukeminen
- Kunnan tieto- ja viestintäjärjestelmien toimivuudesta ja kehittämisestä vastaaminen
- Keskusarkiston ylläpito

**Toiminnan painopistealueet vuonna 2013 ja suunnittelukaudella:**

- Palkkahallinnon, henkilöstöraportoinnin ja taloussuunnittelun tietojärjestelmien käyttöönotto
- Sähköisen asioinnin kehittäminen jatkuu
- Sähköisen ja ulkoisen viestinnän kehittäminen ja parantaminen jatkuu
- Tietoturvallisuuden parantaminen jatkuu
- Siirtyminen Novell Netware verkkokäyttöjärjestelmästä Microsoftin Active Directoryyn
- Yhdistetään kunnan toimipisteet valokuituverkkoon
- Työssäjaksamisen tukemista jatketaan

**Taloudelliset tavoitteet**

Tavoitteen määrittely	Mittari	Tot 2011	Ta 2012	Tae 2013	Ts 2014	Ts 2015
Tehokas palvelutuotanto	nettomenot % kunnan kokonaismenoista	2,9	2,8	2,8	2,8	2,8

Henkilöstön määrä tulosyksikkötasolla henkilötyövuosina	Tot 2011	Ta 2012	Tae 2013	Ts 2014	Ts 2015
Vakituiset	12,41	11,7	12,16	12,16	12,16
Sijaiset	0,36		0,42		
Työllistetyt					
Muut määräaikaiset	0,75	1	1		
Oppisopimus					

Yhteensä	13,52	12,7	13,58	12,16	12,16
----------	-------	------	-------	-------	-------

Yleishallinto	Tp 2011	Ta 2012	Tae 2013	Ts 2014	Ts 2015
<b>Hallinto- ja talouspalvelut</b>					
Tulot	26	23	25		
Menot	514	477	538		
<i>Netto</i>	-488	-454	-513	0	0
<b>Atk-palvelut</b>					
Tulot	2	0	0		
Menot	222	224	254		
<i>Netto</i>	-220	-224	-254	0	0
<b>Henkilöstöhallinto</b>					
Tulot	58	50	50		
Menot	191	182	197		
<i>Netto</i>	-133	-132	-147	0	0
<b>Yleishallinto yhteensä</b>					
Tulot	86	73	75	78	81
Menot	927	883	989	976	1 004
<i>Netto</i>	-841	-810	-914	-898	-923

### 3.3.3. Maaseutu- ja työllistämispalvelut

#### Kunnan strategiaa tukeva toiminnallinen tavoite vuodelle 2013

1. Tavoite	Tavoitteen kuvaus	Mittarit	Vastuu viranhaltija
Työttömyyden taso alle maakunnan ja Jyvässeudun keskiarvon	- Uusien työpaikkojen edistäminen. - Tukityöllistäminen kuntaan ja yrityksiin (pitkäaikaistyöttömien yrityksiin työllistämisen mallin vakiinnuttaminen) - sekä kuntouttava työtoiminta.	Hankasalmen työttömyys% alle maakunnan ja Jyvässeudun keskiarvon.  Työttömyysprosentin tason kehitys kunnassa	elinkeinopäällikkö

2. Tavoite	Tavoitteen kuvaus	Mittarit	Vastuu viranhaltija
Lomituksen järjestäminen joustavasti ja	- lomittajien töiden suunnittelu tilojen työaikojen mukaan	lomituspäivien määrä  lomituspäivien määrä	lomituspalvelupäällikkö

taloudellisesti sekä yrittäjien jaksamista tukien	- lomittajien työssäjaksamisen parantaminen - tuetun maksullisen lomituksen markkinointi → lomituspäivien kokonaiskehitys mahdollisimman vähän laskevaa	suhteessa lomittäjiin ja lomahallinnon henkilöstöön  lomittajien sairauspoissaolojen määrä/htv	
---	---	--	--

### Keskeisimmät riskit kyseisten tavoitteiden toteutumislle

- Yleinen työllisyystilanne ja työnantajien mahdollisuudet työllistää.
- Jyväskylän työvoimatoimiston sivupisteen säilyminen Hankasalmella.
- Lomittajapula ja lomittajien sairauspoissaolot ovat suurimmat uhat lomituksen järjestämiselle
- Lomitusala ei houkuta nuoria, osa-aikaisuus, pitenevät työmatkat ja kilometrikorvausten leikkaaminen lomittajilta vaikeuttaa uusien lomittajien saamista.
- Viljelijät vähenevät muuta maata nopeammin, tämä vähentää hallintorahaa, seurauksena on joko hallintoihmisten vähentäminen tai kunnan täytyy rahoittaa osa hallinnon kustannuksista itse.
- Riskejä ei voi täysin välttää, viljelijöiden eläköityminen ja taloudellinen tilanne johtavat siihen, että tilat joiltain osin rapistuvat, jolloin lomittajien työ on entistä fyysisempää.

### Tehtävä:

Maaseutuhallinnon tehtävät ja maaseudun kehittäminen osana Laukaan yhteistoiminta-alueetta. Kunnallisesta työllistämisestä sekä yrityksiin työllistämisestä vastaaminen. Elinkeinojen kehittämistehtävät elinkeinopäällikön osalta keskus- ja luottamushenkilöhallinnon alla. Lomituksen järjestäminen neljän kunnan ja yhden kaupungin alueella.

### Toiminnan lyhyt kuvaus/palveluajatus:

- EU ja kansallisten tukien hakuprosessin hoitaminen osana Laukaan yksikköä, jossa maatala- ja muun yritystoiminnan vahvistaminen investointeja ja sukupolvenvaihdoksia edistäen.
- Vastata kunnallisesta työllistämisestä yrityksiin ja kuntaorganisaatioon.
- Lomituspalveluiden tarkoituksena on turvata maatalousyritysten keskeytymätön toiminta yrittäjän loman ajaksi.

### Toiminnan painopistealueet vuonna 2013 ja suunnittelukaudella:

- Liiketoimintaosaaminen koulutusohjelman loppuunsaattaminen maatilayrittäjien ja Kauhavan yrittäjäopiston kanssa.
- Maaseutuhallinnon uuden Laukaan yhteistoiminta-alueen sisäänajo.
- Hankasalmen työttömyysaste alle Jyväseudun ja maakunnan keskiarvon. Työllisyydenhoidossa painopiste alle 25 -vuotiaissa nuorissa ja pitkäaikaistyöttömissä sekä yrityksiin työllistämässä.
- Lomittajien työterveyshuollon parantaminen
- Lomittajien koulutus

### Taloudelliset tavoitteet

Tavoitteen määrittely	Mittari	Tot 2011	Ta 2012	Tae 2013	Ts 2014	Ts 2015
Kelalta tulevan laskutuksen pienentäminen yli 500 pv työttömänä olevista henkilöistä	Laskutettu euromäärä	110 000		100 000	95 000	90 000
Lomatoimen hallintorahan riittävyys	hallintoraha riittää hallinnon kuluihin	-19000	-40000	-23000	0	0

Henkilöstön määrä tulosyksikötasolla henkilötyövuosina	Tot 2011	Ta 2012	Tae 2013	Ts 2014	Ts 2015
Vakituiset	65,6	62,6	64,6	64,6	64,6
Sijaiset	4	4	2	2	2
Työllistetyt		0,7	0,7	0,7	0,7
Muut määräaikaiset	68	68	60	50	50
Oppisopimus	1				
<b>Yhteensä</b>	<b>138,6</b>	<b>135,3</b>	<b>127,3</b>	<b>117,3</b>	<b>117,3</b>

Maaseutu- ja työllistämispalvelut	Tp 2011	Ta 2012	Tae 2013	Ts 2014	Ts 2015
<b>Maaseutupalvelut</b>					
Tulot	0	0	0		
Menot	139	167	113		
<i>Netto</i>	-139	-167	-113	0	0
<b>Lomituspalvelut</b>					
Tulot	3 353	3 034	3 345		
Menot	3 349	3 086	3 368		
<i>Netto</i>	4	-52	-23	0	0
<b>Kunnallinen työllistäminen</b>					
Tulot	276	196	205		
Menot	560	521	562		
<i>Netto</i>	-284	-325	-357	0	0
<b>Tukityöllistäminen yrityksiin</b>					
Tulot	111	95	189		
Menot	104	95	189		
<i>Netto</i>	7	0	0	0	0

<b>Maaseutu- ja työllistämispalvelut yhteensä</b>					
Tulot	3 740	3 325	3 739	3 851	3 967
Menot	4 152	3 869	4 232	4 358	4 488
Netto	-412	-544	-493	-507	-521

### 3.4. Perusturvalautakunta

Perusturvalautakunta	Tp 2011	Ta 2012	Tae 2013	Ts 2014	Ts 2015
<b>Toimintatulot</b>	<b>2 233</b>	<b>1 935</b>	<b>2 039</b>	<b>2 100</b>	<b>2 163</b>
Myyntitulot	43	29	25	26	26
Maksutulot	1 763	1 453	1 603	1 651	1 701
Tuet ja avustukset	363	422	379	390	402
Muut toimintatulot	64	31	32	33	34
<b>Toimintamenot</b>	<b>22 850</b>	<b>19 621</b>	<b>21 050</b>	<b>21 681</b>	<b>22 331</b>
Henkilöstömenot	6 875	5 360	5 374	5 535	5 701
Palvelujen ostot	13 103	12 065	13 314	13 714	14 125
Aineet, tarvikkeet ja tavarat	383	365	387	398	410
Avustukset	1 959	1 489	1 621	1 670	1 720
Muut toimintamenot	530	342	354	364	375
<b>Toimintakate</b>	<b>-20 617</b>	<b>-17 686</b>	<b>-19 011</b>	<b>-19 581</b>	<b>-20 168</b>
<b>Poistot</b>	<b>58</b>	<b>80</b>	<b>100</b>	<b>100</b>	<b>100</b>

#### 3.4.1 Sosiaalipalvelut

##### Strateginen tavoite

Tavoite	Tavoitteen kuvaus	Mittarit	Vastuu viranhaltija
Ehkäisevien sekä varhaisen vaiheen palvelujen, toimintojen ja työotteen vahvistaminen korjaavien palvelujen käytön vähentämiseksi	Ongelmien ehkäisyn näkökulma huomioidaan asiakastyössä. Kunnassa pohditaan päätösten ihmisvaikutuksia. Ongelmia pyritään ratkaisemaan eri sektoreiden välisellä yhteistyöllä. Vahvistetaan hyvinvointia antamalla tukea erilaisissa elämäntilanteissa oleville yksilöille ja perheille, jotta he selviytyvät arjen tilanteista.	Lastensuojelun avojuuollisten tukitoimien piirissä 0–17–vuotiaita vuoden aikana, % vastaavan ikäisestä väestöstä ≤ 6,5 %	Sosiaalityöntekijä/perhe-työntekijä/perusturvajohtaja
		Kodin ulkopuolelle sijoitetut 0–17–vuotiaat, % vastaavan ikäisestä väestöstä ≤ 1,3 %	Sosiaalityöntekijä/perusturvajohtaja
		Uusien huostaanottojen määrä vuoden aikana ≤ 1	Sosiaalityöntekijä/perusturvajohtaja
		Toimeentulotukea saaneet henkilöt vuoden aikana, % asukkaista ≤ 9 %	Sosiaalityöntekijä/etuuskäsittelijä/perusturvajohtaja

		Pitkäaikaistyöttömät, % työttömistä vuoden aikana ≤ 23 %	Perusturvajohtaja
		Kuntouttavaan työtoimintaan osallistuneiden määrä vuoden aikana ≥ 50	Palveluohjaaja

### Kunnan strategiaa tukeva toiminnallinen tavoite vuodelle 2013

Tavoite	Tavoitteen kuvaus	Mittarit	Vastuu viranhaltija
Sosiaalipalvelujen palveluprosessien uudistaminen	Kehitetään työkäytäntöjä ja sisäisiä palvelurakenteita asiakaslähtöisemmiksi. Asiakkaiden tarpeiden ja tilanteiden tunnistamisessa, toimintakyvyn arvioinnissa ja päätöksenteossa hyödynnetään työryhmän ammattitaitoa. Toiminnassa on huomioitava lainsäädäntö, avustusten taso, standardit ja painotukset	Hakemusten käsittely ja palvelutarpeen arviointi moniammatillisissa työryhmissä, tot. 100 %  Hakemusten käsittelyn/päätöksenteon toteutuminen lakisääteisessä määräajassa, tot. 100 %  Toimenpiteitä aiheuttaneiden oikaisuvaatimusten määrä vuoden aikana ≤ 1	Aikuissosiaalityöntekijä/etuuskäsittelijä/perusturvajohtaja  Aikuissosiaalityöntekijä/etuuskäsittelijä/vanhuspalvelupäällikkö/perusturvajohtaja  Perusturvajohtaja

#### Keskeisimmät riskit kyseisen tavoitteen toteutumiselle

- palvelujen kysyntä ja tarve lisääntyvät ennakoitua enemmän eri palveluissa
- kustannukset lisääntyvät (myös vaihtoehtokustannukset)
- hakemusten käsittely viivästyy
- toimenpiteitä aiheuttavien oikaisuvaatimusten määrä lisääntyy
- uuden Efficia-asiakastietojärjestelmän käyttöönotto hidastaa päätöksentekoa

#### Miten riskit hallitaan/miten niihin voidaan reagoida

- sosiaalipalveluiden asiakkaita varten laaditaan palautelomake
- vammaispalvelun ym. asiakasohjeistuksia/esitteitä kehitetään
- vammaispalvelujen ja kehitysvammahuollon asiakasprosessien toimivuutta kehitetään tehtäväjako uudistamalla
- tarkistetaan asiakaskriteerit

Tavoite	Tavoitteen kuvaus	Mittarit	Vastuu viranhaltija
Henkilöstön työhyvinvoinnin ja ammattitaidon ylläpitäminen	Erilaiset työturvallisuusriskit minimoidaan ja järjestetään mahdollisuus ammattitaidon ylläpitämiseen ja kehittämiseen koulutuksen avulla.	– Henkilöstökyselyn kysymykset 8,9,19,27 ka ≥ 4 kysymys 17 ka ≤ 2 – Sairauspoissaolot kaikilla ≤ 7 pv/v – Kehityskeskustelut 1 krt/v, tot. 100 % – Koulutuspäivät/hlö/v ≥ 3 pv	Perusturvajohtaja  Perusturvajohtaja Perusturvajohtaja Perusturvajohtaja

### **Keskeisimmät riskit kyseisen tavoitteen toteutumislle**

- työpaine ja kuormitus lisääntyvät etenkin toimiston sulkuaikana
- laskutusprosessin hallitsee vain yksi toimistosihtheeri
- sosiaalityössä suosituksia pienemmät resurssit

### **Miten riskit hallitaan/miten niihin voidaan reagoida**

- työyhteisöpalaverit pidetään säännöllisesti viikoittain
- työryhmätyöskentelyä hyödynnetään useammin
- työkuormitusta seurataan säännöllisesti liiallisen työpaineen ehkäisemiseksi
- sijaisia palkataan henkilöstön pidempien poissaolojen ajaksi
- varahenkilöjärjestelyä kehitetään
- tarvittaessa hyödynnetään ostopalveluita

### **Tehtävä:**

Sosiaalihuoltolain sekä muiden sosiaalihuollon erityislakien (lastensuojelulaki, vammaispalvelulaki, kehitysvammalaki, päihdehuoltolaki, toimeentulotukilaki, perhehoitajalaki, omaishoidontukilaki) mukaisten palvelujen järjestäminen kuntalaisten hyvinvoinnin turvaamiseksi ja syrjäytymisen ehkäisemiseksi

### **Toiminnan lyhyt kuvaus/palveluajatus:**

- Kehitysvammapalveluilla autetaan asiakkaita, joiden toimintakyky on häiriintynyt synnynnäisesti tai kehitysiässä saadun sairauden, vian tai vamman vuoksi
- Lastensuojelulla turvataan lapsen oikeus turvalliseen ja virkeitä antavaan kasvu ympäristöön, tasapainoiseen ja monipuoliseen kehitykseen ja vaikutetaan kasvuolosuhteisiin sekä tuetaan vanhempia heidän kasvatustehtävässään ja toteutetaan yksilö- ja perhekohtaista lastensuojelua
- Vammaispalveluilla edistetään vammaisen henkilön edellytyksiä elää ja toimia muiden kanssa yhdenvertaisena yhteiskunnan jäsenenä sekä ehkäistään ja poistetaan vammaisuuden aiheuttamia haittoja omaisten ja eri yhteistyötahojen kanssa
- Myöntämällä toimeentulotukea sekä toteuttamalla aikuissosiaalityötä ja palveluohjauksellista työtä tuetaan, ohjataan ja neuvotaan asiakkaita omatoimisuuteen ja itsenäiseen selviytymiseen, mikäli asiakkaan omat voimavarat tai tulot eivät riitä
- Myöntämällä omaishoidontukea sekä järjestämällä perhehoitoa ja asumispalveluja mahdollistetaan vanhus- ja vammaisten henkilöiden tarpeenmukainen hoito osana tarkoituksenmukaista palvelu- ja hoitoketjua

### **Toiminnan painopistealueet vuonna 2013 ja suunnittelukaudella:**

- Eri-ikäisten asiakkaiden palveluketjujen sujuvuuden kehittäminen ja asiakaslähtöisyyden vahvistaminen
- Perhetyön vakiinnuttaminen osana ehkäisevää perhetyötä ja lastensuojelun avohuollon tukitoimia
- Eri sektoreiden välisen yhteistyön hyödyntäminen nuorten yhteiskuntatakuun edistämässä
- Osallistuminen kunnan hyvinvointikertomuksen valmisteluun

- Yhteistyömahdollisuuksien hyödyntäminen eri hallintokuntien ja lähikuntien kesken huomioiden kunta- ja palvelurakennemuutoksen eteneminen sekä seudulliset hyvät käytännöt ja toimintamallit

#### Taloudelliset tavoitteet

Tavoitteen määrittely	Mittari	Tot 2011	Ta 2012	Tae 2013	Ts 2014	Ts 2015
Sosiaalipalvelujen nettokustannukset 4 722 690 €/5460	euroa/asukas	831	719	864	889	914
Toimeentulotuen kustannukset 385 000 €/netto/5460	euroa/asukas (netto)	94	84	70	72	74
765 000 €/br/5460	euroa/asukas (br)	144	138	140	144	148
Vammaispalvelulain mukaisten palvelujen ja taloudellisten tukitoimien menot 820 740 €/5460	euroa/asukas	124	129	150	154	158

Henkilöstön määrä tulosyksikkötasolla henkilötyövuosina	Tot 2011	Ta 2012	Tae 2013	Ts 2014	Ts 2015
Vakituiset	10	10	11	11	11
Sijaiset					
Työllistetyt					
Muut määräaikaiset		1			
Oppisopimus					
Yhteensä		11			

Sosiaalipalvelut	Tp2011	Ta2012	Tae 2013	Ts 2014	Ts 2015
<b>Hallinto ja toimisto</b>					
Tulot	5	22	5	0	0
Menot	216	240	232	0	0
<i>Netto</i>	<i>-211</i>	<i>-218</i>	<i>-227</i>	<i>0</i>	<i>0</i>
<b>Sosiaalityö</b>					
Tulot	63	19	54	0	0
Menot	1 324	1 350	1 488	0	0
<i>Netto</i>	<i>-1 261</i>	<i>-1 331</i>	<i>-1 434</i>	<i>0</i>	<i>0</i>

<b>Vammaispalvelut</b>					
Tulot	13	23	2	0	0
Menot	772	739	887	0	0
<i>Netto</i>	-759	-716	-885	0	0
<b>Toimeentuloturva</b>					
Tulot	383	418	380	0	0
Menot	902	855	912	0	0
<i>Netto</i>	-519	-437	-532	0	0
<b>Asuntola-toimintakeskus</b>					
Tulot	82	75	90	0	0
Menot	384	384	420	0	0
<i>Netto</i>	-302	-309	-330	0	0
<b>Omaishoito ja perhehoito</b>					
Tulot	103	106	106	0	0
Menot	598	504	616	0	0
<i>Netto</i>	-495	-398	-510	0	0
<b>Muut sosiaalipalvelut</b>					
Tulot	167	73	76	0	0
Menot	1 186	752	881	0	0
<i>Netto</i>	-1 019	-679	-805	0	0
<b>Sosiaalipalvelut yhteensä</b>					
Tulot	816	736	713	735	757
Menot	5 382	4 824	5 436	5 599	5 767
<i>Netto</i>	-4 566	-4 088	-4 723	-4 864	-5 010

### 3.4.2. Vanhuspalvelut

#### Strateginen tavoite:

Tavoite	Tavoitteen kuvaus	Mittarit	Vastuu viranhaltija
Laitosvaltainen palvelurakenne korvataan avo- ja asumispalveluilla	Ikäihmisten kotona tai kodinomaisissa olosuhteissa asuminen varmistetaan hyvin suunnitellulla ja joustavalla palvelurakenteella hyväksytyin vanhuspalvelustrategian, laatusuosituksen ja	Laitoshoidossa hoidetaan enintään 3 % kunnan yli 75-vuotiaista  90 % yli 75-vuotiaista asuu omassa kodissaan	Perusturvajohtaja/vanhuspalvelupäällikkö  Vanhuspalvelupäällikkö

	vanhuspalvelulain mukaisesti.	Säännöllisen kotihoidon piirissä 13 - 14 % yli 75-vuotiaista	Vanhuspalvelupäällikkö
		Omaishoidon tuen 75 vuotta täyttäneet asiakkaat vuoden aikana, % vastaavanikäisestä väestöstä $\geq 4$ %	Vanhuspalvelupäällikkö

### Kunnan strategiaa tukeva toiminnallinen tavoite vuodelle 2013

Tavoite	Tavoitteen kuvaus	Mittarit	Vastuu viranhaltija
1. Suunnitelman laatiminen Metsätähden asumispaikkojen lisäämisestä ja muuttamisesta tehostetun palveluasumisen yksiköksi	1. Toimintavuoden aikana valmistuu suunnitelma tilojen ja toiminnan muuttamisesta, tarvittavista muutostöistä ja henkilöstön rekrytoinnista. Asukaspaikkoja on tarkoitus lisätä 16:sta 20:een. Tehostetussa palveluasumisessa henkilöstömitoituksen tulee olla 0,6 nykyisen 0,4 sijaan.	Suunnitelmat valmistuneet 6/2013 mennessä, tot. 100 %  TAE 14 sisältää henkilöstö- ja saneerausvarauksen, tot. 100 %	Perusturvajohtaja/ vanhuspalvelupäällikkö  Vanhuspalvelupäällikkö / perusturvajohtaja
2. Tiimityön perustaitojen kehittäminen asiakaslähtöisessä kotihoito- ja hoivatyössä	2. Laaditaan koulutussuunnitelma ja toteutetaan koko vanhuspalvelujen henkilöstön koulutus palvelurakenteen kehittämiseen liittyen.	Koulutussuunnitelma laadittu 3/2013 mennessä, tot. 100 %  Henkilöstön koulutus toteutunut 12/2013 mennessä, tot. 100 %	Vanhuspalvelupäällikkö  Vanhuspalvelupäällikkö

#### Keskeisimmät riskit kyseisen tavoitteen toteutumiselle

- alle 75-vuotiaiden asiakkaiden määrä lisääntyy samalla kun yli 75-vuotiaiden palvelutarve lisääntyy
- asiakkaista alle 75-vuotiaiden osuus 18 - 20 %
- pidentynyt elinikä lisää palvelujen tarvetta yli 80-vuotiailla
- kotona asuvat henkilöt yhä huonompikuntoisia ja monisairaita
- muistisairauksien lisääntyminen
- koulutetun henkilöstön riittävyys tulevaisuudessa

#### Miten riskit hallitaan / miten niihin voidaan reagoida

- ennalta ehkäisevä työ (päiväkeskukset, hyvinvointia tukevat kotikäynnit, muistipkl toiminta, neuvontapalvelut)

- riittävä henkilöstön resurssointi, myös sijaisuuksiin
- resursseja varattava myös alle 75-vuotiaiden hoitoon
- asumispalvelujen lisääminen tukemaan kotihoitoa ja vähentämään laitoshoidoa

Tavoite	Tavoitteen kuvaus	Mittarit	Vastuu viranhaltija
Henkilöstön työhyvinvoinnin ja ammattitaidon ylläpitäminen vähintään nykyisellä tasolla	Varmistetaan henkilöstön riittävä osaaminen koulutuksella. Varmistetaan henkilöstön jaksaminen erilaiset työturvallisuusriskit minimoiden ja työolosuhteita parantamalla.	Koulutuspäivät $\geq 3$ pv/hlö/v  Sairauspoissaolot 90 %:lla $\leq 7$ pv/v	Kotihoidon ohjaaja/vastuu sairaanhoitaja  Kotihoidon ohjaaja/vastuu sairaanhoitaja

#### Keskeisimmät riskit kyseisen tavoitteen toteutumislle

- työpaine ja kuormitus lisääntyvät asiakasmäärien kasvaessa ja asiakkaiden toimintakyvyn laskiessa
- yksipuolisen palvelujärjestelmän aiheuttamat paineet kotihoidolle

#### Miten riskit hallitaan / miten niihin reagoidaan

- säännölliset tiimipalaverit kerran viikossa
- kehityskeskustelut vuosittain
- koulutussuunnitelman tekeminen kattavasti koko vanhustenhuoltoon
- varhaisen välittämisen keskustelujen käyminen

#### Tehtävä: Hoito- ja huolenpitopalveluiden tuottaminen läpi koko palveluketjun

##### Toiminnan lyhyt kuvaus/palveluajatus:

- Kotihoito edistää kunnan asukkaiden hyvinvointia ammattitaitoisilla ja kokonaisvaltaisilla hoito- ja huolenpitopalveluilla yhteistyössä omaisten ja muiden tahojen kanssa ja tukee asukkaiden omatoimisuutta.
- Palveluasumisen toiminta-ajatuksena on antaa hoitoa ja huolenpitoa kodinomaisissa olosuhteissa vanhuksilla, jotka eivät enää selviydy tukitoimienkaan avulla omassa kodissaan.

##### Toiminnan painopistealueet vuonna 2013 ja suunnittelukaudella:

- Vanhusten palvelurakenteen muuttaminen avohoidon suuntaan vahvistamalla kotihoitoa ja palveluasumista sekä toteuttamalla muita vanhuspalvelujen strategian linjauksia, tavoitteita ja toimenpide-ehdotuksia
- Hoidon oikea kohdentaminen ja palveluprosessien sujuvuuden mahdollistaminen ja varmistaminen koko palveluketjun yhteistyötä tehostamalla
- Kotihoidon ennaltaehkäisevien kotikäyntien ja terveystarkastusten toteuttaminen kalenterivuonna 80 vuotta täyttävien luona
- Dementiahoidon keskittäminen Päivärantaan edelleen
- Yhteistyön lisääminen eri hallintokuntien ja lähikuntien välillä huomioiden kunta- ja palvelurakennemuutosten tuomat vaatimukset ja seudulliset mahdollisuudet

- Kaste-hankkeen hyödyntäminen vanhuspalvelujen kehittämisessä ja vanhuspalvelulain velvoitteisiin valmistautuminen ennakolta

#### Taloudelliset tavoitteet

Tavoitteen määrittely	Mittari	Tot 2011	Ta 2012	Tae 2013	Ts 2014	Ts 2015
Kotikäyntien yksikkökustannukset 1.664.408/br/5460	€/asukas (br)	246	281	304	298	306
1.664.408/br/65.000	€/käynti (br)	19	24	26	25	26
1.424.708/netto/65.000	€/käynti (netto)			22	22	2
Palveluasumisen kustannukset 1.699.140/br/5460	€/asukas (br)	229	257	304	319	330
1.699.140/br/12.000	€/hoitopv (br)	106	115	141	145	115
1.339.140/netto/12.000	€/hoitopv (netto)			111	114	118

Henkilöstön määrä tulosityksikkötasolla henkilötyövuosina	Tot 2011	Ta 2012	Tae 2013	Ts 2014	Ts 2015
Vakituiset	62	62	59	61	63
Sijaiset	8,1	6,8	11,4	12	12
Työllistetyt	4	4	4	4	4
Muut määräaikaiset					
Oppisopimus					
<b>Yhteensä</b>	<b>74,1</b>	<b>72,8</b>	<b>74,4</b>	<b>77</b>	<b>79</b>

Vanhuspalvelut	Tp 2011	Ta 2012	Tae 2013	Ts 2014	Ts 2015
<b>Kotihoito</b>					
Tulot	175	173	240		
Menot	1 319	1 336	1 389		
<i>Netto</i>	<i>-1 144</i>	<i>-1 163</i>	<i>-1 149</i>	<i>0</i>	<i>0</i>
<b>Kotihoidon tukipalvelut</b>					
Tulot	224	245	236		
Menot	251	245	250		
<i>Netto</i>	<i>-27</i>	<i>0</i>	<i>-14</i>	<i>0</i>	<i>0</i>

<b>Päiväkeskus Metsätähti</b>					
Tulot	18	15	20		
Menot	132	126	139		
<i>Netto</i>	-114	-111	-119	0	0
<b>Päiväkeskus Päiväranta</b>					
Tulot	12	15	20		
Menot	132	123	127		
<i>Netto</i>	-120	-108	-107	0	0
<b>Palveluasuminen Metsätähti</b>					
Tulot	1	0	0		
Menot	208	222	275		
<i>Netto</i>	-207	-222	-275	0	0
<b>Palveluasuminen Päiväranta</b>					
Tulot	306	301	360		
Menot	1 555	1 427	1 699		
<i>Netto</i>	-1 249	-1 126	-1 339	0	0
<b>Vanhuspalvelut yhteensä</b>					
Tulot	736	749	876	902	929
Menot	3 597	3 479	3 879	3 995	4 115
<i>Netto</i>	-2 861	-2 730	-3 003	-3 093	-3 186

<b>Sosiaalitoimi yhteensä</b>	<b>Tp2011</b>	<b>Ta2012</b>	<b>Tae2013</b>	<b>Ts2014</b>	<b>Ts2015</b>
Tulot	1 756	1 485	1 589	1 637	1 686
Menot	11 021	8 303	9 315	9 594	9 882
<i>Netto</i>	-9 265	-6 818	-7 726	-7 957	-8 196

### 3.4.3. Terveyspalvelut

#### Strateginen tavoite

<b>Tavoite</b>	<b>Tavoitteen kuvaus</b>	<b>Mittarit</b>	<b>Vastuu viranhaltija</b>
Hyvinvointia ja terveyttä edistävien, laadukkaiden ja kustannustehokkaiden perusterveydenhuollon ja erikoissairaanhoidon palveluiden järjestäminen	Palvelujen tuottamista ohjaa vähintään vuosittain käytävissä sopimusohjaus-neuvotteluissa tarkistettu kuntalaisten palvelujen tarve. Palvelutuotannossa keskeistä on avoimuus tilaajan ja tuottajan välillä.	Perusterveydenhuollon avohoidon lääkärikäynnit/1000 asukasta ≤ 2300  Perusterveydenhuollon muut avohoitokäynnit/1000	Perusturvajohtaja  Perusturvajohtaja

		asukasta $\geq 1400$	Perusturvajohtaja
		Perusterveydenhuollon avohoidon lääkärin potilaat yhteensä % väestöstä $\leq 75$	Perusturvajohtaja
		Sairastavuusindeksi, ikävakioitu $\leq 118$	Perusturvajohtaja

### Strateginen tavoite

Tavoite	Tavoitteen kuvaus	Mittarit	Vastuu viranhaltija
Laitosvaltaista palvelurakennetta kevennetään tarjoamalla toimintakykyä ylläpitävää ja edistävää lyhytaikaishoitoa ja lääketieteellisesti perusteltua pitkäaikaishoitoa ja hoivaa.	Lyhytaikaisessa hoidossa keskeistä on sujuvien palveluketjujen varmistaminen, kuntouttava toiminta ja palveluohjaus kotona pärjäämisen tueksi.  Pitkäaikaista hoitoa järjestetään terveydentilan edellyttäessä sairaalahoitoa.	Perusterveydenhuollon vuodeosastohoito, keskimääräinen hoitoaika $\leq 18$ pv/hlö  Hoitopäivien määrä $\leq 17\ 000$  Pitkäaikaispotilaiden RAVA-indeksi $\geq 3$  Erikoissairaanhoidon kitkalaskutuspäivät $\leq 5$ pv/vuosi  Hoitohenkilöstömitoitus hlö/ss = 0,625	Kotiutushoitaja/apulais-osastonhoitaja/osastonhoitaja  Osastonhoitaja/apulais-osastonhoitaja  Hoitohenkilöstö/osastonhoitaja Kotiutushoitaja/perusturvajohtaja  Apulaisosastonhoitaja/osastonhoitaja

### Kunnan strategiaa tukeva toiminnallinen tavoite vuodelle 2013

Tavoite	Tavoitteen kuvaus	Mittarit	Vastuu viranhaltija
1. Sairaalan toiminnan muutossuunnitelman tarkistaminen ja muutoksen käynnistäminen huomioiden käytettävissä olevat tilat 2. Kotiutushoitajan toimenkuvan edelleen kehittäminen	1. Sairaalan toimintaa kehitetään vastaamaan kunnan asukkaiden palveluntarvetta yhteistyössä JYTen kanssa. Laaditaan projektisuunnitelma ja koulutussuunnitelma yhteistyössä henkilöstön kanssa. Henkilöstö sitoutetaan muutoksen toteuttamiseen. Koulutukset käynnistetään alkuvuodesta. 2. Kotiutustoimintaa kehitetään siten, että kotiutushoitajan roolia pyritään vahvistamaan yhteyshoitajana sekä luomaan toimiva käytäntö hyvän kotiuttamisen toteuttamiseksi.	Projektin edistyminen suunnitellussa aikataulussa, tot. 100 %  Henkilöstökustannukset $\leq$ ta 2013  Koulutuspäivät $\geq 3$ pv/hlö/v  Sairauspoissaolot 90 %:lla $\leq 7$ pv/v  Vuodeosaston kuormitusprosentti $\leq 95$ %  Asiakastyytyväisyys ka 3,5/5	Kotiutushoitaja/osastonhoitaja  Apulaisosastonhoitaja/osastonhoitaja  Apulaisosastonhoitaja/osastonhoitaja  Osastonhoitaja/apulaisosastonhoitaja  Kotiutushoitaja/sairaanhoitajat  Osastonhoitaja/apulaisosastonhoitaja

**Keskeisimmät riskit kyseisen tavoitteen toteutumiseksi**

- selviä tulevaisuuden suunnitelmia ei ole
- henkilöstön muutosvastarinta ja muutokseen sitouttamisen epäonnistuminen
- koulutetun henkilöstön pysyvyys epävarmassa tilanteessa
- koulutetun hoitohenkilökunnan rekrytointi tulevaisuudessa (eläköityminen)
- henkilöstön työssä jaksaminen
- lääkäriresurssien puuttuessa toiminta heikkenee
- mahdolliset toimitilojen muutokset saattavat aiheuttaa vaikeuksia päivittäiseen toimintaan
- tarvitaanko sairaalassa muutoksen jälkeen kotiutushoitajaa

**Miten riskit hallitaan ja miten niihin reagoidaan**

- koko henkilökuntaa koskeva muutokseen valmentava koulutus aloitetaan vuonna 2013
- kaikki vuoden 2013 koulutusmäärärahat kohdennetaan em. koulutukseen
- työnohjaus
- henkilöstön mukaan ottaminen suunnitteluvaiheessa
- TYHY-päivä(t)
- lääkärin rekrytointi
- toimitilaratkaisujen tarkoituksenmukainen suunnittelu ja toteutus yhdessä henkilökunnan kanssa
- yhteistyö teknisen toimen kanssa
- kotiutushoitajan työnkuvan edelleen kehittäminen muuttuvassa kontekstissa
- kotiutushoitajan työn jatkuvuuden varmistaminen tarvittaessa sijaisjärjestelyin

**Tehtävä:**

Sairaalan tehtävänä on järjestää lyhyt- ja pitkäaikaista hoitoa kuntouttavalla työotteella yksilön toimintakyvyn ja voimavarojen tukemiseksi ja ylläpitämiseksi.

**Toiminnan lyhyt kuvaus/palveluajatus:**

Hoitotyössä pyritään potilaan kokonaisvaltaiseen hyvinvointiin huolehtimalla päivittäisistä tarpeista yhteistyössä omaisten kanssa sekä tuetaan henkistä hyvinvointia virkistystoiminnan avulla.

**Toiminnan painopistealueet vuonna 2013 ja suunnittelukaudella:**

- henkilökunnan kouluttaminen toiminnan muutokseen ja sitä kautta sitouttaminen uuteen toimintatapaan
- kotiutushoitajan yhteistyön kehittäminen ja tiivistäminen kunnan ulkopuolisten yhteistyötahojen kanssa

**Taloudelliset tavoitteet**

Tavoitteen määrittely	Mittari	Tot 2011	Ta 2012	Tae 2013	Ts 2014	Ts 2015
Hoitopäivän hinta 1833710 €/netto/17000	€/hoitopv	112	105	108	111	114
Perusterveydenhuollon (mukaanlukien hammashuolto) nettokustannukset 2840900€/netto/5460	euroa/asukas			520	535	550
Erikoissairaanhoidon						

nettokustannukset 6290000 €/netto/5460	euroa/asukas			1152	1184	1218
---	--------------	--	--	------	------	------

Henkilöstön määrä tulosyksikötasolla henkilötyövuosina	Tot 2011	Ta 2012	Tae 2013	Ts 2014	Ts 2015
Vakituiset	24	26	26	26	26
Sijaiset	6	8	6	6	6
Työllistetyt	2	2	2	2	2
Muut määräaikaiset					
Oppisopimus					
<b>Yhteensä</b>		36	34	34	34

Perusterveydenhuolto	Tp 2011	Ta 2012	Tae 2013	Ts 2014	Ts 2015
<b>Perusterveydenhuolto</b>					
Tulot	11	0	0	0	0
Menot	2 304	2 364	2 444		
<i>Netto</i>	-2 293	-2 364	-2 444	0	0
<b>Hammashuolto</b>					
Tulot	0	0	0	0	0
Menot	408	397	397		
<i>Netto</i>	-408	-397	-397	0	0
<b>Perusterveydenhuolto yhteensä:</b>					
Tulot	11	0	0	0	0
Menot	2 712	2 761	2 841	0	0
<i>Netto</i>	-2 701	-2 761	-2 841	0	0

Terveyskeskussairaala	Tp 2011	Ta 2012	Tae 2013	Ts 2014	Ts 2015
Tulot	465	450	450		
Menot	2 376	2 228	2 284		
<i>Netto</i>	-1 911	-1 778	-1 834	0	0

Mielenterveyspalvelut	Tp 2011	Ta 2012	Tae 2013	Ts 2014	Ts 2015
<b>Mielenterveyspalvelut v. 2011 alk. Tuikun avustus</b>					
Tulot	0	0			
Menot	42	42	47		
<i>Netto</i>	-42	-42	-47	0	0

<b>Kuntoutuskoti v. 2012 alk. yhd. Kotihoito-</b> kust.paikkaan					
Tulot	0				
Menot	69				
<i>Netto</i>	-69	0	0	0	0
<b><i>Mielenterveyspalvelut yhteensä:</i></b>					
Tulot	0	0	0	0	0
Menot	111	42	47	0	0
<i>Netto</i>	-111	-42	-47	0	0

<b>Ympäristöterveydenhuolto</b>	<b>Tp 2011</b>	<b>Ta 2012</b>	<b>Tae 2013</b>	<b>Ts 2014</b>	<b>Ts 2015</b>
Tulot	0	0	0		
Menot	197	196	197		
<i>Netto</i>	-197	-196	-197	0	0

<b>Erikoissairaanhoido</b>	<b>Tp 2011</b>	<b>Ta 2012</b>	<b>Tae 2013</b>	<b>Ts 2014</b>	<b>Ts 2015</b>
Tulot	0	0	0		
Menot	6 368	6 016	6 290		
<i>Netto</i>	-6 368	-6 016	-6 290	0	0

<b>Hoitotarvikevarasto</b>	<b>Tp 2011</b>	<b>Ta 2012</b>	<b>Tae 2013</b>	<b>Ts 2014</b>	<b>Ts 2015</b>
Tulot	0	0	0		
Menot	64	75	76		
<i>Netto</i>	-64	-75	-76	0	0

<b>Terveyspalvelut yhteensä</b>	<b>Tp 2011</b>	<b>Ta 2012</b>	<b>Tae 2013</b>	<b>Ts 2014</b>	<b>Ts 2015</b>
Tulot	476	450	450	463	477
Menot	11 828	11 318	11 735	12 087	12 449
<i>Netto</i>	-11 352	-10 868	-11 285	-11 624	-11 972

### 3.5. Sivistyslautakunta

<b>Sivistyslautakunta</b>	<b>Tp 2011</b>	<b>Ta 2012</b>	<b>Tae 2013</b>	<b>Ts 2014</b>	<b>Ts 2015</b>
<b>Toimintatulot</b>	<b>906</b>	<b>862</b>	<b>860</b>	<b>886</b>	<b>912</b>
Myyntitulot	407	286	295	304	313
Maksutulot	116	304	311	320	330
Tuet ja avustukset	352	252	241	249	256
Muut toimintatulot	31	20	13	13	13
<b>Toimintamenot</b>	<b>7 373</b>	<b>9 646</b>	<b>9 933</b>	<b>10 231</b>	<b>10 538</b>
Henkilöstömenot	4 435	5 964	6 133	6 317	6 507

Palvelujen ostot	1 805	2 082	2 189	2 255	2 322
Aineet, tarvikkeet ja tavarat	366	408	398	410	422
Avustukset	20	408	395	407	419
Muut toimintamenot	747	784	818	842	868
<b>Toimintakate</b>	<b>-6 467</b>	<b>-8 784</b>	<b>-9 073</b>	<b>-9 345</b>	<b>-9 626</b>
<b>Poistot</b>	114	150	172	195	195

Sivistystoimen hallinto	Tp 2011	Ta 2012	Tae 2013	Ts 2014	Ts 2015
<b>Hallinto ja toimisto</b>					
Tulot	32	0	0	0	0
Menot	169	175	186	191	197
<i>Netto</i>	<i>-137</i>	<i>-175</i>	<i>-186</i>	<i>-191</i>	<i>-197</i>

### 3.5.1. Koulutuspalvelut

#### Strateginen tavoite

Tavoite	Tavoitteen kuvaus	Mittarit	Vastuuviranhaltija
Laadukkaiden koulutuspalveluiden turvaaminen	Riittäväillä resursseilla luodaan edellytykset laadukkaaseen oppimiseen ja kestävään hyvinvointiin	Toimiva kouluverkko  Oppilaiden oppimistulokset (todistuksen ka:n muutos)  Jatko-opintoihin sijoittuminen (%/ päättötodistuksen saaneet)	Koulun rehtori/johtaja

#### Kunnan strategiaa tukeva toiminnallinen tavoite vuodelle 2013

Tavoite	Tavoitteen kuvaus	Mittarit	Vastuuviranhaltija
Turvallisuus	<b>Fyysinen turvallisuus</b>  -tilat ja varusteet asianmukaiset  -turvallisuussuunnitelma ajantasainen  -henkilöstöllä valmius toimia  <b>Psyykinen ja sosiaalinen</b>	<b>Fyysinen turvallisuus</b>  -riskien kartoitus ja toimenpiteiden seuranta  -turvallisuussuunnitelman vuosittainen päivittäminen/läpikäyminen  -turvallisuussuunnitelman mukaiset koulutukset ja harjoitukset  <b>Psyykinen ja sosiaalinen</b>	Koulun rehtori/johtaja

	<b>turvallisuus</b> - koettu turvallisuus - henkinen hyvinvointi	<b>turvallisuus</b> - kiusaamiskyselyt, KiVa-selvitykset - ojentamistoimenpiteiden seuranta - työhyvinvointikyselyt - kouluterveydenhuollon ja THL:n kyselyt	
Opiskelun suunnittelun, seurannan ja arvioinnin sekä kodin ja koulun välisen yhteistyön kehittäminen Wilma - käyttöjärjestelmän avulla	- käyttäjäryhmien lisääminen ja perehdyttäminen  - toimintojen lisääminen: lomakkeet ja kyselyt	- huoltajat kirjautuneena % - opiskelijat kirjautuneena % - käyttöön otettujen lomakkeiden määrä - tehtyjen kyselyjen määrä	Koulun rehtori/johtaja

### Keskeisimmät riskit kyseisen tavoitteen toteutumiselle

#### Turvallisuus:

- riskit:
  - Kiinteistön ylläpidon ja korjausten laiminlyönti talouden kiristyttyä
  - Puutteelliset turvallisuussuunnitelmat, niihin tutustumattomuus sekä pelastautumisharjoitusten väliin jättäminen
  - Tarvittavaa tietoa ei hankita tai saatu tieto jätetään hyödyntämättä
- riskien toteutumisen ehkäiseminen
  - Kuntokatselmuksot sekä vuosittaiset suunnitelmat tilojen ja laitteiden kunnossapitoon
  - Aikataulutetut suunnitelmien päivitykset ja turvallisuuskoulutukset
  - Suunnitelma tiedonhankinnasta, analysoinnista ja toimenpiteistä

#### Wilma:

- riskit:
  - Vastuu ylläpidosta on vain muutaman henkilön varassa
  - Ylläpitotoimien opettelu vie aikaa sekä koulutusmäärärahoja
  - Henkilökunta ei hallitse vielä Wilmaa täysin
  - Huoltajat eivät osaa käyttää Wilmaa
  - Palvelinongelmat
- riskien toteutumisen ehkäiseminen
  - Lisätään ylläpitohenkilöstöä kouluttamalla ja varataan kouluttamiseen riittävästi aikaa
  - Huolehditaan henkilökunnan osaamisesta koulutuksin
  - Huoltajia opastetaan mm. vanhempainilloissa
  - Myös mm. sähkökatkokkien aikana huolehditaan palvelimen toiminta

**Tehtävä:** Esi-, perus- ja lukiokoulutuksen sekä aamu- ja iltapäivätoiminnan järjestäminen

#### Toiminnan lyhyt kuvaus/palveluajatus:

- Laadukkaiden koulutuspalveluiden järjestäminen

**Toiminnan painopistealueet vuonna 2013 ja suunnittelukaudella:**

- Turvallisen oppimisympäristön varmistaminen
- Kodin ja koulun välisen yhteistyön kehittäminen
- Pedagoginen kehittäminen
- Toimintojen kehittäminen hankerahoituksella (Kerhotoiminnan kehittäminen, Liikkuva koulu jne.)

**Taloudelliset tavoitteet**

Tavoitteen määrittely	Mittari	Tot 2011	Ta 2012	Tae 2013	Ts 2014	Ts 2015
Taloudellisuus	Nettokustannukset /oppilas	8064	8094	8758		
	Nettokustannukset /lukion opiskelija	7034	7444	8150	8510	8521
	Nettokustannukset /aamu- ja iltapäivätoimintaan osallistuva lapsi			1700	1800	1850

Henkilöstön määrä tuloyksikkötasolla henkilötyövuosina	Tot 2011	Ta 2012	Tae 2013	Ts 2014	Ts 2015
Vakituiset	54,62	57,64	61,58	67,60	66,60
Sijaiset	2,50	3,14	5,05	3,15	3,15
Työllistetyt	4,40	4,74	4,40	4,75	4,75
Muut määräaikaiset	6,87	5,85	4,97	4,97	4,47
Oppisopimus	0,25	0	1,40	0,65	0
Yhteensä	68,64	71,37	77,40	81,12	78,97

Koulutuspalvelut	Tp 2011	Ta 2012	Tae 2013	Ts 2014	Ts 2015
<b>Peruskoulut</b>					
Tulot	408	271	275		
Menot	4 855	5 023	5 263		
<i>Netto</i>	-4 447	-4 752	-4 988	0	0
<b>Lukio</b>					
Tulot	51	46	38		
Menot	821	812	823		
<i>Netto</i>	-770	-766	-785	0	0

<b>Ammatillinen koulutus</b>					
Tulot	1	0	0		
Menot	4	4	4		
<i>Netto</i>	-3	-4	-4	0	0
<b>Koulutuspalvelut yhteensä</b>					
Tulot	460	317	313	322	332
Menot	5 680	5 839	6 090	6 273	6 461
<i>Netto</i>	-5 220	-5 522	-5 777	-5 951	-6 129

### 3.5.2. Vapaa-ajanpalvelut

#### Strateginen tavoite

Tavoite	Tavoitteen kuvaus	Mittarit	Vastuu viranhaltija
Laadukkaiden vapaa-ajan palveluiden tuottaminen	Kansalaisopiston, kirjasto-, nuoriso-, liikunta- ja kulttuuripalvelujen kehittäminen yhdeksi kokonaisuudeksi riittäväillä resursseilla ja henkilöstöllä.	Vapaa-ajan eri yksiköiden kustannustehokkuus	Kirjastonjohtaja

#### Kunnan strategiaa tukeva toiminnallinen tavoite vuodelle 2013

Tavoite	Tavoitteen kuvaus	Mittarit	Vastuu viranhaltija
Vapaa-ajan palvelujen kehittäminen kokonaisuutena	Vapaa-ajanpalvelujen yhteensovittaminen ja verkostomaisen yhteistyön kehittäminen (päivähoito, koulutoimi, hoitoyksiköt, kolmas sektori).	Vapaa-ajan palvelujen strategian laadinta	Kirjastonjohtaja

#### Keskeisimmät riskit kyseisen tavoitteen toteutumiselle

- Monitahoiset toimenkuvat ja henkilökunnan vaihtuvuus
- **Riskeihin varautuminen:** Toimintojen kehittäminen tiimimäisessä yhteistyössä. Olemassa olevien toimintamallien (Yhteistiedotus, Kulttuuripolku, Kulttuuriraitti, Vapaaehtoistoiminnan kehittämisryhmä) hyödyntäminen.

**Tehtävä:** Vapaa-ajanpalvelujen tarjoaminen kuntalaisille

#### Toiminnan lyhyt kuvaus/palveluajatus:

- Vapaa-ajanpalvelut tukevat ja edistävät kuntalaisten hyvinvointia elämänkaariajattelun mukaisesti.
- Kansalaisopiston, kirjasto-, nuoriso-, liikunta- ja kulttuuripalvelujen avulla luodaan edellytyksiä monipuoliselle harrastamiselle (esim. eri liikunta- ja taiteenlajit, kirjallisuus ja kulttuuri) sekä

elinikäiselle oppimiselle.

- Vapaa-ajanpalvelut tarjoavat moniarvoisia ja monipuolisia virikkeitä, tasavertaisia sivistyksellisiä mahdollisuuksia ja moniammatillista tukea, joiden avulla ehkäistään syrjäytymistä ja edistetään yhteisöllisyyttä.

#### Toiminnan painopistealueet vuonna 2013 ja suunnittelukaudella:

- Tasapuolisten vapaa-ajanpalvelujen tarjoaminen kaiken ikäisille kuntalaisille asuinpaikasta riippumatta lähipalveluina.
- Saumaton yhteistyö kunnan muiden yksiköiden ja kolmannen sektorin kanssa.
- Vapaa-ajanpalvelujen kehittäminen hankkeita toteuttamalla.

#### Taloudelliset tavoitteet

Tavoitteen määrittely	Mittari	Tot 2011	Ta 2012	Tae 2013	Ts 2014	Ts 2015
Kirjastopalveluiden kustannustehokkuus	Käyttötalouden nettomenot euroa/asukas	63,09	66,25	68,54	69,78	71,05
Kulttuuripalveluiden kustannustehokkuus	Käyttötalouden nettomenot euroa/asukas	19,55	18,70	17,70	18,50	19,00
Nuorisopalveluiden kustannustehokkuus	Käyttötalouden nettomenot euroa/alle 29-vuotiaat asukkaat			97,45		
Liikuntapalveluiden kustannustehokkuus	Käyttötalouden nettomenot euroa/asukasluku			36	36	36
Kansalaisopiston tasapainoinen ja hyvin hoidettu talous	Opetustuntien lukumäärä	7420	7300	7400	7300	7300
	Käyttötalouden nettomenot euroa/opetustunti	43	48	53	54	55

Henkilöstön määrä tulosityksikkötasolla henkilötyövuosina	Tot 2011	Ta 2012	Tae 2013	Ts 2014	Ts 2015
Vakituiset	8,61	10	10,1	9,75	9,75
Sijaiset	0,58				
Työllistetyt	1,34	1,5	2	2	2
Muut määräaikaiset	6,86	5,55	3,8	3,8	3,8
Oppisopimus	1	1			

Yhteensä	18,39	18,05	15,9	15,55	15,55
----------	-------	-------	------	-------	-------

Kansalaisopiston rehtorin tehtävät on yhdistetty sivistystoimenjohtajan tehtäviin. Kansalaisopiston apulaisrehtorin työpanoksesta on 25 % liikuntapalveluissa ja 75 % kansalaisopistossa. Kansalaisopiston suunnittelijaopettajan työpanoksesta on 65 % kansalaisopistolle ja 35 % kulttuuritoimelle.

Kansalaisopistossa työskentelee lisäksi yhteensä 70 tuntiopettajaa, jotka opettavat 2-25 tuntia viikossa opiston lukuvuoden aikana.

Vapaa-ajan palvelut	Tp 2011	Ta 2012	Tae 2013	Ts 2014	Ts 2015
<b>Kansalaisopisto</b>					
Tulot	168	161	135		
Menot	477	558	528		
<i>Netto</i>	-309	-397	-393	0	0
<b>Kulttuuritoimi</b>					
Tulot	36	35	4		
Menot	141	137	103		
<i>Netto</i>	-105	-102	-99	0	0
<b>Kirjasto</b>					
Tulot	13	16	19		
Menot	350	377	393		
<i>Netto</i>	-337	-361	-374	0	0
<b>Liikuntatoimi</b>					
Tulot	17	14	14		
Menot	252	240	211		
<i>Netto</i>	-235	-226	-197	0	0
<b>Nuorisotoimi</b>					
Tulot	180	109	161		
Menot	304	257	315		
<i>Netto</i>	-124	-148	-154	0	0
<b>Vapaa-ajan palvelut yhteensä</b>					
Tulot	414	335	333	343	353
Menot	1 524	1 569	1 550	1 597	1 645
<i>Netto</i>	-1 110	-1 234	-1 217	-1 254	-1 292

### 3.5.3. Päivähoitopalvelut

#### Strateginen tavoite

Tavoite	Tavoitteen kuvaus	Mittarit	Vastuu viranhaltija
Koulun ja päivähoidon esiopetuksen ja aamu- sekä iltapäiväkerhojen toimintojen kehittäminen	Esiopetus toteutetaan alueen esiopetusikäisille yhdessä toimipisteessä koulun lähipiirissä. Aamu- ja iltapäivätoimintaa tarjotaan esiopetusikäisille ja 1.-vuosiluokan oppilaille ja iltapäivätoimintaa myös 2.-vuosiluokan oppilaille tarpeen mukaan samoissa tiloissa yhteisellä henkilöstöllä.	Kaikki esiopetusikäiset on sijoitettu oman alueensa yhteen esiopetusyksikköön asemalla ja kirkonkylällä.  Esiopetusikäiset ja 1-2-vuosiluokkien oppilaat, jotka tarvitsevat aamu- tai iltapäivätoimintaa ovat asemalla ja kirkonkylällä yhdistetyissä tiloissa.	Varhaiskasvatuspäällikkö

#### Kunnan strategiaa tukeva toiminnallinen tavoite vuodelle 2013

Tavoite	Tavoitteen kuvaus	Mittarit	Vastuu viranhaltija
Effica-päivähoito-ohjelman käyttöönotto v. 2013	Päivähoitossa käytetään sähköistä kirjaamismenetelmää lasten läsnäolomerkinnöissä ja työntekijöiden työajan seurannassa. Päivähoitoon liittyvät asiakaslomakkeet voidaan täyttää sähköisesti. Läsnäolo-toteutumien seuranta sähköisesti reaaliajassa mahdollista.	Uusi ohjelma toimii 100 % kaikissa yksiköissä, paperisia listauksia ei ole enää käytössä.	Varhaiskasvatuspäällikkö

#### Keskeisimmät riskit kyseisen tavoitteen toteutumiselle

- Työntekijät eivät hallitse sähköistä kirjaamista tai eivät tyydy pelkästään siihen.
- Vanhemmat eivät käytä sähköisiä lomakkeita.
- Ohjelmiston toiminnassa ongelmia.

Hyödynnetään ohjelmiston käyttöönotto- koulutus mahdollisimman monen työntekijän voimin. Nimetään ohjaushenkilöt neuvomaan muita, jotka eivät pääse koulutuksiin. Asiakkaille tiedotetaan tehokkaasti ja riittävän ajoissa. Käytetään aloitusvaiheessa rinnalla, tukena käsinkirjausta virheiden estämiseksi ja korjaamiseksi. Otetaan heti yhteyttä ohjelmiston toimittajan tukihenkilöön, jos ongelmia ohjelman käytössä ilmenee.

**Tehtävä:** Päivähoiton tehtävä on järjestää varhaiskasvatuspalvelut ennen oppivelvollisuuden alkamista.

**Toiminnan lyhyt kuvaus/palveluajatus:**

- Lapsen ja perheen hyvinvointia edistävä varhaiskasvatus päiväkodeissa, ryhmäperhepäivähoidossa ja perhepäivähoidossa kasvatuskumppanuudessa vanhempien / huoltajien kanssa.
- Vaihtoehtona päivähoidolle kunta maksaa lakisääteistä kotihoidontukea ja yksityisen hoidon tukea.

**Toiminnan painopistealueet vuonna 2013 ja suunnittelukaudella:**

- Efficca-päivähoito-ohjelman käyttöönotto v. 2013.

**Taloudelliset tavoitteet**

Tavoitteen määrittely	Mittari	Tot 2011	Ta 2012	Tae 2013	Ts 2014	Ts 2015
Toimintoja yhdistämällä ja uusia keinoja etsimällä vähennetään päivähoidon menoja / hoitopaikka nykyisestä	Kunnallisen päivähoidon nettokustannukset / hoidossa olleet lapset / vuosi		9500	9150	9150	9150

Henkilöstön määrä tulosyksikkötasolla henkilötyövuosina	Tot 2011	Ta 2012	Tae 2013	Ts 2014	Ts 2015
Vakituiset	34	32	25	27	27
Sijaiset	3,8	2	4	4	4
Työllistetyt	1	1	1	1	1
Muut määräaikaiset	8	7	10	8	8
Oppisopimus					
<b>Yhteensä</b>	<b>46,8</b>	<b>42</b>	<b>40</b>	<b>40</b>	<b>40</b>

Päivähoito vuoden 2011 loppuun asti perusturvalautakunnan alaisuudessa

Lasten päivähoitopalvelut	Tp 2011	Ta 2012	Tae 2013	Ts 2014	Ts 2015
<b>Sillankorva</b>					
Tulot	60	60	72		
Menot	637	586	713		
<i>Netto</i>	-577	-526	-641	0	0
<b>Metsätähti</b>					
Tulot	31	32	31		
Menot	296	322	307		
<i>Netto</i>	-265	-290	-276	0	0

<b>Perhepäivähoito</b>					
Tulot	88	85	82		
Menot	648	622	574		
<i>Netto</i>	-560	-537	-492	0	0
<b>Ryhmäperhepäivähoito</b>					
Tulot	25	33	29		
Menot	127	147	141		
<i>Netto</i>	-102	-114	-112	0	0
<b>Lasten kotihoidontuki</b>					
Tulot	0	0	0		
Menot	334	386	372		
<i>Netto</i>	-334	-386	-372	0	0
<b>Lasten päivähoitopalvelut yhteensä</b>					
Tulot	204	210	214	220	227
Menot	2042	2 063	2 107	2 170	2 235
<i>Netto</i>	-1838	-1 853	-1 893	-1 950	-2 008

### 3.6. Ympäristölautakunta

Ympäristölautakunta	Tp 2011	Ta 2012	Tae 2013	Ts 2014	Ts 2015
<b>Toimintatulot</b>	<b>4 340</b>	<b>4 153</b>	<b>4 878</b>	<b>5 021</b>	<b>5 171</b>
Myyntitulot	2 124	2 194	2 698	2 807	2 921
Maksutulot	34	59	53	54	55
Tuet ja avustukset	5	9	12	12	13
Muut toimintatulot	2 177	1 891	2 115	2 148	2 182
<b>Toimintamenot</b>	<b>4 524</b>	<b>4 570</b>	<b>5 323</b>	<b>5 471</b>	<b>5 633</b>
Henkilöstömenot	1 732	1 901	2 371	2 440	2 514
Palvelujen ostot	1 047	1 169	1 222	1 262	1 299
Aineet, tarvikkeet ja tavarat	1 261	1 026	1 235	1 270	1 307
Avustukset	87	105	115	108	111
Muut toimintamenot	397	369	380	391	402
<b>Toimintakate</b>	<b>-184</b>	<b>-417</b>	<b>-445</b>	<b>-450</b>	<b>-462</b>
<b>Poistot</b>	<b>775</b>	<b>1 049</b>	<b>1371</b>	<b>1498</b>	<b>1698</b>

### 3.6.1. Ympäristöpalvelut ja rakennusvalvonta

#### Kunnan strategiaa tukeva toiminnallinen tavoite vuodelle 2013

Tavoite	Tavoitteen kuvaus	Mittarit	Vastuu viranhaltija
Koko ympäristöpalvelut ja rakennusvalvonta: ympäristön viihtyisyys, turvallisuus ja terveellisyys	Rakennus- ja ympäristövalvonnan keinoin ja vihertoimen ja jätehuollon palveluiden avulla edistetään elinympäristön viihtyisyyttä, turvallisuutta ja terveellisyttä	Asuinympäristön viihtyisyyden yleisarvosana kerran valtuustokaudessa toteutettavan asiakastyytyväisyyskyselyn mukaan >3,5	Ympäristönsuojelusihteeri, puutarhuri, rakennustarkastaja
Ympäristönsuojelu: Vesistöjen tilan parantaminen	Valvonnan, lupa-asioiden ja vesistöjen hoidon keinoilla pyritään parantamaan vesistöjen tilaa	Merkittävimpien vesistöjen kemiallisen tilan seuranta joka 2.vuosi: parantuva suuntaus 10 vuoden aikavälillä	Ympäristönsuojelusihteeri
Puistot: Viheralueet ja kunnan kiinteistöjen ympäristöt edistävät viihtyisyyttä	Erilaisia puisto- ja viheralueita ja kunnan kiinteistöjen ympäristöjä hoidetaan niin, että ne lisäävät kuntalaisten elinympäristön viihtyisyyttä	Vihertoimen arvosanojen keskiarvo asiakastyytyväisyyskyselyn mukaan >3,5	Puutarhuri
Jätehuolto edistää kestävä kehitystä ja ympäristön viihtyisyyttä	Jätehuollon järjestämisellä ehkäistään roskaantumista ja edistetään kierrätystä ja vaarallisten jätteiden ohjautumista asianmukaiseen käsittelyyn	Kotitalouksien jätehuollon laillisuus ja toimivuus: Järjestetyn jätehuollon piirissä > 98 % kiinteistöistä	Puutarhuri
Rakennusvalvonnan tavoitteena on edistää hyvää rakennustapaa ja huolehtia siitä, että rakennettu ympäristö toteutetaan ja ylläpidetään turvallisena, terveellisenä ja viihtyisänä voimassa olevia määräyksiä ja kunnan asettamia tavoitteita noudattaen.	Toiminnan tarkoituksena on neuvonnan, ohjauksen, lupakäsittelyn sekä valvonnan avulla edistää turvallista, terveellistä ja ympäristöön sopeutuvaa rakentamista ja ylläpitää rakennetun ympäristön hyvää laatua.	Rakennuslupakäsittely < 2 kk	Rakennustarkastaja

#### Keskeisimmät riskit kyseisen tavoitteen toteutumiselle

- Ympäristönsuojelu: Hajakuormitus on merkittävin vesistöjen veden laatuun vaikuttava tekijä Hankasalmen kunnan alueella. Huomattava osa vesistöjä kuormittavista toiminnoista ei kuulu kunnan ympäristönsuojeluviranomaisen toimivallan piiriin. Vaikutetaan niihin tekijöihin, joihin voidaan vaikuttaa, ja pyritään edistämään järkeviä vesistöjen hoitohankkeita Järvien ja lampien hoitoluokituksen mukaisesti.
- Puistot: Pieni ja suurelta osin väliaikaisista työntekijöistä koostuva henkilöstö. Rekrytoinnin ja töiden ohjaamisen avulla pyritään mahdollisimman hyvään työsuoritukseen.
- Jätehuolto: Pienen kunnan on haastavaa vastata toimintaympäristöstä ja jätelainsäädännön muutoksista lähivuosina aiheutuviin muutoksiin. Kouluttaudutaan aktiivisesti ja pyritään toimimaan yhteistyöhakuisesti.

- Rakennusvalvonta: Pienen valvontaorganisaation henkilöstöresurssit asettavat omat rajansa em. tavoitteiden toteutumisessa, huomioiden rakentamiseen liittyvän lainsäädännön laajuus ja nopea/jatkuva muuttuminen sekä toimintaympäristön laajuus. Riskeihin reagoidaan aktiivisella alan kouluttautumisella ja tekemällä alueellista yhteistyötä, esim. luomalla yhteisiä rakennusvalvontaan liittyviä käytäntöjä.

### Tehtävä:

Ympäristön hoito ja suojeleminen, jätehuollon järjestäminen, rakennusvalvonta

Rakennusvalvonnan tehtävänä on valvoa kunnan rakennustoimintaa yleisen edun kannalta ja huolehtia, että rakentamisessa noudatetaan, mitä maankäyttö- ja rakennuslaissa (MRL) tai sen nojalla säädetään tai määrätään.

### Toiminnan lyhyt kuvaus/palveluajatus:

- Viihtyisän, turvallisen ja terveellisen ympäristön tuottaminen, viheralueiden hoito, rakennus- ja ympäristövalvonta, jätehuollon järjestäminen

### Toiminnan painopistealueet vuonna 2013 ja suunnittelukaudella:

- Ympäristönsuojelu: Ympäristönsuojelulain, jätevesiasetuksen ja vesihuoltolain toimeenpano, vesistöjen hoito: osallistuminen Niemisjärven alueen virtavesikunnostukseen ja Kärjenjärven pohjapatohankkeeseen sekä Kuuhanaveden säännöstelyn muutoshankkeeseen, hoitokalastus
- Puistot: Viheralueiden ja useiden kunnan kiinteistöjen ympäristön hoito, leikkipaikkojen turvallisuus
- Jätehuolto: Kuivajätteiden aluekeräys, ongelmajätehuolto ja kierrätys, jätelain uudistuksen edellyttämät toimenpiteet
- Rakennusvalvonta: Rakennusjärjestyksen uusiminen, rakentamisen laadun parantaminen, neuvonnan ja ennakoivan laadunohjauksen lisääminen ja keskeneräisten rakennushankkeiden saattaminen ajantasalle.

### Taloudelliset tavoitteet

Yksikön toiminnan luonteen takia järkeviä taloudellisia tavoitteita ei ole pystytty asettamaan.

Henkilöstön määrä tulosyksikötasolla henkilötyövuosina	Tot 2011	Ta 2012	Tae 2013	Ts 2014	Ts 2015
Vakituiset	2,7	3,1	5,2	5,2	5,2
Sijaiset	0	0,25	0	0	0
Työllistetyt	1,5	1,6	1,6	1,6	1,6
Muut määräaikaiset	0,25	0,5	0,5	0,5	0,5
Oppisopimus	0	0	0	0	0
Yhteensä	4,45	5,45	7,3	7,3	7,3

Ympäristöpalvelut ja rakennusvalvonta	Tp 2011	Ta 2012	Tae 2013	Ts 2014	Ts 2015
<b>Ympäristönsuojelu</b>					
Tulot	39	39	39		
Menot	121	132	144		
<i>Netto</i>	-82	-93	-105	0	0
<b>Rakennustarkastus</b>					
Tulot	32	54	49		
Menot	89	97	105		
<i>Netto</i>	-57	-43	-56	0	0
<b>Vihertoimi</b>					
Tulot	189	155	167		
Menot	204	213	241		
<i>Netto</i>	-15	-58	-74	0	0
<b><i>Ympäristöpalvelut ja rakennusvalvonta yhteensä:</i></b>					
Tulot	260	248	255	262	269
Menot	414	442	490	498	512
<i>Netto</i>	-154	-194	-235	-236	-243

### 3.6.2. Talon palvelut

#### Kunnan strategiaa tukeva toiminnallinen tavoite vuodelle 2013

Tavoite	Tavoitteen kuvaus	Mittarit	Vastuu viranhaltija
1. Kunnan ruokapalvelu toimii jatkossakin omana toimintana	Toiminta on läheistä, kaikki sektorit tuntevaa kokonaisvaltaista palvelua	- koulutuksen riittävyys 2 pv/hlö/vuosi	Palvelupäällikkö ja emäntä
2. Siivouspalvelu vastaa kunnan laitosten siisteydestä jatkossakin	Henkilöstö hallitsee joustavan toimintamallin	- sairauspoissaolojen määrä < vuonna 2012  - kehityskeskustelujen antama palaute hyödynnetään	Palvelupäällikkö ja siivoustyönohjaaja
3. Kiinteistöhoito varmistaa jatkossakin tehtävillään turvallisen asumisen ja toiminnan kiinteistöissä	Palveluja tuotetaan monipuolisella ja osaavalla henkilöstöllä tiimimäisesti	- tiedonkulun ja tiedon saannin parantaminen	Palvelupäällikkö ja kiinteistöhoitajien kymppi

### Keskeisimmät riskit kyseisen tavoitteen toteutumiseksi

- henkilöstön saatavuus heikkenee
- sitoutuminen tehtäviin / työssä jaksaminen
- palveluketjujen pirstaloituminen

### Miten riskit hallitaan ja miten niihin reagoidaan

- kunnan talous pysyy vakaana
- huolehditaan oikea-aikaisesta rekrytoinnista ja palkkauksesta
- hyvä perehdytys ja palveluajatuksen kirkastaminen
- TYHY-päivät, henkilöstön huomioiminen ja arvostaminen
- säilytetään toimivat palveluketjut hyvällä suunnittelulla ja toteutuksella
- kilpailukyvyyn ja laadun varmistaminen kaikissa palvelumuodoissa

**Tehtävä:** Tuottaa tukipalveluita ruokapalvelun, siivouspalvelun ja kiinteistönhoidon osalta lähinnä kunnan omalle organisaatiolle

### Toiminnan lyhyt kuvaus/palveluajatus:

- Laadukkaita palveluja monipuolisesti ja joustavasti yhdistetyllä henkilöstöllä

### Toiminnan painopistealueet vuonna 2013 ja suunnittelukaudella:

- Ruokapalvelu: Palvelutason turvaaminen joustavalla toiminnalla.. Henkilöstön jaksamisesta ja ammatillisuudesta huolehtiminen.
- Siivouspalvelu: Palveluiden tuottaminen tehokkaasti ja joustavasti vaatimukset huomioiden. Henkilöstön jaksaminen ja ammatillisuudesta huolehtiminen.
- Kiinteistöhoito: Varmistaa toiminnallaan käyttäjille turvallinen toimintaympäristö. Henkilöstön jaksamisesta ja ammatillisuudesta huolehtiminen.

### Taloudelliset tavoitteet

Tavoitteen määrittely	Mittari	Tot 2011	Ta 2012	Tae 2013	Ts 2014	Ts 2015
Ruokapalvelu:						
-kouluruokailu	€/suorite	2,41	2,17	2,20	2,30	2,30
	suorite /työntekijä	25560	25400	23650	24000	24000
-laitosruokailu	€/ suorite	3,54	3,30	3,35	3,40	3,40
	suorite /työntekijä	25115	25500	26000	26000	26000
Henkilöstön ammatillinen osaaminen	Täydennyskoulutukseen osallistuminen 3 pv/hlö/vuosi	2	3	3	3	3

Siivouspalvelu: -siivouksen taso ( 2013 laitokset mukana ja toiminta sisältää muutakin, kuin siiv.)	€/m2 m2 /työntekijä	19.86 1450	27,34 1590	35,37 1400	35,37 1400	35,37 1400
Henkilöstön ammatillinen osaaminen	Täydennyskoulutukseen osallistuminen 2 pv/hlö/vuosi	1	2	2	2	2
Kiinteistöhoito: -kiinteistönhoidon taso	m2 / työntekijä	5337	5337	8660 (mukana Haka)	8660 Haka)	8660
Henkilöstön ammatillinen osaaminen	Täydennyskoulutukseen osallistuminen 2 pv/hlö/vuosi	1	2	2	2	2
Veden kulutus	Seuranta FimX ohjelmalla m3 verrattuna v.2012 kulutukseen Tavoite < vuonna 2012	43362	42060	40800	40800	40800

Henkilöstön määrä tulosityksikkötasolla henkilötyövuosina	Tot 2011	Ta 2012	Tae 2013	Ts 2014	Ts 2015
Vakituiset	26 ½	42 ½	42 ½	42 ½	42 ½
Sijaiset	käytetty	käytetty	tarvitaan	tarvitaan	tarvitaan
Työllistetyt	2	2	2	2	2
Muut määräaikaiset	3	3	3	3	3
Oppisopimus	1	3	2	1	0
Yhteensä	32 ½	50 ½	49 ½	48 ½	47 ½

Talon palvelut	Tp 2011	Ta 2012	Tae 2013	Ts 2014	Ts 2015
<b>Siivouspalvelu</b>					
Tulot	345	393	842		
Menot	333	402	842		
<i>Netto</i>	12	-9	0	0	0
<b>Kiinteistöhuolto</b>					
Tulot	979	836	1 065		

Menot	703	554	721		
<i>Netto</i>	276	282	344	0	0
<b>Ruokapalvelu</b>					
Tulot	920	902	933		
Menot	961	915	951		
<i>Netto</i>	-41	-13	-18	0	0
<b>Talon palvelut yhteensä</b>					
Tulot	2 244	2 131	2 840	2 925	3 013
Menot	1 997	1 871	2 514	2 588	2 666
<i>Netto</i>	247	260	326	337	347

### 3.6.3. Konsernin kiinteistöhallinto

#### Strateginen tavoite

Tavoite	Tavoitteen kuvaus	Mittarit	Vastuu viranhaltija
Kunnan kiinteistöjen ja kiinteistöyhtiöiden hallinta sekä hallintaprosessien toimivuus.	Kiinteistöomaisuuden arvon säilytys ja kustannustehokkuus.  Investointien, rakennuttamisen sekä korjausten, huollon, hankintojen sekä tekniikan ohjaus.		Kiinteistöjohtaja

#### Kustannuspaikan nimi: Konsernin kiinteistöhallinto

#### Kunnan strategiaa tukeva toiminnallinen tavoite vuodelle 2013

Tavoite	Tavoitteen kuvaus	Mittarit	Vastuu viranhaltija
Kiinteistöjen arvon säilyminen.  Parantaa kiinteistöjen kannattavuutta ja vastata kustannusten hallinnasta sekä ylläpidon laadusta sekä hankintaprosessien toimivuudesta.	Kiinteistöjen kunnossapidosta huolehtiminen ja niiden kustannusten seuranta ja kohdentaminen.  Hankkeiden kokonaistaloudellinen toteuttaminen.  Kiinteistöjen hallinta omistaja ohjauksessa.  Toimintatapojen ja	-tiedonkulun ja tiedonsaannin parantaminen  - energian kulutuksen seuranta (€/Mwh)  - sähköisen huoltokirjan kattavuuden parantaminen ja sidosryhmien sitouttaminen huoltokirjan käyttöön. (sis myös kiint.hoitoon).  Budjetissa pysyminen	Kiinteistöjohtaja

	<p>menetelmien tehostaminen ja jatkuva kehittäminen.</p> <p>Toiminta on voimassa olevien lakien ja määräysten sekä toimintaperiaatteiden mukaista ja että taloudellinen ja toiminnallinen raportointi on luotettavaa</p>		
--	--	--	--

### Keskeisimmät riskit kyseisen tavoitteen toteutumiselle

- Kiinteistömassa osin ikääntynyttä ja osassa perus kunnossapito jäänyt tekemättä, jonka seurauksena isojen kunnossapitotoimien yhtäaikainen suorittaminen voi taloudellisesti olla kallista
- uusien investointien rahoitus riippuu kunnan taloudesta sekä taloustilanteesta yleensäkin
- toimintatapojen ja menettelyn muutos voi herättää vastarintaa
- energianhinnan muutokset ja hallinta

### riskit hallitaan/miten niihin voidaan reagoida

- kustannusten tehokas seuranta ja muutoksiin reagointi ajoissa
- eri energiamuotojen vertailu ja käyttöönotto
- henkilöstön koulutus
- innovatiivisuus, kyseenalaistettava itsestään selvinä pidettyjä ja totuttuja toimintatapoja yllä pidetään ja uudistetaan kiinteistöjä taloudellisten resurssien mukaan tehokkaasti ja kannattavasti ottaen huomioon omistajien ja käyttäjien odotukset ja tarpeet ja samalla varmistaen niiden arvon kehittymisen pitkällä aikavälillä.
- kunnan talouden hallinta
- sisäinen valvonta pyrkii varmistamaan että toiminta on voimassa olevien lakien ja määräysten sekä toimintaperiaatteiden mukaista ja että taloudellinen ja toiminnallinen raportointi on luotettavaa. Lisäksi varmistamaan toiminnan tehokkuuden ja luotettavuuden strategisten tavoitteiden saavuttamiseksi.
- osaomistuksessa olevien, ei niin tarpeellisten, kiinteistöiden mahdollinen myynti.

### Tehtävä:

Kunnan yksin tai osittain omistamien kiinteistöjen arvon positiivinen kehitys ja kustannusten hallinta. Kiinteistöjen ylläpidon laadusta sekä prosessien toimivuudesta vastaaminen. Kiinteistöjen käyttäjille palvelun tuottaminen kiinteistöjen osalta.

### Toiminnan lyhyt kuvaus/palveluajatus:

- kiinteistöjen hallinta ja kunnossapito kustannustehokkaasti kiinteistökannan arvonsäilyttämiseksi.
- investointien kokonaistaloudellinen tuottaminen
- käyttäjien toimintaedellytysten ylläpitäminen kiinteistöjen osalta.

**Toiminnan painopistealueet vuonna 2013 ja suunnittelukaudella:**

- tiedonsaannin ja kulun kehittäminen
- rakennuttamislomakkeiston ja -menettelyn yhtenäistämisen loppuun saattaminen
- uusien energiaratkaisujen suunnittelu ja käyttöönotto

**Taloudelliset tavoitteet**

Tavoitteen määrittely	Mittari	Tot 2011	Ta 2012	Tae 2013	Ts 2014	Ts 2015
rakennuttamisen lomakkeiston yhtenäistäminen ja päivitys			lomakepohjat	lomakkeiston päivitys		
sähköisen huoltokirjan käyttöönotto			käyttöönotto	päivitys ja sitouttaminen		

**Kustannuspaikan nimi: Asuntotoimi****Kunnan strategiaa tukeva toiminnallinen tavoite vuodelle 2013**

Tavoite	Tavoitteen kuvaus	Mittarit	Vastuu viranhaltija
<p>Palvelu perustuu asiakkaiden tarpeeseen.</p> <p>Luoda asiakkaille mahdollisuus hyvään asumiseen erilaisissa elämän tilanteissa.</p> <p>Tuottaa palvelua tehokkaasti, tarkoituksenmukaisilla toimintatavoilla ja kannattavasti ottaen huomioon omistajan odotukset ja tarpeet.</p> <p>Toiminta perustua avoimuuteen, rehellisyyteen, oikeudenmukaisuuteen sekä ihmisten tasa-arvoiseen kohteluun</p>	<p>Tarjota monipuolisia, kohtuuhintaisia, asumisen ratkaisuja ottaen huomioon asukkaiden muuttuvat tarpeet.</p> <p>Toimia kustannustehokkaasti asunto-omaisuutta hoitaessamme.</p> <p>Panostaa henkilöjohtamiseen sekä osaamiseen ja innovointikykyyn</p>	<p>vuokrahinnat €/m<sup>2</sup></p> <p>asukaspalaute (&gt;3,3)</p> <p>vuokrausaste (&gt;92%)</p> <p>koulutus (&gt; 3krt/v/hlö)</p>	Kiinteistöjohtaja

### Keskeisimmät riskit kyseisen tavoitteen toteutumiselle

- osa rakennuksista vaatii linja- sekä peruskorjausta lähivuosien aikana
- ilkeältä asunnoissa lisääntynyt josta seuraa että asunnot eivät ole korjausten aikana vuokrauskäytössä
- kunnan taloustilanne
- lainakorot
- energiahinnat
- 

#### Riskien hallinta

- toiminnan ja talouden seuranta ja niihin ajoissa reagointi
- työmenetelmien kehittäminen uusien ajatusten pohjalta
- vuokrahintojen seuraaminen tuotos/panos pohjalta
- vuokrahintojen harmonisointi
- nykyisten kiinteäkorkoisten lainojen kilpailuttaminen (mahd. 2013)
- uudet energian ratkaisumallit

#### Tehtävä:

Tarjota monipuolisia, kohtuuhintaisia, asumisen ratkaisuja ottaen huomioon asukkaiden muuttuvat tarpeet.

#### Toiminnan lyhyt kuvaus/palveluajatus:

- Tuottaa edellä mainittuja palveluja tehokkaasti, tarkoituksenmukaisilla toimintatavoilla ja kannattavasti omistajan ja asukkaiden tarpeet huomioon ottaen.
- Luoda asumiselle tarkoituksenmukainen, viihtyisä ja terveellinen ympäristö

#### Toiminnan painopistealueet vuonna 2013 ja suunnittelukaudella:

- heikkokuntoisten kiinteistöjen kunnostus
- toiminnan kehittäminen tehokkaampaan suuntaan
- palvelujen kehittäminen

#### Taloudelliset tavoitteet

Tavoitteen määrittely	Mittari	Tot 2011	Ta 2012	Tae 2013	Ts 2014	Ts 2015
vuokrauksen käyttöaste			> 90%	> 92%		
asiakastytyväisyysmittaus				> 3,0		

## Kustannuspaikan nimi: Kiinteistöjen kunnossapito

### Kunnan strategiaa tukeva toiminnallinen tavoite vuodelle 2013

Tavoite	Tavoitteen kuvaus	Mittarit	Vastuu viranhaltija
Kiinteistöjen arvon säilyminen ja ylläpito.	Kiinteistöjen kunnossapidosta huolehtiminen ja niiden kustannusten seuranta ja kohdentaminen.  Hankkeiden kokonaistaloudellinen toteuttaminen.  Kiinteistöjen hallinta omistaja ohjauksessa.  Toimintatapojen ja menetelmien tehostaminen ja jatkuva kehittäminen.	- tiedonkulun ja tiedonsaannin parantaminen - koulutuksen lisääminen (>3krt/v/hlö) - kehityskeskustelut  - energian kulutuksen seuranta (€/Mwh)  - sähköisen huoltokirjan jatkuva päivitys ja käytön tehostaminen sekä sidosryhmien sitouttaminen huoltokirjan käyttöön.	Kiinteistöjohtaja

#### Keskeisimmät riskit kyseisen tavoitteen toteutumiseksi

- Kiinteistömässä osin ikääntynyttä ja osassa perus kunnossapito jäänyt tekemättä, jonka seurauksena isojen kunnossapitotoimien yhtäaikainen suorittaminen voi taloudellisesti olla kallista
- uusien investointien rahoitus riippuu kunnan kunnan/ Koy:den taloudesta sekä taloustilanteesta yleensäkin
- toimintatapojen ja menettelyn muutos voi herättää vastarintaa
- energianhinnan muutokset ja hallinta hinnankorotusten muodossa
- sähköisen huoltokirjan käyttäminen ja käyttöön otto alussa yhteistyökumppaneille vaikeaa, eivät ole aiemmin käyttäneet.

#### riskit hallitaan/miten niihin voidaan reagoida

- kustannusten tehokas seuranta ja muutoksiin reagointi ajoissa
- eri energiamuotojen vertailu ja käyttöönotto
- henkilöstön koulutus
- innovatiivisuus, kyseenalaistettava itsestään selvinä pidettyjä ja totuttuja toimintatapoja
- yllä pidetään ja uudistetaan kiinteistöjä taloudellisten resurssien mukaan tehokkaasti ja kannattavasti ottaen huomioon omistajien ja käyttäjien odotukset ja tarpeet ja samalla varmistaen niiden arvon kehittymisen pitkällä aikavälillä.
- kunnan talouden hallinta
- sisäinen valvonta pyrkii varmistamaan että toiminta on voimassa olevien lakien ja määräysten sekä toimintaperiaatteiden mukaista ja että taloudellinen ja toiminnallinen raportointi on luotettavaa. Lisäksi varmistamaan toiminnan tehokkuuden ja luotettavuuden strategisten tavoitteiden saavuttamiseksi.

**Tehtävä:**

Kunnan yksin tai osittain omistamien kiinteistöjen arvon positiivinen kehitys ja kustannusten hallinta. Kiinteistöjen ylläpidon laadusta sekä hallintaprosessin toimivuudesta vastaaminen. Kiinteistöjen käyttäjille palvelun tuottaminen kiinteistöjen osalta.

**Toiminnan lyhyt kuvaus/palveluajatus:**

- kiinteistöjen hallinta ja kunnossapito kustannustehokkaasti kiinteistökannan arvonsäilyttämiseksi.
- investointien kokonaistaloudellinen tuottaminen
- käyttäjien toimintaedellytysten ylläpitäminen kiinteistöjen osalta.

**Toiminnan painopistealueet vuonna 2013 ja suunnittelukaudella:**

- tiedonsaannin ja kulun kehittäminen
- rakennuttamis- ja suunnittelulomakkeiston ja -menettelyn yhtenäistämisen loppuun saattaminen
- uusien energiaratkaisujen suunnittelu ja käyttöönotto
- huoltokirjan päivitykset ja sidosryhmien sitouttaminen sen käyttöön

**Taloudelliset tavoitteet**

Tavoitteen määrittely	Mittari	Tot 2011	Ta 2012	Tae 2013	Ts 2014	Ts 2015
Sähköisen huoltokirjan käyttö			Käyt-töönotto	Päivitykset ja sitout-taminen		

**Henkilöstön määrä Kiinteistön hallinta. Kunnan Koy:t, asuntotoimi ja kiinteistöjen kunnossapito**

Henkilöstön määrä tulosityksikkötasolla henkilötyövuosina	Tot 2011	Ta 2012	Tae 2013	Ts 2014	Ts 2015
Vakituiset		4,4	4,4	4,4	4,4
Sijaiset					
Työllistetyt					
Muut määräaikaiset					
Oppisopimus					
Yhteensä		4,4	4,4	4,4	4,4

<b>Konsernin kiinteistöhallinto</b>	<b>Tp 2011</b>	<b>Ta 2012</b>	<b>Tae 2013</b>	<b>Ts 2014</b>	<b>Ts 2015</b>
<b>Konsernin kiinteistöhallinto v 2011</b> khal alaisuudessa					
Tulot		45	25		
Menot		147	102		
<i>Netto</i>	<i>0</i>	<i>-102</i>	<i>-77</i>	<i>0</i>	<i>0</i>
<b>Asuntotoimi</b>					
Tulot	949	854	917		
Menot	780	777	747		
<i>Netto</i>	<i>169</i>	<i>77</i>	<i>170</i>	<i>0</i>	<i>0</i>
<b>Kiinteistöjen kunnossapito</b>					
Tulot	215	150	150		
Menot	148	151	148		
<i>Netto</i>	<i>67</i>	<i>-1</i>	<i>2</i>	<i>0</i>	<i>0</i>
<b>Pelastustoimi</b>					
Tulot	19	0	0		
Menot	387	411	425		
<i>Netto</i>	<i>-368</i>	<i>-411</i>	<i>-425</i>	<i>0</i>	<i>0</i>
<b>Konsernin kiinteistöhallinto yhteensä</b>					
Tulot	1 183	1 049	1 092	1 125	1 158
Menot	1 315	1 486	1 422	1 463	1 505
<i>Netto</i>	<i>-132</i>	<i>-437</i>	<i>-330</i>	<i>-338</i>	<i>-347</i>

### 3.6.4. Infrapalvelut

#### Kunnan strategiaa tukeva toiminnallinen tavoite vuodelle 2013

Tavoite	Tavoitteen kuvaus	Mittarit	Vastuu viranhaltija
Laadukkaitten tonttien kaavoittaminen eri taajamien osalle.	Asemakaavan mukaisten tonttien markkinointi rakentajille messuilla ja muissa vastaavissa yleisötilaisuuksissa.	Tavoitteena on että tonttikauppoja tehtäisiin enemmän kuin 5 kpl / v	Rakennuspäällikkö
Asemakaavan mukaisten teiden/ katujen peruskorjaus huomioiden turvallinen liikkuminen.	Peruskorjauksessa noudatetaan teistä/kaduista laadittua kuntoluokitusjärjestystä ottaen huomioon tien liikennöintimäärät.	Peruskorjataan vuosittain vähintään kaksi tietä/katua	Rakennuspäällikkö
Vesi- ja viemärlaitoksentoiminnan taloudellinen tehokkuus ja ympäristön huomioiminen.	Puhdasvesiverkoston pumpatun laskuttamattoman veden osuuden vähentäminen vesiverkoston saneerauksella ja putkirikkojen pikaisella korjauksella.	Tavoitteena päästä 8 % hävikkiin vedenottamolta pumpatusta vedestä.	Rakennuspäällikkö
	Viemäriverkoston tulevan hulevesimäärän vähentäminen verkoston saneerauksella.	Tavoitteena päästä jätevesipuhdistamolle tulevan ja lasketun jäteveden erotuksessa 20 prosenttiin.	Rakennuspäällikkö
Varikkoyksikön tehokkaat palvelut.	Varikon tuottamien palveluiden laatutaso.	Asiakaskysely kerran valtuustokaudessa.	Varikon esimies

#### Keskeisimmät riskit kyseisen tavoitteen toteutumiselle

- tonttikauppojen osalta talouden suhdannevaihtelut heijastuvat yksityisiin rakennushankkeisiin.
- mikäli asemakaavan mukaisten teiden / katujen kunnossapito- ja peruskorjausmäärärahat pienenevät ennestään se aiheuttaa ongelmia asemakaava- alueen liikenteelle.
- vesijohtoverkoston osalta putkirikot verkoston osalta vaikeuttavat veden jakelua ja heijastuvat ottamolta pumpatun veden määrään sekä juomaveden puhtauteen.
- viemärlaitoksen osalta jätevesipuhdistamon sekä pumppaamoiden toiminnan vaarantuminen laiterikkojen sekä sähkökatkojen osalta.
- kokonaisuudessaan viemäri- ja vesihuoltolaitoksen valvontayhteyksien katkeaminen.
- varikon palvelutason heikkeneminen laiterikkojen vuoksi.

### Riskien hallinta

- asemakaavan mukaisten katujen/teiden osalta suoritetaan tarvittavat kunnossapitotoimet ja talviauraukset liukkauden torjuntaan ajallaan.
- viemäri- ja vesijohtoverkoston saneerauksella pyritään saamaan käyttökustannukset pienentyneitä ja mahdollisten putkirikkojen korjaukset suoritetaan mahdollisimman pikaisesti korjauskohde huomioon ottaen.
- vedenottamon ja jätevesipuhdistamon sekä pumppaamoiden laiterikkojen korjaukset suoritetaan viipymättä ja sähkökatkoihin varaudutaan riittävällä polttomoottorikäyttöisellä generaattorikalustolla.
- varmistetaan vesi- ja jätevesilaitoksen valvontayhteydet riittävällä vara-akustolla ja yhteysvikojen pikaisella korjauksella.
- varikon osalta kaluston ja laitteiden huollot suoritetaan ajallaan.

### Tehtävä:

Maankäytön suunnittelu yleis- ja asemakaavoitus, liikennealueet, vesihuoltolaitokset ja varikko.

### Toiminnan lyhyt kuvaus/palveluajatus:

- Rakentamiskelpoisten hyvien rakennustonttien muodostaminen ja ympäristön viihtyisyyden huomioiminen kaavoituksen osalla. Laadukkaan vesihuollon turvaaminen ja turvallisen liikennöinnin varmistaminen asemakaavateiden osalla. Varikon palveluiden järjestäminen.

### Toiminnan painopistealueet vuonna 2013 ja suunnittelukaudella:

- Kaavoituksen osalla kirkonkylän eteläosan asemakaavan muutoksen loppuunsaattaminen Aseman taajaman pohjakartan tarkistus ja pienehköt kaavanmuutokset.
- Asemakaavateiden kunnossapito ja peruseränparannus
- Betonisen viemäriverkoston saneeraus että hulevesiä saadaan pienentyneitä. Taajamien jätevesipumppaamoiden saattaminen kaukovalvonnan piiriin. Tervaniemen vedenottamon automatisointi ja Mikonlammen vedenkäsittelylaitoksen suodatinmassan vaihto. Vesi- ja jätevesiverkostoiden kunnossapito.
- Varaston palveluiden tuottaminen.

### Taloudelliset tavoitteet

Tavoitteen määrittely	Mittari	Tot 2011	Ta 2012	Tae 2013	Ts 2014	Ts 2015
Kaavateiden kunnossapitokustannukset	Euroa/km	3193	3193	3193	3193	3193
Puhtaan veden jakelukustannukset	Euroa/ m3	0,65	0,65	0,60	0,60	0,60
Jäteveden käsittelykustannukset	Euroa/ m3	0,77	0,77	0,77	0,77	0,77

<b>Henkilöstön määrä tulosityksikötasolla henkilötyövuosina</b>	<b>Tot 2011</b>	<b>Ta 2012</b>	<b>Tae 2013</b>	<b>Ts 2014</b>	<b>Ts 2015</b>
Vakituiset	7,4	8	8	8	8
Sijaiset					
Työllistetyt					
Muut määräaikaiset	0,6				
Oppisopimus					
<b>Yhteensä</b>	<b>8</b>	<b>8</b>	<b>8</b>	<b>8</b>	<b>8</b>

<b>Infrapalvelut</b>	<b>Tp 2011</b>	<b>Ta 2012</b>	<b>Tae 2013</b>	<b>Ts 2014</b>	<b>Ts 2015</b>
<b>Kaavoitus</b>					
Tulot	9	2	0		
Menot	124	127	147		
<i>Netto</i>	<i>-115</i>	<i>-125</i>	<i>-147</i>	<i>0</i>	<i>0</i>
<b>Vesihuolto</b>					
Tulot	549	613	608		
Menot	348	312	372		
<i>Netto</i>	<i>201</i>	<i>301</i>	<i>236</i>	<i>0</i>	<i>0</i>
<b>Liikennealueet</b>					
Tulot	1	0	0		
Menot	198	204	240		
<i>Netto</i>	<i>-197</i>	<i>-204</i>	<i>-240</i>	<i>0</i>	<i>0</i>
<b>Varikko</b>					
Tulot	94	110	83		
Menot	128	128	138		
<i>Netto</i>	<i>-34</i>	<i>-18</i>	<i>-55</i>	<i>0</i>	<i>0</i>
<b><i>Infrapalvelut yhteensä</i></b>					
Tulot	653	725	691	709	731
Menot	798	771	897	922	950
<i>Netto</i>	<i>-145</i>	<i>-46</i>	<i>-206</i>	<i>-213</i>	<i>-219</i>

**Vesihuoltolaitosten tuloslaskelma (1000 €)**

	Tp 2011	Ta 2012	Tae 2013	Ts 2014	Ts 2015
Liikevaihto	549	613	608	626	645
Liiketoiminnan tuotot	549	613	608	626	645
Materiaalit ja palvelut	208	191	244	251	258
Aineet, tarvikkeet ja tavarat	114	81	127	131	135
Palvelujen ostot	94	110	117	120	123
Henkilöstökulut	134	115	125	129	133
Poistot ja arvonalennukset					
Suunnitelman mukaiset poistot	155	277	377	362	347
Liiketoiminnan muut kulut	6	5	3	3	3
<b>Liikealijäämä</b>	<b>46</b>	<b>25</b>	<b>-141</b>	<b>-119</b>	<b>-96</b>
Rahoitustuotot ja -kulut					
Korkokulut, korvaus jäännöspääomasta	147	90	100	100	100
<b>Tilikauden alijäämä</b>	<b>-101</b>	<b>-65</b>	<b>-241</b>	<b>-219</b>	<b>-196</b>

Tuloslaskelman rahoituskuluissa korvaus jäännöspääomasta on laskettu neljän prosentin korolla. Vesihuoltolaitosten jäännöspääoma oli vuoden 2011 taseessa 1 935 559,66 €.

## 4. LASKELMAT

### 4.1. Tuloslaskelma

#### Tuloslaskelma (1000 €)

	Tp 2010	Tp 2011	Ta 2012	Tae 2013	Ts 2014	Ts 2015
<b>Toimintatulot</b>	<b>11 497</b>	<b>11 611</b>	<b>10 639</b>	<b>11 862</b>	<b>12 224</b>	<b>12 591</b>
Myyntitulot	6 174	5 925	5 593	6 555	6 780	7 014
Maksutulot	2 329	2 264	2 093	2 152	2 216	2 282
Tuet ja avustukset	916	1 140	1 009	990	1 029	1 060
Muut toimintatulot	2 078	2 282	1 944	2 165	2 199	2 235
<b>Toimintamenot</b>	<b>-38 287</b>	<b>-40 914</b>	<b>-39 587</b>	<b>-42 516</b>	<b>-43 746</b>	<b>-45 059</b>
Henkilöstömenot	-18 190	-17 363	-17 266	-18 232	-18 732	-19 297
Palvelujen ostot	-13 534	-17 021	-16 350	-17 949	-18 502	-19 056
Aineet, tarvikkeet ja tavarat	-2 172	-2 098	-1 849	-2 079	-2 141	-2 206
Avustukset	-2 452	-2 627	-2 506	-2 579	-2 644	-2 723
Muut toimintamenot	-1 939	-1 805	-1 616	-1 677	-1 727	-1 777
<b>Toimintakate</b>	<b>-26 790</b>	<b>-29 303</b>	<b>-28 948</b>	<b>-30 654</b>	<b>-31 522</b>	<b>-32 468</b>
Verotulot	12 844	13 096	13 589	14 310	14 800	15 300
<i>Tulovero</i>	<i>11 132</i>	<i>11 404</i>	<i>11 819</i>	<i>12 570</i>	<i>13 058</i>	<i>13 510</i>
<i>Yhteisövero</i>	<i>894</i>	<i>856</i>	<i>750</i>	<i>700</i>	<i>702</i>	<i>750</i>
<i>Kiinteistövero</i>	<i>818</i>	<i>836</i>	<i>1 020</i>	<i>1 040</i>	<i>1 040</i>	<i>1 040</i>
Valtionosuudet	15 657	16 043	16 797	18 200	19 110	19 875
Rahoitustulot ja -menot	160	41	-88	-100	-120	-140
<i>Korkotulot</i>	<i>61</i>	<i>45</i>	<i>17</i>	<i>11</i>	<i>15</i>	<i>17</i>
<i>Muut rahoitustulot</i>	<i>234</i>	<i>313</i>	<i>210</i>	<i>236</i>	<i>240</i>	<i>240</i>
<i>Korkomenot</i>	<i>-72</i>	<i>-154</i>	<i>-215</i>	<i>-232</i>	<i>-260</i>	<i>-277</i>
<i>Muut rahoitusmenot</i>	<i>-63</i>	<i>-163</i>	<i>-100</i>	<i>-115</i>	<i>-115</i>	<i>-120</i>
<b>Vuosikate</b>	<b>1 871</b>	<b>-123</b>	<b>1 350</b>	<b>1 756</b>	<b>2 268</b>	<b>2 567</b>
Poistot ja arvonalentumiset						
Suunnitelman mukaiset poistot	-949	-1 003	-1 350	-1 750	-1 900	-2 100
Arvonalentumiset						
Satunnaiset tulot						
Satunnaiset menot						
<b>Tilikauden tulos</b>	<b>922</b>	<b>-1 126</b>	<b>0</b>	<b>6</b>	<b>368</b>	<b>467</b>
Poistoeron lisäys(-) tai vähennys (+)	25	22				
<b>Tilikauden ylijäämä (-alijäämä)</b>	<b>947</b>	<b>-1 104</b>	<b>0</b>	<b>6</b>	<b>368</b>	<b>467</b>

## 4.2. Rahoituslaskelma

	Tp 2010	Tp 2011	Ta 2012	Tae 2013	Ts 2014	Ts 2015
<b>Toiminnan rahavirta</b>	<b>1 859</b>	<b>-204</b>	<b>1 350</b>	<b>1 756</b>	<b>2 268</b>	<b>2 567</b>
Vuosikate	1 871	-123	1 350	1 756	2 268	2 567
Satunnaiset erät	0	0	0	0	0	0
Tulorahoituksen korjauserät	-12	-81	0	0	0	0
<b>Investointien rahavirta</b>	<b>-2 812</b>	<b>-1 989</b>	<b>-3 732</b>	<b>-4 936</b>	<b>-3 088</b>	<b>-1 347</b>
Investointimenot	-3 434	-3 157	-4 552	-5 146	-3 368	-1 467
Rahoitusosuudet investointimenoihin	38	782	700	90	160	0
Pysyvien vastaavien hyödykkeiden luovutustulot	584	386	120	120	120	120
<b>Toiminnan ja investointien rahavirta</b>	<b>-953</b>	<b>-2 193</b>	<b>-2 382</b>	<b>-3 180</b>	<b>-820</b>	<b>1 220</b>
<b>Rahoituksen rahavirta</b>						
<b>Antolainauksen muutokset</b>	<b>0</b>	<b>-91</b>	<b>-52</b>	<b>21</b>	<b>97</b>	<b>61</b>
Antolainasaamisten lisäykset	0	-91	-115	-38	0	0
Antolainasaamisten vähennykset	0	0	63	59	97	61
<b>Lainakannan muutokset</b>	<b>-648</b>	<b>2 715</b>	<b>2 515</b>	<b>2 850</b>	<b>285</b>	<b>-1 170</b>
Pitkäaikaisten lainojen lisäys	0	3 500	3 500	3 800	1 500	0
Pitkäaikaisten lainojen vähennys	-610	-985	-985	-950	-1 215	-1 170
Lyhytaikaisten lainojen muutos	-38	200	0	0	0	0
Oman pääoman muutokset						
<b>Muut maksuvalmiuden muutokset</b>	<b>-43</b>	<b>-619</b>	<b>0</b>	<b>0</b>	<b>0</b>	<b>0</b>
Rahoituksen rahavirta	-691	2 005	2 463	2 871	382	-1 109
<b>Rahavarojen muutos</b>	<b>-1 644</b>	<b>-188</b>	<b>81</b>	<b>-309</b>	<b>-438</b>	<b>111</b>
Rahavarojen muutos	-1 644	-188				
Rahavarat 31.12.	2 631	2 443				
Rahavarat 1.1.	4 275	2 631				

## 5. INVESTOINTISUUNNITELMA

### INVESTOINTISUUNNITELMA 2013-2015 (1000 euroa)

	Kuluarvio taloussuun- nittelukau- della	Arvio 2013	Arvio 2014	Arvio 2015
<b>A. MENOT</b>				
<b>ASUINRAKENNUKSET</b>	<b>0</b>	<b>0</b>	<b>0</b>	<b>0</b>
	0			
<b>MUUT TALONRAKENNUKSET</b>	<b>6 585</b>	<b>3 335</b>	<b>2 350</b>	<b>900</b>
Metsätähden muutostöiden suunnittelu ja rakennustyöt	240	40	200	
Vanhusten palvelutalon suunnittelu ja rakennustyöt	2 400	1 600	800	
Sair. lääkehuon. ja lääk. työh. suunn. ja muutostyöt	35	35		
Sairaalan muutostöiden suunnittelu ja toteutus	150	50	100	
Mäkituvan (sprinklaus) muutostyöt	50	50		
Ent. työterv.tston suunnittelu ja kunnostus	110	110	0	0
Palolaitoksen saneerauksen suunn ja korjaustyöt	60	60		
Palolaitoksen laajennuksen suunnittelu ja rakentaminen	935	35		900
<b>Päivärannan rannan muuttaminen virkistyskäyttöön</b>	<b>0</b>		<b>0</b>	
<b>Sairaalan hoitajakutsujärjestelmän uusiminen</b>	<b>0</b>		<b>0</b>	
Aseman "Pikkukoulun" muutostyöt	600	600		
Monitoimitalon peruskorjauksen suunnittelu ja työt	835	35	800	
<b>Mäkituvan ruokasalin laajennus</b>	<b>0</b>			<b>0</b>
Niemisjärven koulun peruskorjaus ja laajennus	920	480	440	
Niemisjärven koulun piharemontti	50	50		
Kuuhankaveden koulun vanhanosan ikkunoiden vaihto	100	100		
Kuuhankaveden koulun luokahuoneiden pintaremontit	20	10	10	
Kuuhankaveden koulun ulko-ovien lukitusmuutokset	20	20		
Kiinteistöjen kaukolämpölaitteet	60	60		
<b>KIINTEÄT RAKENTEET JA LAITTEET</b>	<b>472</b>	<b>328</b>	<b>87</b>	<b>57</b>
<b>Vesi- ja viemärlaitos:</b>				
Talojohdot ja uudet linjat	51	17	17	17
Niemisjärven Pienmäen alueen vesihuollon rakentaminen	51	21	30	
Mikonlammen vedenkäsittelylaitoksen pumppujen automatisointi ja alkalointimassan vaihto	70	70		
Tervaniemen vedenottamon automatisointi ja kaukovalvonta	80	80		
KK-As-Nj jätevesipumppaamoiden kaukovalvonta	50	50		

KK/As viemäriverkoston vuotovesien vähentäminen	120 0	40	40	40
<b>Muut putki- ja kaapeliverkot</b>				
Kuituyhteydet	50	50		
<b>IRTAIN OMAISUUS</b>	<b>1 171</b>	<b>861</b>	<b>203</b>	<b>107</b>
<b>Kunnanhallitus:</b>	<b>281</b>	<b>241</b>	<b>20</b>	<b>20</b>
Taloussuunnitteluohjelma	20	20		
Levyjärjestelmän uusiminen	26	26		
Kuituverkon liittäminen kunnan verkkoon	15	15		
Verkon ja tietoturvan kehittäminen sekä palvelinalustan uusiminen	60	20	20	20
Atk-tilan siirto kunnanvirastossa	30	30		
Henkilöstöraportointiohjelma + palkkaohjelma	60	60		
luottaushenkilötietokoneet	30	30		
Kunnan markkinointi ja mainostaulut	40	40		
<b>Perusturvalautakunta:</b>	<b>150</b>	<b>150</b>	<b>0</b>	<b>0</b>
<b>Terveystoimi:</b>	<b>15</b>	<b>15</b>	<b>0</b>	<b>0</b>
Sairaalan sängyt ja apuvälineet	15	15		
<b>Sosiaalitoimi:</b>	<b>135</b>	<b>135</b>	<b>0</b>	<b>0</b>
Effica Kotihoito-ohjelmisto	17	17		
Effica Sosiaalityö-ohjelmisto	23	23		
Päivärannan palveluasuntojen sängyt ja apuvälinnet	15	15		
Metsätähden yleisten tilojen kalusteet	20	20		
Päivärannan päiväkeskuksen sängyt ja pyörätuolit	15	15		
Kotipalveluautojen vaihtaminen	45	45		
<b>Sivistyslautakunta:</b>	<b>661</b>	<b>447</b>	<b>145</b>	<b>69</b>
<b>Koulut:</b>				
Aseman koulun kannettavat tietokoneet, säilytysvaulu/latausyksikkö	20	20		
Aseman koulun sähköhöylä ja väritulostin/monistuskone	16		16	
Aseman Pikkukoulun kalustaminen (sis. Päivähoito)	100	100		
Aseman koulun ompelukoneiden uusiminen	4			4
Kuuhankaveden koulun teknisen työn tila, metallisorvi ja höyläpenkit	14	14		
Kuuhankaveden koulun atk-luokan koneet ja ohjelmistot asennuksineen, kontrolleripohjainen langaton lähiverkko	30	30		
Kuuhankaveden koulun pulpetit ja tuolit	8	8		
Kuuhankaveden koulun valvontakameroiden hankinta	15		15	
Niemisjärven koulun kalusteet (sis. Päivähoito)	100	70	30	
Lukion ykkösille kannettavat tietokoneet	72	31	19	22

Lukion kielistudion uusiminen	24		24	
<b>Kansalaisopisto:</b>				
Laite- ja kalustohankinnat	24 0	8	8	8
<b>Kulttuuritoimi:</b>				
Hankasalmen historia 2	37 0	37		
Kirjasto:				
Kirjastojärjestelmä ja verkkokirjasto	19	19		
Kalustehankinnat	8		8	
<b>Liikuntapalvelut:</b>				
Suunnistuskartat	20	10		10
Liikuntavälineitä kentille ja monitoimitalolle. Sisältää salibandykaukalon uusimisen 17 tuhatta euroa v. 2013	75	25	25	25
<b>Nuorisotoimi:</b>				
Monitoimitalon kahvion kalusteiden hankinta	10	10		
Taitotuvan kaluston ja koneiden uusiminen	8	8		
Aseman uuden bänditilan kalustus ja äänentoisto	12	12		
<b>Lasten päivähoiton palvelut:</b>				
Päivähoidon Effica-ohjelmiston hankkiminen	35	35		
Metsätähden piha-alueen kalusteiden uusiminen	10	10		
<b>Ympäristölautakunta:</b>	<b>79</b> 0	<b>23</b>	<b>38</b>	<b>18</b>
Konekeskuksen kalustohankinnat	24	8	8	8
Kalustohankinnat vihertoimi	55 0 0 0	15	30	10
<b>MAA-ALUEET</b>	<b>120</b>	<b>40</b>	<b>40</b>	<b>40</b>
Maa-alueiden hankinta	120	40	40	40
<b>AINEETON KÄYTTÖOMAISUUS</b>	<b>0</b> 0 0	<b>0</b>	<b>0</b>	<b>0</b>
<b>LIIKENNEVÄYLÄT</b>	<b>943</b>	<b>362</b>	<b>278</b>	<b>303</b>

Pellisenrannan asuntoalueen rantapolku	50			50
Kaavateiden perusparannus	30	10	10	10
Kaavateiden päällysteiden uusiminen	30	10	10	10
Pienmäen asuntoalueen kaavatiet	115	65	25	<b>25</b>
Yrjönkadun peruskorjaus	85	85		
Pienmäen alueen katuvalaistus	60		30	30
Välitien peruskorjaus	40	40		
Mäntyrannantien peruskorjaus	160	80	80	
Ratakadun ja Salontien peruskorjaus	60		30	30
Valkolantien peruskorjaus	30			30
Päivätien ja Kumputien peruskorjaus	25			25
Näkinniementien peruskorjaus	80		40	40
Katuvalaistuksen saneerausohjelma 2013-2016	158	52	53	53
Tien rakennus kaukolämpölaitokselle	20	20		
<b>PUISTOT JA LEIKKIPAIKAT</b>	<b>200</b>	<b>70</b>	<b>80</b>	<b>50</b>
Puistot ja leikkialueet, menot 2200800127	45	15	15	15
Tonttien, puistk. kunn.menot 2200800129	10		10	
Puistokalust. ja leikkiv. uusimismenot 2200800131	20		10	10
Aseman viheralueet (KULTU)	30	15	15	
Mattojen pesupaikat	40	40		
Itsenäisyyspuiston valaistus	15			15
Hankavedenpuisto	20		10	10
Elsanpuiston perusparannus	20		20	
	0			
	0			
	0			
<b>JÄTEHUOLTO</b>	<b>30</b>	<b>0</b>	<b>20</b>	<b>10</b>
Astioiden hankinta	30		20	10
<b>URHEILU- JA ULKOILUALUEET</b>	<b>460</b>	<b>150</b>	<b>310</b>	<b>0</b>
Aseman urheilukenttä	320	20	300	
Latupohjien perusparannus	20	10	10	
Tekojää	120	120		
<b>INVESTOINTIOSUUEDET</b>				
<b>KUNTAYHTEISÖILLE</b>	<b>0</b>			
<b>Menot yhteensä</b>	<b>9 981</b>	<b>5 146</b>	<b>3 368</b>	<b>1 467</b>

**B. TULOT**

<b>MUUT TALONRAKENNUKSET</b>	<b>250</b>	<b>90</b>	<b>160</b>	<b>0</b>
Metsätähden muutostyöt, rah.osuus testamenttivaroista	150	40	110	
Sairaalan muutostyöt, rah.osuus testamenttivaroista	100	50	50	
<b>KIINTEÄT RAKENTEET JA LAITTEET</b>	<b>0</b>	<b>0</b>	<b>0</b>	<b>0</b>
	0			
<b>IRTAIN OMAISUUS</b>	<b>0</b>	<b>0</b>	<b>0</b>	<b>0</b>
	0			
	0			
	0			
<b>MAA-ALUEIDEN MYYNTI</b>	<b>120</b>	<b>40</b>	<b>40</b>	<b>40</b>
	0			
<b>AINEETON KÄYTTÖOMAISSUUS</b>	<b>240</b>	<b>80</b>	<b>80</b>	<b>80</b>
osakkeet yms.	240	80	80	80
<b><i>Tulot yhteensä</i></b>	<b>610</b>	<b>210</b>	<b>280</b>	<b>120</b>
<b><i>Netto</i></b>	<b>9 371</b>	<b>4 936</b>	<b>3 088</b>	<b>1 347</b>

## 6. HENKILÖSTÖSUUNNITELMA

KUNNANHALLITUS	Lukumäärä		Muutokset		
	Virka- tai toiminimike	Tp 2011	Ta 2012	Tae 2013	Ts 2014
Kunnanjohtaja	1	1			
Elinkeinopäällikkö	1	1	-0,6		
Kiinteistöpäällikkö (siirtyy ymp.toimen alle)	1	0			
Kuljetussuunnittelija	0,5	0,5			
Toimistosihtööri	1	1			
Kanslisti	4	4	-0,8		
Taloussihtööri	1	1			
Kirjanpitäjä	1	1			
Palkanlaskija	2	2	0,5		
Atk suunnittelija	1,5	1,5			
Atk-tukihenkilö	2	2			
Päätuottamismies	0,6	0,6			
Työsuojelupäällikkö	0,16	0,16			
Lomituspalvelupäällikkö	1	1			
Lomasihtööri	1	1	-0,7	-0,3	
Johtava lomittaja	2	2			-0,5
Lomittajat	55	51	-2	-2	-2
<b>YHTEENSÄ</b>	<b>75,76</b>	<b>70,76</b>	<b>67,16</b>	<b>64,86</b>	<b>62,36</b>

Tae 2013:

Kanslisti -1 (Maaseutupalvelut), +0,2 lomasihtöörin työnjakoa

Palkanlaskija: + 0,5 lomasihtöörin työnjakoa

PERUSTURVALAUTAKUNTA	Lukumäärä		Muutokset		
	Virka- tai toiminimike	Tp 2011	Ta 2012	Tae 2013	Ts 2014
<b>Sosiaalipalvelut ja toimisto</b>					
Sosiaalijohtaja	1				
Perusturvajohtaja (nimikemuutos)		1			
Toimistosihtööri	1,1	1,1			
Sosiaalityöntekijä	2	2			
Etuuskäsittelijä	1	1			
Avopalveluohjaaja	1	1	-1		
Palveluohjaaja	1	1			
Perhetyöntekijä		1			
<b>Yhteensä</b>	<b>7,1</b>	<b>8,1</b>	<b>7,1</b>		
<b>Kotihoito ja vanhuspalvelut</b>					
Vanhustyön ohjaaja	1	0			
Vanhuspalvelupäällikkö		1			
Kuntohoitaja	0,5	0			
Sairaanhoitaja	2	2			

Lähihoitaja	17	19	1		
Perushoitaja	2	2			
Kodinhoitaja	10	9			
Kotivastaja	2	2			
Kotihoitajajohtaja	1	1			
Päiväkeskusohjaaja	1	1			
Laitosapulainen	1				
<b>Yhteensä</b>	<b>37,5</b>	<b>37</b>	<b>38</b>		
<b>Päivärannan palveluasuminen</b>					
vastuusairaanhoitaja	1	1			
sairaanhoitaja	1	1			
perus/lähihoitaja	14	17	1		
hoitoapulainen		2			
kodinhoitaja	2				
laitosapulainen	3				
kuntohoitaja	0,5	1			
<b>Yhteensä</b>	<b>21,5</b>	<b>22</b>	<b>23</b>		
<b>Kehitysvammapalvelut</b>					
Avopalveluohjaaja	1	1			
Ohjaaja	2	2			
Lähihoitaja	1	1			
<b>Yhteensä</b>	<b>4</b>	<b>4</b>	<b>4</b>		
<b>Sairaala</b>					
Osastonhoitaja	1	1			
Apulaisosastonhoitaja	1	1			
Sairaanhoitaja	14	12			
Perushoitaja	6	6			
Lähihoitaja	5	6			
Terveyskeskusavustaja	1	1			
Laitosapulainen	7				
<b>Yhteensä</b>	<b>35</b>	<b>27</b>	<b>27</b>		
<b>YHTEENSÄ</b>	<b>105,1</b>	<b>98,1</b>	<b>99,1</b>	<b>99,1</b>	<b>99,1</b>

**SIVISTYSLAUTAKUNTA****Lukumäärä****Muutokset****Virka- tai toiminimike****Tp 2011****Ta 2012****Tae 2013****Ts 2014****Ts 2015**

Sivistystoimenjohtaja	1				
Kansalaisopiston rehtori	1	0,33			
Apulaisrehtori	1				
Toimistosihteri (hallinto)	1	1			
Peruskoulun rehtori	1	1			
Lehtori	20	17			
Luokanopettaja	22	18			
Erityisluokanopettaja	2	2			
Erityisopettaja	4	4			
Päätoiminen tuntiopettaja	6	6			
Sivutoiminen tuntiopettaja	2	2			
Koulukuraattori	1	0	1		
Lukion rehtori	1	1			

Lehtori	8	6			
Päätoiminen tuntiopettaja (lukio)	1	0			
Sivutoiminen tuntiopettaja	2	3			
Suunnistusvalmentaja	1	0			
Hiihtosuunnistusvalmentaja	1	0			
Koulusihteeri	1	1			
Toimistotyöntekijä	1	1			
Suunnitteluopettaja (kansalaisopisto)	1	1			
Opistos sihteeri	1	1			
Kulttuurisihteeri	1	0			
Kulttuurituottaja	1	0			
Kirjastonjohtaja	1	1			
Kirjastonhoitaja	1	1			
Kirjastovirkailija	1	1			
Kirjastovirkailija/auto	1	1			
Kirjastovirkailija/sivukirjastot	1	1			
Toimistovirkailija (kirjasto)	0	0			
Liikuntasihteeri	1	0			
Liikunta-alueiden hoitaja	1	0			
Nuorisosihteeri	1	0			
Nuorisotyöntekijä	1	1			
Työpajaohjaaja	1	1			
Lastentarhanopettaja (esiopetus) osa-aik., vak. (päätt. tuntiopettaja)	3	3			
Kasvatusohjaaja	1	1			
Koulunkäyntiavustaja, vak.	1	1			
Koulunkäyntiavustaja, osa-aik.vak.	10	10			
Koulunkäyntiavustaja, osa-aik., määräaikainen	3	3			
päivähoidonohjaaja	1	1	-1		
varhaiskasvatuspäällikkö	1	0	1		
päiväkodin johtaja	2	2			
lastentarhanopettaja	4	4			
lastenhoitaja	8	8			
perhepäivähoitaja	17	17			
perhepäivähoitaja, ryhmis	3	3			
perhepäivähoitaja,päiväkoti	1	1			
laitoshuoltaja	1	1			
ryhmäavustaja	4	4			
<b>YHTEENSÄ</b>	<b>152</b>	<b>131,33</b>	<b>132,33</b>	<b>132,33</b>	<b>132,33</b>

**YMPÄRISTÖLAUTAKUNTA****Lukumäärä****Muutokset****Virka- tai toiminimike****Tp 2011****Ta 2012****Tae 2013****Ts 2014****Ts 2015**

Kiinteistöjohtaja

1

Asuntos sihteeri

1

Toimistosihteeri

0,3

Ympäristötoimenjohtaja

1

Rakennuspäällikkö

1

Kanslisti

1,6

1,6

Ympäristönsuojelusihteeri

1

1

Puutarhuri

0,84

0,84

Valvontamestari	1	1			
Toimistos sihteeri	1	1			
Vesi- ja viemärlaitoksen hoitaja	2	2			
Tuntipalkkaiset henkilöt	1	1			
Varaston työnjohtaja	1	1			
Tuntipalkkaiset henkilöt	2,6	2,6			
Liikunta-alueiden hoitaja	1	1			
Tuntipalkkaiset henkilöt	2	2			
Siivoustyönohjaaja	1	1			
Siistijä	6	6			
Siistijä (osa-aik.)	2	2			
Laitoshuoltaja		2			
Laitosapulainen		11			
Kiinteistönhoitaja	5	5			
Palvelupäällikkö	1	1			
Emäntä	2	2			
Ravitsemistyöntekijä	10	10			
<b>YHTEENSÄ</b>	<b>43,04</b>	<b>58,34</b>	<b>58,34</b>	<b>58,34</b>	<b>58,34</b>
<b>HENKILÖSTÖ YHTEENSÄ</b>	<b>376</b>	<b>359</b>	<b>357</b>	<b>355</b>	<b>352</b>

## 7. KUNNAN TUKI YRITYSTOIMINNALLE V. 2013

### 7.1. Maatilayritykset

Maaseudun yritysکوhtaisen koulutus-, neuvonta- ja suunnittelutuen maksuperusteet vuonna 2013.

#### Tilakohtaiset suunnitelmat

- salaojitussuunnitelma 50 % enintään 260 €/suunnitelma

#### Erikoistuotantosuunnitelma

- perustamis-, tuotanto-, markkinointi-, yms. suunnitelma 70 %, enintään 350 €/tuotannonala

#### Tuotantorakennussuunnitelma

- 50 %, enintään 840 €/suunnitelma

#### Metsätaloussuunnitelma

- 15%, enintään 250 €.

Tuettavaan osuuteen voi sisällyttää neuvojan matkakorvaukset, postimaksut ja vastaavat palvelun saamisen edellytyksenä olevat kustannukset

#### Tuetun maksullisen lomituksen lisääminen

- Kunnan 2 €:n tuki/tunti Melan tukemille maksullisille lomituspäiville.

## **7.2 . Muut yritykset**

Tuki myönnetään arvonlisäveron sisältäville kustannuksille.

### **Oppisopimustuki**

Hankasalmelaiselle yritykselle, joka tekee oppisopimuksen hankasalmelaisen työttömän kanssa. Tuki on 170 € kuukaudessa korkeintaan 12 kuukauden ajalta.

### **Korkotuki**

Kunnan korkotukea voidaan myöntää toimitilainvestointeihin. Korkotuen suuruus on 2 % ja korkotukiaika 5 vuotta. Korkotuki voidaan myöntää pankkien, vakuutusyhtiöiden ja eläkekassojen lainoille. Korkotuen alainen lainan määrä voi olla enintään 70 % kustannuksista ja enintään 170.000 €. (Tuki koskee niitä yritysinvestointeja, joihin ei ole saatu / saada investointitukea esim. TE-keskukselta).

### **Koulutuksista**

Yrittäjän toimialaan liittyvistä kurssimaksuista korvataan 50%, enintään 400 €/v.

### **Yrityksen kehittämiseen**

Konsultointikustannuksista, jotka kohdistuvat yrityksen kehittämiseen, korvataan 50%, enintään 400 € / vuosi, mikäli rahoitusta ei ole mahdollista saada / saatu muista lähteistä.

### **Messu/näyttelypaikkatuki**

50 % enint. 300 €/näyttelykerta. Tuki voidaan myöntää kahteen tapahtumaan/yritys/vuosi. (Tuki koskee näyttelypaikan vuokraa.)

### **Teollisuusmaan myynti**

Teollisuusmaata myytäessä peritään valtuuston kulloinkin vahvistama hinta ja liittymismaksu.

### **Maksatus**

Avustuksia on haettava kirjallisesti. Avustus maksetaan jälkikäteen ja hakemukseen on liitettävä kuittijäljennökset suoritetuista maksuista tai muu selvitys toimenpiteen toteutumisesta

## 8. AVUSTUKSET VUODEN 2013 TALOUSARVIOSSA

Avustuksen tarkoitus	Määräraha 2012	Määräraha 2013	Muutos
<b>KUNNANHALLITUS</b>			
<i>Luottamushenkilöhallinto:</i>			
Veteraanien kuntoutus	13 000	13 000	0
Yleisavustus 4H:lle	12 500	12 500	0
4H, toimistohuoneen vuokra	1 000	1 000	0
9-luokkalaisten kesätyöllistämiseen 4H:lle	3 000	3 000	0
Stipendit tutkinnon suorittaneille hankasalmelaisille nuorille	26 000	25 000	-1 000
Seurantalojen ylläpitoavustukset	3 500	3 500	0
Haja-asutusalueen vesihuolto	70 000	60 000	-10 000
Joukkoliikenteen tukeminen	67 500	71 200	3 700
<p>Linja-autolla tehtävä ostoliikenne: Säkinmäki-Kirkonkylä-Säkinmäki-vuorot ja Niemisjärvi-Kk keskiv. aamuvuoro. Lisäksi kunnan sisäistä liikennettä Kärkkäälän ja Venekosken suuntaan lisätty. Haja-asutusalueella joukkoliikennettä hoidetaan reititettyinä taksiliikenteenä. Monipalveluliikenteenä 5 päivänä viikossa kunnan eri osista kirkonkylään. Seutulipputuki kuntalaisille. Koulujen loma-aikoina joukkoliikenne joudutaan osin hoitamaan kunnan toimesta. Linja-autoliikenteen supistusten ja kouluverkkoratkaisujen vuoksi varaudutaan ostoliikenteeseen enenevässä määrin. Linjaliikenteen kulut koulujen oppilaskuljetuksista sisältyvät sivistyslautakunnan talousarvioon.</p>			
Suurtapahtumien tuki	24 500	24 000	-500
<i>Elinkeinopalvelut:</i>			
Tuet yrityksille	21 000	18 000	-3 000
<i>Maaseutupalvelut:</i>			
Kylätoimikuntien avustukset	1 700	500	-1 200
4H, toimistohuoneen siivous ja vuokra	4 500	4 000	-500
Tuet maatilayrityksille	3 800	2 000	-1 800
<i>Lomituspalvelut, Hallinto:</i>			
Tuettujen maksullisten lomapäivien tuki	7 000	7 000	0
<i>Kunnallinen työllistäminen:</i>			
Hankasalmelaisten nuorten työllistämiseen (4H)	16 000	16 000	0
Kuntalisä 200 €/kk järjestöille työttömän (ensisijaisesti pitkäaikaistyötön) työllistämistä (mm. Sotainvalidien Veljeskotisäätiöt, seurak., yhdistykset, kylätoimikunnat)	24 000	19 000	-5 000

<b>SOSIAALIPALVELUT</b>			
Avustukset yhteisöille	2500	2500	0
<b>TERVEYSPALVELUT</b>			
Mielenterveysyhdistys Tuikku (avustusta maksetaan 47 500 €, laskennallinen alv-palautus huomioituna kunnan menoksi jää 45 126 €)	44 000	47 500	3 500
<b>SIVISTYSLAUTAKUNTA</b>			
<i>Kansalaisopisto:</i>			
Kansalaisopiston opistolaiskunta	500	500	0
<i>Kulttuuritoimi:</i>			
Avustukset yhteisöille ja yksityisille	10 000	12 000	2 000
<i>Liikuntatoimi:</i>			
Avustukset seuroille	7 000	7 000	0
<i>Nuorisotoimi:</i>			
Avustukset nuorisojärjestöille	3 400	3 900	500
<b>YMPÄRISTÖLAUTAKUNTA</b>			
<i>Liikennealueet:</i>			
Yksityisteiden kunnossapito- ja perusparannusavustukset	105 000	115 000	10000
<b>Yhteensä euroa</b>	<b>471 400</b>	<b>468 100</b>	<b>-3 300</b>

Talousarviossa on muitakin avustuksia kuin tässä luettelossa olevat, esim. Lomituspalvelut/Lomatoiminta sekä avustuksia, jotka ovat lakisääteisiä, esim. Sosiaalipalvelut/Toimeentulotuki

## 9. KULJETUSKUSTANNUKSET JAOTELTUNA

(sisältyvät eri hallintokuntien talousarvioihin)

		<b>2013</b>
Joukkoliikenne		71 200
Toimintakeskus		30 000
VPL-kuljetukset (vammaispalvelulaki)		230 900
Sosiaalilainsäädännön mukaiset kuljetukset		151 500
ateriat	44 000	
SHL	66 500	
päiväkeskus Metsätähti	17 300	
päiväkeskus Päiväranta	23 700	
Koulukuljetukset		590 000
harjaantumisopetus	72 000	
perusopetus	480 000	
esiopetus	-	
lukio	38 000	
<b>YHTEENSÄ</b>		<b>1073 600</b>