



**Hankasalmen kunta**

**TALOUSARVIO 2010  
JA  
TALOUSSUUNNITELMA  
2010–2013**

**Hyväksytty kunnanvaltuustossa 16.12.2009**

---



## Sisällysluettelo:

<b>1</b>	<b>LÄHTÖKOHDAT .....</b>	<b>1</b>
1.1	KUNTALAIN TALOUSSÄÄNNÖKSET .....	1
1.2	VISIO JA STRATEGIA VALTUUSTOKAUDELLE 2005 – 2008.....	2
1.3	HANKASALMEN KUNNAN TALOUDELLINEN TILANNE JA TULEVAISUUDEN NÄKYMÄT.....	5
1.4	TALOUSSUUNNITELMAN LAADINNAN PERUSTEET .....	7
1.5	TALOUSARVION SITOVIUS.....	8
1.6	TALOUSSUUNNITTELUN TAVOITEASETANTA .....	9
<b>2</b>	<b>TALOUSSUUNNITELMAN YHTEENVETO.....</b>	<b>9</b>
2.1	KUNTATASON TALOUDELLISET JA TOIMINNALLISET TAVOITTEET .....	9
2.1.1	Konsernitason talouden tunnuslukuja.....	11
2.2	TIIVISTELMÄ VASTUUALUEITTAIN .....	12
2.3	KÄYTTÖTALOUS .....	15
2.3.1	Yhteenveto käyttötalouden talousarviosta (1000€) .....	15
2.4	RAHOITUS .....	16
2.5	HENKILÖSTÖ.....	17
2.6	INVESTOINNIT .....	18
2.7	ALIJÄÄMÄN KATTAMINEN.....	19
<b>3</b>	<b>KÄYTTÖTALOUS JA TOIMINTA.....</b>	<b>20</b>
3.1	KESKUSVAALILAUTAKUNTA .....	20
3.2	TARKASTUSLAUTAKUNTA.....	21
3.3	KUNNANHALLITUS.....	21
3.3.1	Luottamushenkilöhallinto .....	21
3.3.2	Elinkeinopalvelut .....	23
	Toiminnalliset tavoitteet .....	24
3.3.3	Hallintopalvelut.....	24
3.3.4	Maaseutu- ja työllistämispalvelut .....	26
3.4	SOSIAALI- JA TERVEYSLAUTAKUNTA .....	28
3.4.1	Sosiaalipalvelut .....	28
3.4.2	Kotihoito ja vanhustyö.....	31
3.4.3	Päivähoito .....	34
3.4.4	Avoterveydenhoito.....	37
3.4.5	Laitoshoido, Terveyskeskussairaala .....	39
3.4.6	Mielenterveystyö.....	40
3.4.7	Ympäristöterveydenhuolto.....	41
3.4.8	Hammashuolto .....	43
3.4.9	Erikoissairaanhoido .....	43
3.5	SIVISTYSLAUTAKUNTA .....	44
3.5.2	Lukio .....	45
3.5.3	Kansalaisopisto .....	46
3.5.4	Kulttuuritoimi .....	47
3.5.5	Kirjasto.....	48
3.5.6	Liikuntatoimi.....	49
3.5.7	Nuorisotoimi .....	50
3.6	YMPÄRISTÖLAUTAKUNTA .....	51
3.6.1	Ympäristönhuoltopalvelut.....	52

3.6.2	Asunto- ja lupapalvelut .....	53
3.6.3	Kunnallistekniset palvelut.....	55
3.6.4	Pelastustoimi .....	57
3.6.5	Talon palvelut .....	58
3.6.6	Varikko.....	59
<b>4</b>	<b>LASKELMAT .....</b>	<b>61</b>
4.1	TULOSLASKELMA (1000 €) .....	61
4.2	RAHOITUSLASKELMA (1000 €).....	62
<b>5</b>	<b>INVESTOINTISUUNNITELMA 2010–2013 (1000 EUROA).....</b>	<b>62</b>
<b>6</b>	<b>HENKILÖSTÖSUUNNITELMA .....</b>	<b>66</b>
<b>7</b>	<b>KUNNAN TUKI YRITYSTOIMINNALLE V. 2010 .....</b>	<b>70</b>
7.1	MAATILAYRITYKSET.....	70
7.2	MUUT YRITYKSET .....	70
<b>8</b>	<b>AVUSTUKSET VUODEN 2010 TALOUSARVIOSSA .....</b>	<b>71</b>
<b>9</b>	<b>KULJETUSKUSTANNUKSET JAOTELTUNA .....</b>	<b>73</b>

# 1 LÄHTÖKOHDAT

## 1.1 Kuntalain taloussäännökset

Kuntalain 65 §:ssä todetaan:

*Valtuuston on vuoden loppuun mennessä hyväksyttävä kunnalle seuraavaksi kalenterivuodeksi talousarvio. Sen hyväksymisen yhteydessä valtuuston on hyväksyttävä myös taloussuunnitelma kolmeksi tai useammaksi vuodeksi (suunnittelukausi). Talousarviovuosi on taloussuunnitelman ensimmäinen vuosi.*

*Talousarviossa ja -suunnitelmassa hyväksytään kunnan toiminnalliset ja taloudelliset tavoitteet. Talousarvio ja -suunnitelma on laadittava siten, että edellytykset kunnan tehtävien hoitamiseen turvataan.*

*Taloussuunnitelman on oltava tasapainossa tai ylijäämäinen enintään neljän vuoden pituisena suunnitelmakautena, jos talousarvion laatimisvuoden taseeseen ei voida arvioida kertyvän ylijäämää. Jos taseen alijäämää ei saada katetuksi suunnitelmakautena, taloussuunnitelman yhteydessä on päätettävä yksilöidyistä toimenpiteistä (toimenpideohjelma), joilla kattamaton alijäämä katetaan valtuuston erikseen päättämänä kattamiskautena (alijäämän kattamisvelvollisuus).*

*Talousarvioon otetaan toiminnallisten tavoitteiden edellyttämät määrärahat ja tuloarviot sekä siinä osoitetaan, miten rahoitustarve katetaan. Määräraha ja tuloarvio voidaan ottaa brutto- tai nettomääräisenä. Talousarviossa on käyttötalous- ja tuloslaskelmaosa sekä investointi- ja rahoitusosa.*

*Kunnan toiminnassa ja taloudenhoidossa on noudatettava talousarviota. Siihen tehtävistä muutoksista päättää valtuusto.*

Vuoden 2010 kuluessa jatketaan edelleen aiempina vuosina aloitettua tulosityksikköjen talouden suunnittelun kehittämistä sekä toiminnallisten tavoitteiden asetantaa. Tavoitteena tulee olla, että tavoiteasetantaa kehitetään koko ajan ja että talouden suunnittelu on entistä pitkäjänteisempää kullakin tulospaikalla.

---

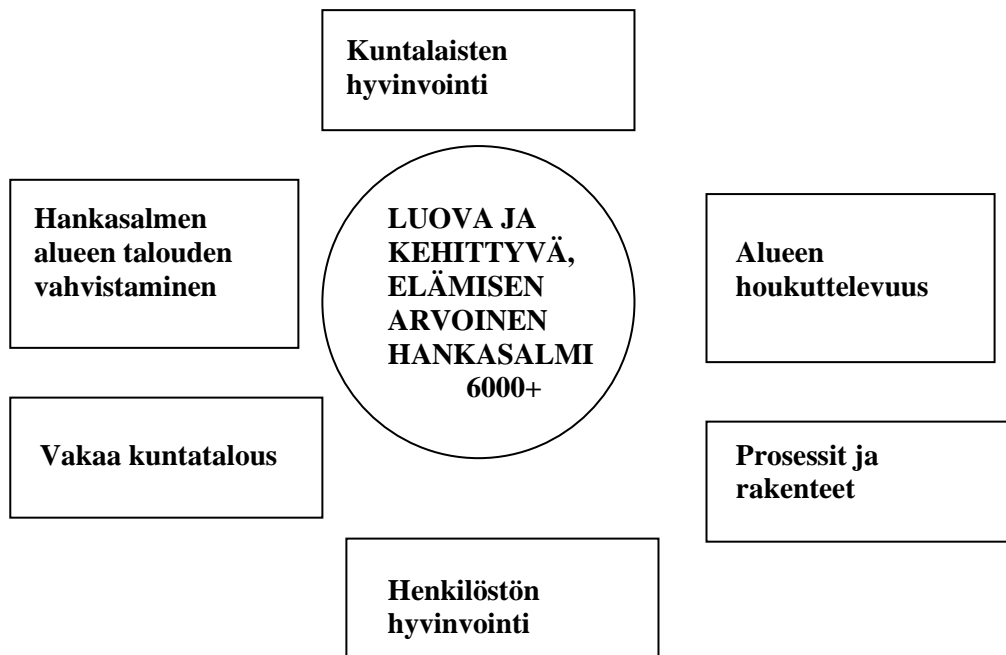
## 1.2 Visio ja strategia valtuustokaudelle 2005 – 2008

(Kuntastrategia päivitetään v. 2010 alussa)

### Hankasalmen visio 2010:

Hankasalmi on vetovoimainen Jyvässeudulla sijaitseva kehyskunta, joka innovatiivisesti rakentaa tulevaisuuttaan yrittämisen ja asumisen edellytyksiä vahvistaen sekä yhteistyöhön luottaen.

Tämä visio pyritään toteuttamaan seuraaville tekijöille strategiassa asetetuilla tavoitteilla, joita tilinpäätöksen yhteydessä vuosittain seurataan.



Edeltävän kaavion otsikoille on siis asetettu selkeät tavoitteet mittareineen. Tuo tavoiteasetanta on lähtenyt nykytilan analyysistä. Hankasalmen tilanne valtuustokauden 2005 – 2008 alussa on arvioitu seuraavaksi:

### Hankasalmen nykytila (vuonna 2005)

1. Hankasalmen kunnalla on hyvä imago.
2. Hankasalmi osana Jyvässeutua
  - Kunta on vuoden 2004 alusta alkaen kuulunut Jyvässeutuun, joka on asukasmäärältään maan toiseksi voimakkaimmin kehittyvä seutukunta.
  - Kunta hakee väestökasvua yrittäjyyden ja asumisen edellytyksiä vahvistaen. Vuoden 2004 väestönkasvu oli 10 henkilöä.
  - Hankasalmi edistää Jyvässeudun kasvua väljiä asumisen mahdollisuuksia tarjoten.
3. Palvelutuotanto tehokas ja kilpailukykyinen
  - Kunnassa on laaja kouluverkko, monimuotoinen vanhustenhoito, hyvät terveys-

- palvelut ja lasten päivähoido sekä monipuoliset nuoriso-, kulttuuri- ja liikuntapalvelut.
- Aktiivinen järjestö- ja yhdistystoiminta tukee kunnan palvelutuotantoa.
  - Palvelutuotantoon haetaan lisäarvoa verkostokaupunkiyhteistyöstä.
  - Kunta on yhteistyöjäsenenä Jyväseudun kehitysyhtiö Jykes Oy:ssä.
4. Talouden perusta kunnossa
    - Vuosikate ylittää poistot.
  5. Vahva yrittäjyyden perusta
    - Hankasalmella on 480 yritystä, joista maatilayrityksiä 244.
  6. Liikenne - ja tietoliikenneyhteydet
    - Hankasalmi sijaitsee valtatie yhdeksän varrella, jolla kulkee päivittäin n.6000 ajoneuvoa.
    - Kunnan kautta kulkee rautatie.
    - Koko kunnan alueella on toimivat laajakaistayhteydet.
    - Kunnassa on kolme taajamaa ja useita kyliä
    - Heikot joukkoliikenneyhteydet haja-asutusalueella.
  7. Kuntaa rakennetaan yksityisen, julkisen ja kolmannen sektorin yhteistyöllä.
  8. Kunnan väestö
    - Aktiiviset kuntalaiset ja kesäasukkaat
    - Vanhuspainotteinen ikärakenne
    - Alhainen tulotaso ja korkeahko työttömyys suhteutettuna valtakunnan keskiarvoihin.

### **Nykytilanteen analyysin jälkeen on strategiassa määritelty tulevaisuuden haasteet:**

#### **Tulevaisuuden haasteita**

1. Hankasalmen vetovoimaisuuden lisääminen asumisen ja yrittämisen kuntana
2. Kunta- ja palvelurakennemuutostukseen valmistautuminen
  - Palveluiden järjestäminen ja tuottaminen kustannustehokkaasti
  - Paikallisen asiantuntemuksen hyödyntäminen
  - Aktiivinen kunta- ja seutukuntayhteistyö palveluiden turvaamiseksi
  - Yksityinen ja kolmas sektori vaihtoehtoina palveluiden tuottamisessa
3. Myönteisen kuntakuvan vahvistaminen kunnassa sekä sen ulkopuolella ja erityisesti suhteessa nuoriin
4. Lapsiperheiden määrän lisääminen (lapsiperheiden tarpeet huomioon kehittämistoimenpiteissä)
5. Joukkoliikennepalveluiden turvaaminen haja-asutusalueilla
6. Tiestön kunnan parantaminen
7. Ammattitaitoisen työvoiman saatavuus kunnan henkilöstön ikääntyessä
8. Työllisyyden parantaminen ja olemassa olevien työpaikkojen turvaaminen.

---

**Nykytilanteesta johdettujen strategiaan liitettyjen tavoitteiden kautta, joissa on pyritty ottamaan huomioon kuntaan kohdistuvat tulevaisuuden haasteet, on asetettu vuoteen 2010 seuraavat strategiset päämäärät:**

**Strategiset päämäärät 2010**

1. Hankasalmi on vetovoimaisin kehyskunta Jyvässeudulla.
2. Kuntalaisten hyvinvointi on turvattu laadukkailla palveluilla.
3. Niemisjärvi ja Hankasalmi as. mielletään Jyväskylän asuinalueena.
4. Liikenneväyliä hyödynnetään määrätietoisesti
  - Ysitie, rautatie ja tietoliikenneyhteydet
5. Hankasalmella uskotaan yleisesti kunnan mahdollisuuksiin. - kannustava, kunnan vahvuuksia esille tuova tiedottaminen
6. Henkilöstön hyvinvointi on turvattu henkilöstöstrategian mukaisesti. Henkilöstö on osallistunut uudistuneiden palvelurakenteiden ja organisaatiomuutosten suunnitteluun ja toteutukseen.
7. On vahvistettu ja hyödynnetty Hankasalmella olevia ja sen sijainnin tarjoamia mahdollisuuksia.
  - Sijainti Jyvässeudulla, liikenneyhteydet (kiskobussi välille Jyväskylä - Hankasalmi as. - Pieksämäki), matkailu, puu.
8. Hankasalmi on vahva yrittäjyyden kunta.
9. Hankasalmi tunnetaan laadukkaasta sivistys-, kulttuuri- ja muusta vapaa-ajan toiminnasta, jonka toteuttamisessa hyödynnetään paikallista osaamista ja perinnettä.
10. Rakennetun ympäristön viihtyisyyttä on edistetty kunnan ja yksityisten yhteistyöllä.
11. Työttömyys on alentunut.

### 1.3 Hankasalmen kunnan taloudellinen tilanne ja tulevaisuuden näkymät

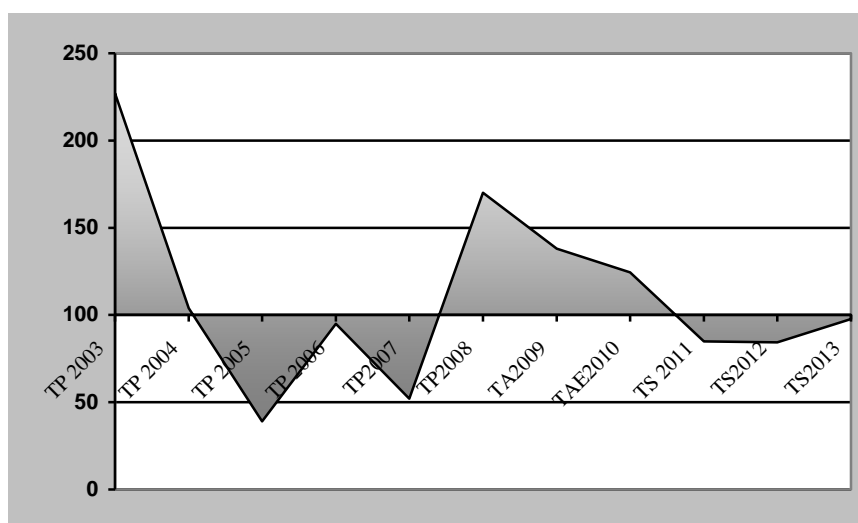
Hankasalmen kunnan 1990-luvulle saakka vahvana säilynyt taloudellinen tilanne heikkeni ajanjaksolla 1996–2000. Kuluvan vuosikymmenen alussa toteutettiin muun muassa vuokratalojen yhtiöittäminen ja valtion sekä kuntien välistä tulonjakoa tarkistettiin, mikä johti etenkin vuonna 2003 mutta myös vuonna 2004 ylijäämäisiin tilinpäätöksiin. Tuon jälkeen taloudellinen tilanne on kehittynyt huonompaan suuntaan, vaikka vuoden 2008 tilinpäätös olikin ylijäämäinen.

Väestönmäärän ja rakenteen kehittymisellä on suurin merkitys niin toimintojen järjestämiselle Hankasalmella, kuin niiden rahoituksellakin.

Vuoden 2010 talousarvio ottaa huomioon tulevaisuuden kuntatalouden haasteet, mutta samalla turvaa ja kehittää palveluja. Talousarvioesityksellä vastataan taseen alijäämän kattamiseen ja varaudutaan taantuman vaikutuksiin kuntataloudessa. Tasapainoinen kuntatalous on reunaehto sille, että vanhuspalveluihin ja muihin hoivapalveluihin voidaan tehdä tarvittavia parannuksia ja muutoksia tulevaisuudessa. Vuonna 2008 toteutettu tuloveroprosentin nostaminen 19 %:sta 20 %:iin käynnisti talouden tasapainottamisen eli vuonna 2008 pystyttiin kattamaan alijäämää 597 000 eurolla ja vuoden 2009 osalta alijäämää pystytään edelleen pienentämään. Olemassa olevat palvelut on kyettävä turvaamaan, jotta kunta on houkutteleva asuin- ja yrityspaikkakuntana.

Talousarviovuosina 2005 - 2008 käyttötalousmenot ovat sosiaali- ja terveystoimessa ylittäneet talousarviossa niihin varatut määrärahat. Sosiaali- ja terveystoimen vuoden 2009 talousarvioon on osoitettu lisämäärärahaa 460 000 euroa ja vuoden 2010 talousarvioraami on laadittu 7,3 %:n kasvulla vuoden 2008 tilinpäätökseen vastaaviin lukuihin verrattuna.

Viimeisimmän tilinpäätösvuoden 2008 vuosikate kattoi poistot 167 %:sti. Vuodelle 2009 laaditun talousarvion mukaan vuosikate kattaisi poistot 123 %:sti. Vuoden 2009 muutettu talousarvio osoittaa 137 000 ylijäämää. Ylijäämän arvioidaan olevan talousarviolukua suurempi. Saavutetaanko talousarvion ylijäämätavoite, ratkeaa lopullisesti vasta erikoissairaanhoidon kalliiden hoitojen kulujen tasausjärjestelmän toteutuman perusteella



Kuva: Hankasalmen kunnan vuosikate %:a poistoista

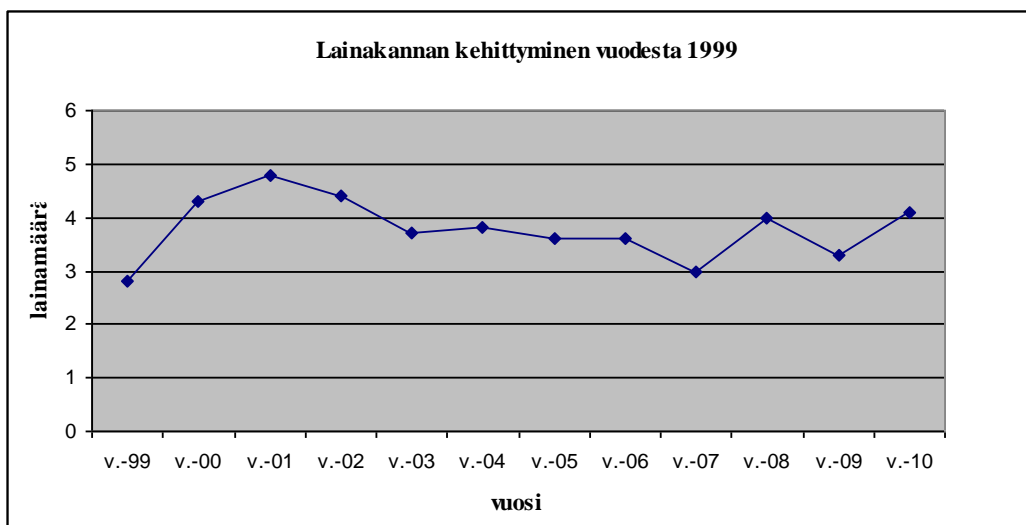
Talous on terve, jos vuosikate kattaa poistot säännöllisesti 100 %:sti. Talous on puolestaan kriisissä, jos vuosikate painuu negatiiviseksi. Hankasalmen kunta elää tavaltaan vedenjakajalla, jossa tarvitaan selkeitä toimia, jotta estetään talouden kriisiytyminen. Selkeällä veronkorotuksella loimme vuoden 2008 talousarviossa itsellemme aikaa etsiä vuoteen 2011 mennessä ne keinot, joilla turvaamme vakaan kuntatalouden tulevaisuudessa. Vuosi 2011 on syytä asettaa takarajaksi, koska silloin viimeistään alkaa pysyvä kuntatalouden hitaamman tulokasvun aika väestön ikääntymisen tähden. Lisäksi taantumien vaikutukset kuntatalouteen ovat raskaimmat vuosina 2011–2012 näillä näkymin.

Kuntatalouteen ja kunnan tulevaisuuteen vaikuttaa voimakkaasti asukkaiden määrä kunnassa. Hankasalmella väkiluvun laskua on saatu hillittyä positiivisen muuttoliikkeen kautta. Tätä kehityskulkua pyritään tukemaan Niemisjärvellä Pienmäen alueen kaavoittamisella asuinrakentamiseen.

Vuosina 2008–2009 syntyneiden määrä on ollut edelleen melko korkea ja kun tulo-muuttajien määrä on taas kääntynyt kasvuun, on jopa mahdollista, että kunnan väkimäärä kasvaisi kuluvana vuonna. Väestön määrällä on voimakas vaikutus kunnan työvoimaan, huoltosuhteen kehittymiseen sekä vero- ja valtionosuustulojen kehittymiseen.

Työttömyysaste on Hankasalmella pienentynyt viime vuosien ajan selkeästi. Kyseinen kehityskulku on ollut sekä kuntalaisten hyvinvoinnin että kunnan talouden kannalta erittäin positiivinen asia. Vuoden 2008 aikana työttömien määrä painui parhaimmillaan jo 8 %:n tasolle. Maailman talouden kriisiytyminen näkyy vuonna 2009 työttömyyden vähittäisenä nousuna ja Hankasalmella noin 2-3 %:n nousuna verrattuna syksyn 2008 vastaavan ajankohdan tietoihin. Työttömyyden hoito edellyttää jatkossakin aktiivista ja eri tahojen yhteisvastuullista työtä työttömyyden vähentämiseksi.

Lainakanta on vuoden 2008 lopussa 4 miljoonaa euroa, mikä tekee asukasta kohden 724 euroa. Lainakannan kasvua on hillitty viimeisimmät vuodet, koska investointisuunnitelmassa ovat odottaneet 2008–2009 toteutettu Aseman koulun peruskorjaus ja 2010 -2011 vuosille ajoittuva jätevedenpuhdistamon rakentaminen ja siirtoputken vetäminen Niemisjärveltä uuteen puhdistamoon.



**Kuva: Lainakannan kehittyminen vuodesta 1999**

Kunnissa on noudatettu uutta kirjanpitojärjestelmää vuodesta 1997 alkaen. Vuoden 1997 avaavasta taseesta laskettuna vuoden 2008 tilinpäätökseen on kunnan oma pääoma pienentynyt 1,5 miljoonaa euroa. Lisäksi on käytetty 3,5 milj. euron varaukset ja vieras pääoma on kasvanut 5,7 miljoonaa euroa. Vuoden 2010 loppuun mennessä kunnan oman pääoman arvioidaan kasvavan 0,7 miljoonalla eurolla. Vieras pääoma kasvaa 0,1 miljoonaa euroa.

Kuntalain 65 § 3 momentin mukaan taloussuunnitelman on oltava tasapainossa tai ylijäämäinen enintään neljän vuoden pituisena suunnittelukautena, jos talousarvion laatimisvuoden taseeseen ei arvioida kertyvän ylijäämää. Alijäämän kattamissuunnitelma esitellään kuitenkin kohdassa 2.7. ja samassa käsitellään suunnitelmakaudelle esitetyn taloustoteuman reunaehdot.

#### 1.4 Taloussuunnitelman laadinnan perusteet

Talousarvion taloussuunnitelmavuodet ovat 2011–2013 alijäämäisiä. Tämä ei ole kuntalain mukaista. Taloussuunnitelmavuonna 2010 onkin, etsittävä ne palveluratkaisut ja rahoituspohjan lisäämisen keinot, joilla talous muutetaan taloussuunnitelma- vuosien osalta tasapainoiseksi.

Taloussuunnitelman laadinnassa on otettu huomioon mm. seuraavat kunnan talouteen oleellisesti vaikuttavat seikat:

**Väestö:** Väestön määrän ja rakenteen kehittymisellä on suurin merkitys niin toimintojen järjestämiselle Hankasalmella, kuin niiden rahoituksellakin. Kunnan väestön kehittymiselle on olemassa vuoden 2010 talousarviota laadittaessa kolme ennustetta. Tilastokeskuksen ennuste vuodelta 2004 normaaleihin aiempien vuosien tilastoituihin muutoksiin pohjaten, joka ennustaa väestön määräksi vuonna 2025 tasan 5000 henkeä. Saman tietolähteen Paras –hanketta varten vuonna 2007 tekemä ennuste osoittaa väkimäärän kasvavan vuoteen 2025 mennessä 5560 henkeen. Syksyllä 2009 laaditun uusimman ennusteen mukaan vuoteen 2025 väkimäärä kasvaisi vieläkin enemmän eli 5701 henkeen.

Kuluvan vuoden tilastojen valossa voi arvioida vuonna 2010 väestön määrän pysyvän lähes ennallaan tai hieman alenevan kuten lokakuun väestötilasto osoittaa. Taloussuunnitteluvuosien väestöennuste on laadittu varovaisuuden periaatteella. Väestön arvioidaan vähenevän vuosittain 30 henkilöllä. Syntyneiden ja kuolleiden vuotuinen ero on keskimäärin 30–40 henkilöä. Muuttoliike on ollut pääosin positiivinen eli kuntaan on muuttanut enemmän kuin kunnasta on kuntalaisia muuttanut pois.

Hankasalmen kunnan työttömyysaste on kohonnut yli 11%:n, mutta on hieman alempi verrattuna koko Keski-Suomen työttömyysasteen. Työttömyysasteen arvioidaan kohoavan tasaisesti vielä ensi vuonna. Lisääntyvä työttömyys kasvattaa kunnan toimeentulotukimenoja ja näin ollen myös sosiaalitoimen menoja. Pienillä viiveillä se vähentää myös kunnan verotulokertymää.

Vuoden 2010 talousarvioraami mahdollisti sivistystoimen, sosiaalitoimen ja terveystoimen vastuualueille +3 –+5 % kasvun. Vastaavasti kunnanhallituksen vastuualueen raami oli miinusmerkkinen. Vastuualueet ovat pystyneet laatimaan 2010 talousarvion lähes annetun raamin mukaisena. Vuoden 2009 talousarviota on muutettu ja tehdyt muutokset koskevat sosiaalitoimen, sivistystoimen, ympäristötoimen ja kunnanhallituksen vastuualueita.

Taloussuunnitelmavuosille 2010–2013 ei ole voitu vastuualueille kohdentaa rahoitusta, joka kattaisi kokonaisuudessaan nykyisen tasoisen palvelurakenteen kulunousun tulevina vuosina, mikäli palkankorotukset tulevalle sopimuskaudella ovat normaalilla tasolla. Käytännössä tämä merkitsee sitä, että eri tulosyksiköjä ohjataan tekemään sellaisia priorisointeja ja valintoja, joilla keskeisimmät ja välttämättömimmät palvelut pääosin kyetään turvaamaan. Sen lisäksi on tarpeen jatkaa jo aloitettuja rakenteellisia uudistuksia.

Tulooveroprosenttia korotettiin 20 % tasolle vuonna 2008. Kiinteistöveroista yleistä kiinteistöveroä ja muun kuin vakinaisen asunnon kiinteistöveroä puolestaan korotettiin vuonna 2006. Vuodelle 2010 on korotettu yleistä kiinteistöveroä 0,75%:sta 0,9 %:iin, vakituisen asuinrakennuksen kiinteistöveroä 0,3 %:sta 0,4 %:iin ja muiden asuinrakennusten kiinteistöveroä 0,85%:sta 0,95 %:iin.

Väestörakenteesta johtuva palvelutarpeen muutos edellyttää resurssien uudelleen suuntaamista. Peruskoululaisten lukumäärän väheneminen edellytti kouluverkon tarkistamista. Vuonna 2008 lakkautettiin kaksi ja vuonna 2009 yksi alakoulu. Toisaalta vanhusten määrä on kasvanut samoin kuin ikääntyvien palvelutarve ja se edellyttää palvelujen selvää suuntaamista vanhustenhuoltoon. Talouden tasapainoon saattamisella turvataan mahdollisuudet kehittää kestävästi vanhuspalvelujakin.

Yhteistyömahdollisuudet kuntakentän kesken ovat lisääntyneet. Hankasalmen kunta on ollut aktiivisesti mukana Jyväskylän verkostokaupunkihankkeessa ja on kuulunut vuoden 2004 alusta osaksi Jyväskylän seutukuntaa. Jyväskylän seutukunta on yhdessä Jämsän ja Äänekosken seutukuntien kanssa suuntamassa uuteen verkostokaupunkityötä jatkavaan hankkeeseen taloussuunnitelmavuosien aikana ja Hankasalmi on tuossa kehitystyössä mukana. Hyviä ja toimivia yhteistyökanavia Kangasniemen tai Konneveden suuntaan ei ole myöskään unohdettu, ja esimerkiksi Konneveden kanssa jaamme sivistystoimenjohtajan viran ja yhteisen kansalaisopiston.

## 1.5 Talousarvion sitovuus

Käyttötalouden osalta talousarvio on valtuustoon nähden sitova vastuualueittain käyttötalousneton osalta - poikkeuksena vesihuoltolaitokset. Vastuualueen sisällä tapahtuvista muutoksista ja sitovuudesta päättää lautakunta. Kunnanhallituksen vastuualueen osalta muutoksista päättää kunnanhallitus. Kullakin vastuualueella on velvollisuus päivittää käyttötaloussuunnitelmansa välittömästi, mikäli osoittautuu, että talousarvion pohjaksi tai sen pohjalta laadittu vastuualueen käyttötaloussuunnitelma ei jonkun/joidenkin tulospaikkojen osalta olisi toteutumassa.

Talousarvion noudattamiseen ja toteutumisen seuraamiseen **kiinnitetään aiempaa suurempaa huomiota**. Talousarvion toteutumista on neljännesvuosittain käsiteltävä lautakunnissa päätöspykälänä, jossa annetaan selvitys kunnanhallitukselle talouden ja toiminnan toteutumisesta talousarviovuoden kyseisessä vaiheessa. Mikäli tässä yhteydessä ilmenee, että talousarvioon pohjautuva käyttötaloussuunnitelma on joiltain osin ylittymässä, on samassa yhteydessä taloudesta vastaavien viranhaltijoiden annettava selvitys lautakunnalle ja edelleen kunnanhallitukselle, miten arvioitavissa olevat talousarviomäärärahojen ylitykset kyetään kattamaan talousarviovuoden aikana vastuualueen sisällä.

Vesihuoltolaitokset ovat vuodesta 2002 alkaen laskennallisesti eriytettyä liiketoimintaa. Edellä mainitusta sitovuustasosta poiketen vesihuoltolaitokset -tulospaikka on nettobudjetin toteutumatlaan suoraan valtuustoon nähden sitova.

Toiminnalliset tavoitteet ovat vastuualueittain sitovia lautakuntatasolla, ellei yksittäisen mittarin kohdalla ole mainittu valtuustotason sitovuudesta. Toiminnalliset tavoitteet tulee mitoittaa siten, että ne ovat saavutettavissa käytettävissä olevilla talousarvion määrärahoilla.

Investoinnit ovat valtuustoon nähden sitovia kohtien asuinrakennukset ja muut talonrakennukset osalta investointikohteittain. Muutoin investointien sitovuustaso on hankkeiden yhteenlaskettu summa, esimerkkinä vaikkapa irtain omaisuus sivistyslautakunnan osalta. Tulospaikkojen välisistä muutoksista lautakunnittain päättää asianomainen lautakunta tai kunnanhallitus kunnanhallituksen vastualueen osalta.

Rahoitus- ja tuloslaskelmaosan muutoksista päättää valtuusto.

## 1.6 Taloussuunnittelun tavoiteasetanta

Taloussuunnitelmaan on pyritty laatimaan kunnan strategian perustana olevista menestystekijöistä johdettuja mittareita, joiden tavoitteena on kuvata strategian toteutumisen onnistumista ja organisaation osuutta onnistumisen toteuttajana.

Asetetuille toiminnallisille tavoitteille on asetettu seuraavat vaatimukset:

- tavoitteet kuvaavat palvelujen saatavuutta ja vaikutusta kuntalaisille
- tavoitteilla on yhteys kunnan taloudellisiin resursseihin
- tavoitteiden toteutumista pitää pystyä seuraamaan

Kun vuoden 2010 alussa hyväksytään kunnalle uusi strategia, tullaan taloussuunnitelman tavoiteasetantaa uudistamaan sen mukaisesti vuodelle 2011.

## 2 TALOUSSUUNNITELMAN YHTEENVETO

### 2.1 Kuntatason taloudelliset ja toiminnalliset tavoitteet

Tavoite	Mittari	Tp 08	Ta09	Tae10	Ts11	Ts12	Ts13
<b>Kuntatalous</b>							
Tulorahoituksen riittävyys juoksevien menojen kattamiseen:	Vuosikate (milj€)(muutettu Ta 09)	1,54	1,2	1,4	1,0	1,2	1,4
	Vuosikate €/asukas (muutettu Ta 09)	280	215	261	191	221	259
	Vuosikate poistoista, % (muutettu Ta 09)	167	112	124	85	84	98
Maksuvalmius	Kassan riittävyys, pv	43	34	32	31	30	32
	-keskimäär. kunnissa 30pv (muutettu Ta 09) -riittävä 14 pv						



Toiminnan kysyntä- / laajuustietoja	Mittari	Tunnusluku
Asukkaita	lukumäärä 31.12.2008	5 526
Kuntalaisten ikärakenne 31.12.2008	0 – 14 vuotiaita, osuus %	15,6
	15 – 64 vuotiaita	60,5
	65 – 74 vuotiaita	11,2
	yli 75 vuotiaita	12,7
Väestöennuste (Tilastokeskuksen ennuste 2009)	vuonna 2010	5 525
	vuonna 2020	5 634
	vuonna 2030	5 750
Huoltosuhte 31.12.2007 (Tilastokeskus)	Työvoiman ulkopuolella ja työttömänä olevat yhtä työllistä kohti	1,75
Elinkeinorakenne eli kunnassa asuva työllinen työvoima yhteensä riippumatta siitä, missä kunnassa työpaikka sijaitsee 31.12.2007 (Tilastokeskus, lopullinen tieto)	Työlliset yhteensä, lukumäärä	1 996
	Maa- ja metsätalous, osuus %	16,6
	Kaivostoiminta ja louhinta	0,7
	Teollisuus	13,9
	Sähkö-, kaasu- ja vesihuolto	0,3
	Rakentaminen	8,3
	Kauppa, majoitus- ja rav.toiminta	12,8
	Kuljetus, varastointi ja tietoliikenne	7,4
	Rahoitus-, vakuutus ym. toim.	8,3
	Yhteiskunnalliset ja henkilök. palvelut	30,0
	Toiminta tuntematon	1,7
Työllisten määrä 30.9.2009 <sup>x)</sup>	Lukumäärä	2003
Työttömyys 30.9.2009 <sup>x)</sup>	Lukumäärä	254
	Osuus %	11,3

<sup>x)</sup> Luvuissa otettava huomioon, että työllisten määrää ja työttömyysprosenttia verrataan työvoimaan 31.12.2007

### 2.1.1 Konsernitason talouden tunnuslukuja

Talouden tunnuslukuja	Mittari	Tp 2008	Ta 2009	Tae 2010	Ts 2011	Ts 2012	Ts 2013
Vieraan pääoman määrä	Lainamäärä milj €	11,7	14,9	11,0	13,4	12,0	10,6
	Lainamäärä €/asukas	2127	2721	2012	2452	2207	1968

## 2.2 Tiivistelmä vastuualueittain

### Kunnanhallitus

Vuonna 2008 käynnistettiin hyvinvointistrategian laadinta. Hyvinvointistrategia valmistuu sitten, kun siihen liittyvät muut strategiat, ohjelmat ja linjaukset on saatu päivitettyiksi ja hyväksytyiksi toimitelmassa. Elinkeino- ja työllisyyspoliittinen ohjelma on käsitelty kunnanvaltuustossa 2008. Päihdestrategia on hyväksytty kunnanhallituksessa 2008 ja vanhuspalvelustrategia kunnanvaltuustossa 2008. Lapsi- ja perhepoliittinen ohjelma on valmistumassa.

Kunnan sääntöjen päivittämistä jatketaan. Hallintosääntö päivitettiin 2008. Sisäisen valvonnan ohje valmisteltiin 2009 ja konserniohje on lausuntokierroksella.

Henkilöstöpolitiikassa jatketaan henkilöstökertomuksen kokoamista ja työtyytyväisyyskyselyjen toteuttamista. Kyseisten asiakirjojen tietojen pohjalta toteutetaan tarvittavia toimenpiteitä henkilöstön työssä jaksamisen ja työssä viihtymisen eteen.

Tiedotuksessa jatketaan yhteistyötä Hankasalmen Sanomien kanssa kunnan 4 kertaa vuodessa ilmestyvän tiedotuslehden julkaisemiseksi. Kunnan henkilöstölehti Vipunen on säännöllisin ja tärkein henkilöstölle kohdistettava painettu viestiväline. Sähköistä viestintää kehitetään. Esityslistojen liitteet julkaistaan sähköisesti. Kunnan www-sivujen käyttö sekä sisäisessä että ulkoisessa viestinnässä on tehostunut. Viestintää tehostetaan edelleen ja kunnan nettisivut uusitaan. Kuntalaisten vaikutusmahdollisuuksia kasvatetaan lisäämällä kyselyjä ja asukastilaisuuksia. Niillä pyritään mahdollisimman kattavaan vuorovaikutukseen eri sidosryhmien kanssa.

Seutuyhteistyössä muiden kuntien kanssa ollaan aloitteellisia ja ennakkoluulottomia. Seutuyhteistyön toteuttamiseen tulee uusi toteuttamistapa koheesio- ja kilpailukykyohjelman mukaisesti. Seudullisen yhteistyön koordinoivastuu on kunnanhallituksen vastuualueella. Suurimmat tavoitteet kohdistuvat seudullisen terveydenhoidon järjestämiseen.

Kunnan oma elinkeino- ja työllisyyspoliittinen ohjelma 2009 - 2015 linjaa kunnan elinkeinopolitiikan päämäärän. JYKES Oy:n kanssa solmittu yhteistyösopimus on irtisanottu 2009. Työttömyyden vähentämiseen on panostettu tuloksellisesti. Työttömyys aleni vuonna 2008 alle 10%:iin. Vuonna 2009 työttömyysaste on hieman kohonnut ja oli 30.9.2009 11,3%. Vastaavana ajankohtana Keski-Suomen työttömyysaste oli 12 %.

Maaseutupalveluissa maatalojen sukupolvenvaihdosten edistäminen on keskeinen päämäärä. Lomituksessa entistä määrätietoisemmin kohdennetaan toimenpiteitä työssä jaksamiseen ja työhyvinvointiin. Toimenpiteillä tähdätään sairauspoissaolojen vähentämiseen.

### Sosiaalitoimi

Sosiaali- ja terveydenhuollon kansallinen kehittämissuunnitelma KASTE vuosille 2008 – 2011 ohjelman mukaiset päätavoitteet perustuvat sosiaali- ja terveydenhuollon keskeisiin pitkän aikavälin strategisiin tavoitteisiin. Ohjelman mukaisina tavoitteina on,

että kuntalaisten osallisuus lisääntyy ja syrjäytyminen vähenee, hyvinvointi ja terveys lisääntyvät ja hyvinvointi- ja terveyserot kaventuvat sekä palvelujen laatu, vaikuttavuus ja saatavuus paranevat. Ohjelman tärkeimmät toimenpiteet, joilla em. tavoitteiden suuntaan edetään palvelurakenteita, työmenetelmiä ja –prosesseja sekä tietopohjaa uudistamalla ovat:

Ennalta ehkäisten ja varhain puuttuen; hyvinvoinnin ja terveyden edistämisen rakenteiden luominen, lasten ja nuorten kehityksen tukeminen ja palvelujen parantaminen, vaikeasti työllistyvien auttaminen kuntoutumaan

Sosiaali- ja terveydenhuollon eheällä kokonaisuudella ja vaikuttavilla toimintamalleilla; asiakkaan asemaa vahvistaen, palvelurakenteita uudistaen sekä palvelutuotantoa ja palveluprosesseja yhteen sovittaen

Sosiaalitoimen talousarvioehdotuksessa vuodelle 2010 sekä taloussuunnitelmavuosien (2011-2013) tavoiteasetannassa sekä määrärahaesityksissä pyritään näitä sosiaalialan pitkän aikavälin tavoitteita myötäilemään ja suuntaamaan sosiaalipalveluja em. tavoitteiden suuntaan. Tavoitteet ovat linjassa myös Peruspalveluohjelman tavoitteiden kanssa. Vuoden 2010 aikana vastataan kuntalaisten palvelun- ja hoidontarpeisiin, pyritään ehkäisemään syrjäytymistä ja satsaamaan ongelmien ennaltaehkäisyyn, varhaiseen puuttumiseen sekä aloittamaan vanhuspalvelujen rakennemuutos laitospalvelusta palvelurakenteesta avo- ja asumispalvelupainotteiseen palvelurakenteeseen.

Sosiaalityössä lastensuojelutyötä pyritään suuntaamaan entistä enemmän varhaisemman vaiheen työskentelyn suuntaan. Lastensuojeluun on varattu määrärahoja erityisesti avohuollon tukitoimien toteuttamiseen (mm. tukiperheet, tukihenkilöt, perheyö), myös sijaishuollon järjestämiseksi on varattu tarpeelliset määrärahat.

Lapsiperheiden kanssa työskenneltäessä otetaan huomioon laaditun Lasten ja nuorten hyvinvointisuunnitelman tavoitteet ja toimenpide-ehdotukset. Kunta on myös mukana Lapset ja perheet –KASTE –hankkeessa.

Lakisääteinen sosiaalipäivystys hoidetaan edelleen hyväksytyihin kuntasopimukseen perustuen seudullisena yhteistyönä.

Palveluohjaajan määräaikaista tehtävää on jatkettu 31.12.2010 saakka ja tehtävässä jatkaa Piia Karhu. Palveluohjaaja toteuttaa kuntouttavan työtoiminnan lisäksi palveluohjauksellisella työotteella vaikeassa työmarkkinatilanteessa olevien henkilöiden aktiivointia yhdessä muiden viranomaistahojen kanssa.

Vanhuspalveluissa jatketaan vuoteen 2030 ulottuvan Vanhuspalvelujen strategian linjausten, tavoitteiden ja toimenpiteiden toteuttamista. Oleellisin muutos on vanhainkoti Päivärannan muuttuminen palveluasumiseksi vuoden 2010 alusta alkaen. Muutos on huomioitu talousarviovalmistelussa palveluasumisen osalta sekä lisäresurssimalla päiväkeskustoiminnan aloittamista kahden työntekijän palkkavarauksella, mikä on hyväksytyt Vanhuspalvelustrategian mukaista. Vanhuspalvelujen sisällöllistä ja menetelmällistä kehittämistä jatketaan edelleen.

Lasten päivähoitopalvelujen osalta kysyntään ja tarpeeseen vastataan tarvittaessa lisäämällä perhepäivähoitajien määrää, lisäämällä päivähoidon tehokkuutta täyttö- ja käyttöasteita tarkastelemalla sekä olemalla mukana päivähoidon seudullisessa palvelualueessa. Päivähoitoon on lisätty määräraha kahden määräaikaisen perhepäivähoitajan lisäämiseksi tarvittaessa sekä myös lasten kotihoidon tuen määrärahaa on edellisvuoteen verrattuna lisätty.

## **Terveystoimi**

Terveydenhuollon palveluita järjestettäessä on ensisijaisena tavoitteena nykyisen palvelutason turvaaminen.

Suurten kansansairauksien ehkäisyssä ja hoidossa pyritään yhä järjestelmällisempään toimintaan toimintatapoja ja työnjakoa kehittämällä.

Uusi asetus lasten, nuorten ja perheiden ehkäisevistä terveyspalveluista ja opiskeluterveydenhuollosta asettaa uusia haasteita sekä toimintojen järjestämiselle että henkilöstömitoitukselle.

MIELI 2009 linjaa ennaltaehkäisevien ja korjaavien mielenterveys- ja päihdepalvelujen järjestämistä. Henkilöstöryhmien työnjakoa kehitetään ja päihdetyön osaamista vahvistetaan.

SEITTI on Sosiaali- ja terveysministeriön rahoittama työterveyshuollon palvelujärjestelmän kehittämishanke, jonka tavoitteena on kehittää yhteistyössä Keski-Suomen toimijoiden kanssa alueellinen yhteinen toimintamalli. Tämä tavoite saavutetaan maakunnallisella työterveyshuollon toimijoiden verkostolla, jonka rakentamisessa SEITTI-hanke on apuna. Hanke ajoittuu pääosin vuosille 2008–2012.

Ensisijainen tavoite on saada työterveyspalvelut kaikille tasalaatuisiksi ja saatavuudeltaan samankaltaisiksi. Tarkoitus on rakentaa pysyviä osaamisrakenteita ja toimivia käytäntöjä, joissa erityispiirteenä on työn ja sen luonteen huomioiminen terveydenhuollon eri sektoreilla, ei pelkästään työterveyshuollossa. Toimiva yhteistyö terveydenhuollon eri sektoreiden kesken sekä ennaltaehkäisevä työ vähentää myös kunnille aiheutuvia kustannuksia.

Terveyskeskussairaalan toimintaa kehitetään vanhustenhuollon palvelustrategian suuntaisesti.

Isäntäkuntamalliin siirtymisen valmistelut tulevat vaatimaan yhä suurempaa henkilöstön työajan panostusta vuonna 2010. Tietojärjestelmien yhtenäistäminen ja laajentaminen jo lähivuosina on välttämätöntä.

Henkilöstön työhyvinvoinnin kehittämistä ja ammatillisen osaamisen tukemista jatketaan.

## **Sivistyslautakunta**

Kankaisten koulun lakkauttaminen tuo säästöä palkka-, vuokra- ja siivouskustannusten pienenemisenä. Oppilaiden siirtyminen Aseman koululle aiheuttaa oppilaskohtaisen oppitarvike-, oppikirja- ja avustajapalvelu kulujen kasvua Aseman koulun talousarvioon ja lisäksi nousua aiheutuu koulun peruskorjauksen jälkeen kohonneista vuokratukustannuksista erityisesti sähkökustannusten kohoamisesta uuden ilmastoinnin aiheuttamasta sähkönkulutuksen kasvusta johtuen.

Kuuhankaveden koulussa säästettiin vuonna 2009 tuntikehyksestä 22 vuosiviikkotuntia, joka tarkoittaa yli yhden päätoimisen tuntiopettajan vähenemistä. Tämä näkyy säästönä jatkossakin henkilöstökuluissa.

Kunnan taloustilanne ei mahdollista toiminnan laajentamista. Prioriteettina on lakisääteisten velvoitteiden hoitaminen. Opetusministeriön ja muiden tahojen kanssa yhteistyönä tehtävien kehityshankkeiden kautta pyritään sivistystoimen toimialojen kehittämiseen talouden niukkuudesta huolimatta.

Tärkeimpiä talousarviovuoden kehittämisen kohteita ovat kouluissa informaatio- ja viestintäteknologia, erityisopetus, Aseman ja Kuuhankaveden koulujen piha-alueet,

lukion alueellinen yhteistyö. Kunnan kulttuurityön yhteistyömahdollisuuksia tutkitaan ja kehitetään.

### **Ympäristölautakunta**

Ympäristötoimi osallistuu Jyväskylän seudun maankäytön rakennemallin 20X0 laadintaan Hankasalmen kunnan osalta. Jyväskylän seudun rakennemallin tavoitteena on laatia idearikas, taloudellinen, kestävä ja toteuttamiskelpoinen tulevaisuuskuva koko seudun yhdyskuntarakenteesta.

Ehdotus rakennemalliksi valmistuu laaditun aikataulun mukaisesti vuoden 2010 aikana.

Yksityisteiden avustamista jatketaan aikaisempien päätösten ja määrärahojen mukaisesti myös vuoden 2010 aikana.

Vesi- ja jäteveden käyttötaksaa korotetaan 1.1.2010 alkaen yhteensä 55 senttiä kuutiolta.

Maankäytön suunnittelun painopiste on Niemisjärven Pienmäen alueen asemakaavan valmistuttua kirkonkylän osayleiskaavan laidinnassa ja aseman taajaman maankäytön suunnittelussa.

Ympäristötoimen tulosityksiköt järjestävät laadukkaita palveluita kunnan eri vastuualueille.

Investointien osalta ympäristöluvan mukaisen uuden jätevesipuhdistamon rakentamisen käynnistäminen ja Pienmäen asemakaava-alueen kunnallistekniikan rakentaminen ovat suurimpia hankkeita vuoden 2010 aikana

## **2.3 Käyttötalous**

Käyttötalousmenot ovat 37 160 300 euroa ja käyttötaloustulot 10 569 100 euroa, nettomenot 26 591 200 euroa.

Käyttömenot nousevat vuoden 2009 muutetun talousarvion tasosta 1 096 400 euroa ja käyttötulot nousevat 142 750 euroa, nettomenojen kasvu 953 650 euroa, 3,7%.

Kunnallisten palvelujen nettokustannuksiksi asukasta kohden tulee 4 848 euroa

### **2.3.1 Yhteenveto käyttötalouden talousarviosta (1000€)**

Kaikkien taulukoiden TA 2009 luvut sisältävät kunnanvaltuuston hyväksymät määrärahamuutokset.

	<b>Tp 2007</b>	<b>Tp 2008</b>	<b>Ta 2009</b>	<b>Tae 2010</b>	<b>Ta 09 - Tae 10 muutos %</b>
<b>Tulot</b>	<b>10 763</b>	<b>11 116</b>	<b>10 426</b>	<b>10 569</b>	<b>1,4</b>
Keskusvaalilautakunta	11	2	11	0	-100,0
Tilintarkastus	0	1	0	0	0,0
Kunnanhallitus	3 859	3 949	3 639	3 677	1,0

Sosiaali- ja terveyslautakunta	2 465	2 739	2 454	2 563	4,4
Sivistyslautakunta	376	397	280	359	28,2
Ympäristölautakunta	4 052	4 028	4 042	3 970	-1,8
<b>Menot</b>	<b>33 485</b>	<b>35 686</b>	<b>36 063</b>	<b>37 160</b>	<b>3,0</b>
Keskusvaalilautakunta	11	18	16	0	-100,0
Tilintarkastus	14	17	22	22	0,0
Kunnanhallitus	5 766	5 833	5 907	5 760	-2,5
Sosiaali- ja terveyslautakunta	17 621	19 121	19 254	20 310	5,5
Sivistyslautakunta	6 103	6 322	6 453	6 742	4,5
Ympäristölautakunta	3 970	4 375	4 411	4 326	-1,9
<b>Netto</b>	<b>-22 722</b>	<b>-24 570</b>	<b>-25 637</b>	<b>-26 591</b>	<b>3,7</b>
Keskusvaalilautakunta	0	-16	-5	0	-100,0
Tilintarkastus	-14	-16	-22	-22	0,0
Kunnanhallitus	-1 907	-1 884	-2 268	- 2 083	-8,2
Sosiaali- ja terveyslautakunta	-15 156	-16 382	-16 800	-17 747	5,6
Sivistyslautakunta	-5 727	-5 925	-6 173	- 6 383	3,4
Ympäristölautakunta	82	-347	-369	-356	-3,5

## 2.4 Rahoitus

Valtionosuuksia arvioidaan kertyvän 1 092 000 euroa enemmän ja verotuloja 180 000 euroa enemmän kuin vuonna 2009. Valtion päättämien veronkevennysten vaikutus vähentää kunnallisverotuottoa ja menetys korvataan lisäämällä valtionosuuksia. Vastaava kehitys kunnallisvero- ja valtionosuustuotoista koskee myös vuotta 2009.

Vuoden 2010 alusta toteutetaan valtionosuusuudistus, jossa nykyiset sektorikohtaiset valtionosuudet keskitetään pääosin valtiovarainministeriöön. Valtionosuusjärjestelmän perusrakenne säilyy uudistuksessa lähtökohtaisesti nykyisellään. Esiopetuksen ja perusopetuksen oppilaskohtainen valtionosuus muutetaan ikäluokan (5-15 v) asukasmäärään perustuvaksi.

Aikaisemmin rahoituksessa sosiaali- ja terveydenhuollon valtionosuuksiin on sisällynyt myös toimeentulotuen valtionosuus, mutta vuoden 2006 alusta se on merkittävä käyttötaloustuloksi, jolloin tuloina kertyväksi summaksi on arvioitu vuodelle 2010 300 000 euroa. Toimeentulotuen valtionosuus on nykyisin toteumaperustainen, joten siksi kyseessä on arvio.

Yhteisöveron osalta kuntien jako-osuus on 32,03 % v.2010.

Valtionosuudet ja verotulot (1000 €):

	<b>Tp 2006</b>	<b>Tp 2007</b>	<b>Tp Ta 2008 2009</b>	<b>Tae 2010</b>
<b>Valtionosuudet</b>	<b>11257</b>	<b>11478</b>	<b>12873 14439</b>	<b>15531</b>
- yleinen	404	384	388 599	
- sosiaali ja terveys	8234	8576	9905 11134	
- sivistys	2619	2518	2580 2706	
-veronmenetysten kompensaatio				532
-peruspalvelujen valtionosuus (yhden putken valtionosuus)				15741
-opetus- ja kulttuuritoimen muut valtionosuu- det				742
<b>Verotulot</b>	<b>11394</b>	<b>11656</b>	<b>13104 12360</b>	<b>12540</b>
- tulovero	9565	9828	11387 10924	10733
- yhteisövero	1227	1213	1060 776	960
- kiinteistövero	602	615	657 660	847
<b>Yhteensä</b>	<b>22651</b>	<b>23134</b>	<b>25977 26799</b>	<b>28071</b>

Vuosikatteenä on budjetoitu 1 431 800 euroa. Investointien nettomeno on 2 766 000 euroa. Lainanlyhennykset ovat 723 000 euroa ja lainanotoksi on merkitty 1 500 000 euroa.

Vuonna 2008 verotuloina toteutui 13 104 000 euroa. Kyseiseen verotulotasoon ei päästä vuonna 2009 eikä koko taloussuunnitelmakaudella. Vuosien 2009-2010 negatiiviseen kokonaiskehitykseen vaikuttavat seuraavat tekijät: valtion veroalennuspäätösten vaikutus kunnallisverokertymään ja yhteisöverotuottojen lasku. Veroalennusten vaikutus korvataan kunnille valtionosuuksina. Yhteisöveron osalta kuntien jakoosuutta on korotettu. Kiinteistöverojen korotus vuodelle 2010 parantaa hieman verotulokertymää.

## 2.5 Henkilöstö

Kunnanvaltuusto on hyväksynyt valtuustokauden kattavan henkilöstöstrategian, johon on linjattu henkilöstötyön keskeiset päälinjat valtuuston toimintakaudelle. Henkilöstöstrategia tarkistetaan 2010. Laatimistyön ohjausryhmänä tulee toimimaan YT-toimikunta.

Kunnan henkilöstöstä KVTES:n piiriin kuuluvilla on tehty vuosina 2004–2007 aikana työn suorituksen arviointi, jonka pohjalta KVTES:n piirissä on siirrytty henkilökohtaisen lisän harkinnanvaraisen osan jakamiseen sekä arvioinnin pohjalta suoritettaviin työsuorituksen kehittämiskeskusteluihin. Teknisen sopimuksen piiriin kuuluvilla on oma työn tuloksellisuuteen perustuva palkkausjärjestelmänsä ja samoin lääkärisopimuksessa ja tuntityöntekijöiden sopimuksessa omansa.

Opettajien palkkauksen piirissä työn vaativuuden arviointi (TVA) otettiin ensi kerran käyttöön syksyllä 2007. Muissa sopimuksissa TVA on ollut käytössä jo pidempään ja osaltaan vaikuttanut palkkauksen tason määrittelyyn.

Vuoden 2010 kuluessa edellä kuvattu palkkausjärjestelmä arvioidaan kokonaisuudessaan. Käytännössä arvioidaan, kuinka se on toteutunut, onko sillä saavutettu uudistuksille asetetut tavoitteet ja miten TVA-prosessia ja henkilökohtaisen lisän harkinnanvaraisen osuuden arviointia tulisi kehittää. Tähän työhön asetetaan seurantaryhmä ja seurantaryhmän on esitettävä raporttinsa kehittämisideoineen vuoden 2011 kuluessa.

Kunnan hallintosääntö uusittiin vuonna 2008. Hallintosäännön linjaukset henkilöstöön liittyen muodostavat kunnan henkilöstöpolitiikan perustan yhdessä henkilöstöstrategian kanssa tulevana vuosina – linkittyen henkilöstöä koskevaan yleiseen lainsäädäntöön.

Henkilöstön määrässä ja rakenteessa talousarvion suunnittelukaudella tapahtuvat muutokset pyritään pitämään vähäisinä. Suurimman muutoksen aiheuttaa seutukunnallinen yhteistyö terveystoimessa. Samoin muutoksia aiheuttavat oman palvelurakenteen uudistukset. Henkilöstön kokonaismäärä on taloussuunnitelmakaudella Hankasalmella saatava kääntymään laskuun.

Suunnittelukauden kuluessa tullaan ne nykyiset virkasuhteet, joissa työntekijän tehtäviin ei kuulu julkisen vallan käyttöä, muuttamaan työsuhteiksi

## 2.6 Investoinnit

Investointisuunnitelma pohjaa suurelta osin vuoden 2009 taloussuunnitelmaan. Mitävin investointikohde on vuosille 2010-2012 suunniteltu jätevedenpuhdistamohanke ja sen siirtolinjat, jonka aikataulun ratkaisee rahoituksen järjestyminen.

Valmistelun kuluessa on ilmennyt, että mikäli hanke voidaan toteuttaa vuosien 2010-2011 kuluessa, sille voisi olla saatavissa työllisyysperusteista tukea takautuvasti. Jos tämä rahoitus järjestyy, hanke esitetään muutettavassa talousarviossa käynnistettäväksi aiottua nopeammin välittömästi 2010 alussa ja vietäväksi loppuun 2011 mennessä. Muussa tapauksessa johtuen taloussuunnitelmavuosien alijäämäisyydestä kyseistä investointia tulisi jopa myöhentää, mikäli mahdollista. Rakentamiselle varataan investointisuunnitelmaan riittävä rahoitus.

Muut talonrakennuskohteet ovat turvallisuuteen ja toiminnallisuuteen liittyviä parannuksia. Tärkeimpinä niistä on Metsätähden sprinklaus, joka on jatkoa vanhainkodin ja terveystalouden sprinklauksille. Aseman koulun peruskorjaus on saatu valmiiksi kesällä 2009. Aseman ja Kuuhankaveden koulujen piha-alueita kunnostetaan ja niistä luodaan uudenlaisia oppimisympäristöjä.

Irtaimen omaisuuden kohdalla investoinnit on pyritty edelleen pitämään niukkoina. Hankinnat ovat lähinnä atk- ja kalustohankintoja sekä Hankasalmen historian 2. osan valmistamiseen liittyvä määrärahavaraus. Hoiva-alalla jatketaan sänkykaluston uusimista, kouluille hankitaan interaktiivisia tauluja ja lukiossa jatketaan tietokoneiden käytön tehostamista.

Liikenneväylien kohdalla viedään eteenpäin aiempien suunnitelmien mukaisesti niin

kaavateiden päällystyksiä pienessä mittakaavassa kuin valaistuksien parannuksiakin. Suurin osa valaistushankkeista ja uudet puistohankkeet on kuitenkin lykätty investointikauden loppuvuosille. Puistojen ja leikkipaikkojen kunnostamiseen kohdennetaan vähäisiä resursseja. Kunnalla on hoidettuja puistoalueita niin paljon, että uusien suurempien puistoalueiden luominen edellyttää tarkkaa harkintaa. Joidenkin puistoalueiden hoidosta joudutaan jopa luopumaan.

Investoinnit vuodelle 2010 ovat nettona noin 2,8 milj.euroa. Koko suunnitelmakaudelle investoinnit nettona ovat noin 7,3 milj. euroa.

## 2.7 Alijäämän kattaminen

Kumulatiivinen alijäämä 31.12.2008 oli 751.912,57 euroa.

Vuoden 2008 tilinpäätöksessä alijäämän kattamissuunnitelma on päivitetty seuraavasti:

v. 2008 ylijäämä	597 000 €
v. 2009 ylijäämä	100 000 €
v.2010 ylijäämä	200 000 €
v. 2011 ylijäämä	200 000 €
v. 2012 ylijäämä	300.000 €

Taloussuunnitelman vuodet 2011 ja 2012 tulevat olemaan poikkeuksellisen vaikeita, joten taseessa oleva alijäämä tulisi saada katetuksi ennen vuotta 2011.

Kunnan talousarviota laadittaessa vuosien 2009 arvioitavissa olevan ylijäämä ja 2010 talousarvioehdotuksen ylijäämän toteutuessa alijäämät tulisi katetuksi vuoteen 2011 mennessä. Varsinaista ylijäämätavoitetta ei vuosille 2011 ja 2012 ole realistista asettaa, mikäli palvelut halutaan kunnassa turvata. Jos vuoden 2009 ylijäämä ei toteudu arvioidun mukaisena, on alijäämän kattamissuunnitelmaa tarkasteltava uudestaan vähintään vuoden 2009 tilinpäätöksen yhteydessä.

### 1) Menokuri 3-4%

Vuonna 2008 verotuloina toteutui 13 104 000 euroa, jolloin muutos edelliseen vuoteen oli +12,4%. Kuntaliiton laatima verotuloennuste vuosille 2009-2012 on seuraava:

v. 2009	12 791 000 € (muutos -2,7)
v. 2010	12 540 000 €(-2,0)
v. 2011	12 424 000 €(-0,9)
v. 2012	12 624 000 € (+1,6)

Kiinteistöveroja on korotettu vuodelle 2010. Korotus lisää tuloja noin 150 000 euroa/vuosi.

Valtionosuuksien määrän arviointi tuleville vuosille on vaikea, mutta voidaan arvioida karkeasti seuraavasti:

v. 2010	15 531 000 €
v. 2011	15 997 000 €
v. 2012	16 784 000 €
v. 2013	17 609 000 €

Vuonna 2011 rahoituspohja kasvaa vuodesta 2010 edellisten arvioiden mukaisesti

vain 1,2 %. Poistojen määrän kasvaessa ja varautuminen maltillisiin palkankorotuksiin tarkoittaa sitä, että vuoden 2011 talousarvio tulisi kyetä tekemään menojen 0-kasvulla. Vuodelle 2012 rahoituspohja kasvaa hieman enemmän, mutta silloinkin menojen kasvun pitäisi olla pienempää kuin 2000-luvun ensimmäisen vuosikymmenen vuosina.

## **2) Poistojen kasvu ja lainanhoitokulut**

Yllä olevassa suunnitelmassa on huomioitu poistojen kasvu investointiohjelman mukaisesti. Lainan oton ja investointien suhteen pysytellään pääsääntöisesti taloussuunnittelun linjoissa, jotta kattamissuunnitelma voisi toteutua. Investointiohjelman ulkopuolisia investointeja tai konsernitason ennakkoimattomia investointeja on siis taloussuunnitelman puitteissa melko mahdotonta toteuttaa.

## **3) Verotuksen tason tarkastaminen rahoitusmenoja ja kasvavia poistoja kattamaan**

Kunnan lainakanta kasvaa taloussuunnitelmakaudella ja poistojen määrä säilyy tasollisesti korkeana. Alijäämän kattamissuunnitelma lähti siitä, että vuodelle 2008 tuloveroprosentti nostettiin 20 ja jatketaan samalla tuloveroprosentilla vuonna 2010. Kiinteistöveroja on tehty tasokorotuksia vuodelle 2010.

## **4) Rakenteelliset uudistukset ja seudullinen terveystoimi sekä muu yhteistyö**

3 -4 % menokuri vaatii toteutuakseen uudenlaisia tapoja tuottaa palveluja, turhista tiloista luopumisia ja seutukunnallisia palvelujen tuottamistapoja. Suurin yksittäinen muutoksessa oleva palvelukokonaisuus on terveystoimi. Terveystoimen palvelut 1.1.2011 alkaen tuottaa Jyväskylän kaupunki.

# **3 KÄYTTÖTALOUS JA TOIMINTA**

## **3.1 Keskusvaalilautakunta**

**Tehtävä:** Keskusvaalilautakunta vastaa vaalien järjestämisestä.

### **Toiminnan lyhyt kuvaus/palveluajatus:**

- Vaalien valmistelutoimenpiteet
- Ennakkoäänestysasiakirjojen tarkastaminen
- Kunnallisvaaleissa lisäksi ehdokashakemusten vastaanotto ja tarkastaminen, ehdokaslistojen yhdistelmän laatiminen, ennakkoäänien laskenta ja kaikkien äänten tarkastuslaskenta, tiedottaminen ja vaalien tuloksen vahvistaminen ja julkaiseminen

### **Toiminnan painopistealueet vuonna 2010 ja suunnittelukaudella:**

- Äänestysaluejako ja vaalilautakuntien määrä säilyy ennallaan (Asema, Kirkonkylä, Niemisjärvi)
- Europarlamenttivaalit 2009, eduskuntavaalit 2011, presidentinvaali ja kunnallisvaalit 2012

	Tp 2008	Ta 2009	Tae 2010	Ts 2011	Ts 2012	Ts 2013
Tulot	2	11	0	10	21	0
Menot	18	16	0	15	40	0
<i>Netto</i>	-16	-5	0	-5	-19	0

## 3.2 Tarkastuslautakunta

**Tehtävä:** Kunnan talouden tarkastus kuntalain 71 §:n mukaisesti.

**Toiminnan lyhyt kuvaus/palveluajatus:**

- Hallinnolle ja taloudenpidolle valtuuston asettamien toiminnallisten tavoitteiden toteutumisen arviointi
- Kunnan toimintojen ja painotusten tarkoituksenmukaisuuden arviointi
- Valtuuston käsittelyyn tulevien hallinnon ja talouden tarkastusta koskevien asioiden valmistelu

**Toiminnan painopistealueet vuonna 2010 ja suunnittelukaudella:**

- Hallintokuntien toimintojen jatkuvaa arviointia erillisen työsuunnitelman mukaan
- Kuntakonsernin toiminnallisten ja taloudellisten tavoitteiden saavuttamisen arviointi
- Tarkastuslautakunta laajentaa tehtävänsä huolehtimalla kunnan ja sen tytäryhteisöjen tarkastuksen ja arvioinnin yhteensovittamisesta kuntalain muutosten edellyttämällä tavalla.

	Tp 2008	Ta 2009	Tae 2010	Ts 2011	Ts 2012	Ts 2013
Tulot	1	0	0	0	0	0
Menot	17	22	22	23	23	24
<i>Netto</i>	-16	-22	-22	-23	-23	-24

## 3.3 Kunnanhallitus

### 3.3.1 Luottamushenkilöhallinto

**Tehtävä:** Kunnan johtaminen, edunvalvonta ja kuljetuspalveluiden järjestäminen

**Toiminnan lyhyt kuvaus/palveluajatus:**

- Valtuuston ja kunnanhallituksen tarvitsemien palvelujen tuottaminen
- Kunnanjohtajan tehtävät
- Kuntaorganisaation toiminnan kehittäminen ja strategiatyö
- Kunnan edustaminen, edunvalvonta ja suhdetoiminta
- Järjestöjen tukeminen, opiskelijastipendit ja strategisesti tärkeiden tapahtumien tukeminen
- Joukkoliikenteen tukeminen

- Kuljetuspalveluiden järjestäminen kustannustehokkaasti
- Vesihuoltoavustukset
- Metsän myynnistä ja hoidosta vastaaminen

**Toiminnan painopistealueet vuonna 2010 ja suunnittelukaudella:**

- Uuden valtuustokauden strategian viimeistely, seuranta ja sen mukaisten toimenpiteiden ja tavoitteiden eteenpäin vienti ja seuranta
- Kunta- ja palvelurakennemuutoksen toimenpiteiden jatkaminen
- Hyvinvointistrategian toimeenpano
- Haja-asutusalueiden vesihuoltohankkeiden edistäminen varattujen määrärahojen puitteissa
- Luottamushenkilötoiminnan tukeminen ja kehittäminen sekä kuntalaisten vaikutusmahdollisuuksien kehittäminen
- Osallistuminen seudulliseen kuntayhteistyöhön ja seudullisten yhteistyöhankkeiden eteenpäin vienti

Avustukset	Ta 2008	Ta 2009	Tae 2010
• Veteraanien kuntoutus	10 000	13 000	13 000
• 4H-yhdistyksen yleisavustus	12 500	12 500	12 500
• Stipendit tutkinnon suorittaneille hankasalmelaisille nuorille	36 000	35 000	30 000
• 9-luokkalaisten tukityöllistäminen 4H:lle			3 000
• Seurantalojen ylläpitoavustukset	3 500	3 500	3 500
• Haja-asutusalueiden vesihuolto	42 000	40 000	70 000
• Joukkoliikenteen tukeminen	50 000	66 000	65 000
• Strategisten tapahtumien tuki	25 000	25 000	25 000

### Toiminnalliset tavoitteet

- Kunnan sääntöjen ajantasaistaminen  
Hallintosääntö on uusittu. Sisäisen valvonnan ohje on valmistunut. Muiden sääntöjen uusimista jatketaan.
- Valtuustokauden strategia  
Strategian seuranta ja päivittäminen vuosittain
- Sisäisen tarkastuksen vahvistaminen  
Tarkastuksen raportoinnin kehittäminen
- Hyvinvointistrategia valmistelun loppuun saattaminen  
Strategian toimeenpano

### Omistajapoliittinen tavoite:

Omistajapoliittisista linjauksista päättäminen

	Tp 2008	Ta 2009	Tae 2010	Ts 2011	Ts 2012	Ts 2013
<b>Luottamushenkilöhallinto</b>						
Tulot	12	0	110	113	116	119
Menot	570	560	661	651	671	690
<i>Netto</i>	-558	-560	-551	-538	-555	-571
<b>Elinkeinopalvelut</b>						
Tulot			0	0	0	0
Menot			109	113	116	120
<i>Netto</i>	0	0	-109	-113	-116	-120
<b>Luottamushenkilöhallinto yhteensä</b>						
Tulot	12	0	110	113	116	119
Menot	570	560	770	763	787	810
<i>Netto</i>	-558	-560	-660	-650	-671	-691

### 3.3.2 Elinkeinopalvelut

**Tehtävä:** Luoda edellytyksiä yrittämisen ja asumisen kuntana kehittämiseen.

#### Toiminnan lyhyt kuvaus/palveluajatus:

- Yritystoiminnan toimintaedellytysten parantaminen (tonttipolitiikka, rahoitusvaihtoehdot)
- Uuden yritystoiminnan rekrytointi
- Hyvän yhteistyön vahvistaminen yrityksiin ja eri sidosryhmiin

### Toiminnan painopistealueet vuonna 2010 ja suunnittelukaudella:

- Yksi uusi yritys tai olevan yrityksen laajennus ysitien yritysputkeen
- Elinkeino- ja työllisyysstrategian päivittäminen ja seuranta
- Yritysvaikutusten arvioinnin jalkauttaminen kunnan päätöksentekoon
- Pienmäen asuinalueen kaavoitustyön toteutus yhteistyössä ympäristötoimen kanssa sekä tonttimarkkinoinnin suunnittelu
- Teollisuusmaan hankinta tarkoituksenmukaisista kohteista
- Matkailun kokonaissuunnitelmaan liittyvien toimenpiteiden edistäminen ja matkailun laatuhanke

### Toiminnalliset tavoitteet

Tavoitteen määrittely	Mittari	Tot 2008	Ta 2009	Tae 2010	Ts 2011	Ts 2012
Yrittämisen edellytysten parantaminen	Yritysten määrän nettomuutos	+7	+10	+10	+10	+10
Asukasohjan kasvattaminen	Väestömäärän muutos <sup>x)</sup>	+18	+20	+20	+20	+20

<sup>x)</sup>Väestömäärän muutostavoite poikkeaa n. 50 asukkaalla vuosittain tunnusluvuista, joilla on arvioitu valtionosuus- ja verotulojen kehitystä

### 3.3.3 Hallintopalvelut

**Tehtävä:** Yleishallinto-, henkilöstöhallinto-, talous- ja atk-palveluiden tuottaminen

#### Toiminnan lyhyt kuvaus/palveluajatus:

- Kunnanvaltuuston ja -hallituksen kokousten valmistelu ja päätösten täytäntöönpano
- Kunnan neuvontapalvelut, puhelinvaihdetpalvelut ja yleinen tiedotus
- Virka- ja työsuhdeasioiden hoito, henkilöstön ja työyhteisöjen kehittäminen
- Keskusarkiston ylläpito
- Taloushallinnosta ja palkanlaskennasta vastaaminen
- Tietohallinnon ylläpidosta, kehittämisestä ja atk-tuesta vastaaminen

#### Toiminnan painopistealueet vuonna 2010 ja suunnittelukaudella:

- Henkilöstöstrategian toteutumisen seuranta ja uuden strategian laadinta
- Talousarvion toteutumisen seuranta ja seurannan kehittäminen
- Sisäisen valvonnan kehittäminen
- Sisäisen ja ulkoisen viestinnän parantaminen, intranet
- Nettisivujen uusiminen
- Työilmapiirikartoituksesta saatujen tulosten jatkotyöstäminen

**Toiminnalliset tavoitteet**

<b>Tavoitteen määrittely</b>	<b>Mittari</b>	<b>Tot 2008</b>	<b>Ta 2009</b>	<b>Tae 2010</b>	<b>Ts 2011</b>	<b>Ts 2012</b>	<b>Ts 2013</b>
Tehokas palvelutuotanto	nettomeno % kunnan kokonaismenoista	3,1	3,4	3,5	3,5	3,5	3,5
Kunnan yleisen tiedotuksen parantaminen	Hankautiset-palstan kävijämäärä (kävijäseuranta/kuukausi)	320	330	350	400	450	500
Moitteeton yleishallinto	Kunnanvaltuuston, -hallituksen ja sen alaisten viranhaltijoiden päätöksistä tehdyt valitukset	2	2	2	2	2	2
	Aiheelliseksi osoittautuneiden valitusten määrä	0	0	0	0	0	0

	Tp 2008	Ta 2009	Tae 2010	Ts 2011	Ts 2012	Ts 2013
<b>Talouspalvelut</b>						
Tulot	1	0	0	0	0	0
Menot	203	212	247	255	262	270
<i>Netto</i>	-202	-212	-247	-255	-262	-270
<b>Atk-palvelut</b>						
Tulot	0	0	0	0	0	0
Menot	161	193	190	196	202	208
<i>Netto</i>	-161	-193	-190	-196	-202	-208
<b>Yleinen edunvalvonta ja kuluttajaneuvonta</b>						
Tulot	46	33	0	0	0	0
Menot	46	6	0	0	0	0
<i>Netto</i>	0	27	0	0	0	0
<b>Kunnallisverotus</b>						
Tulot	0	0	0	0	0	0
Menot	114	124	123	127	130	134
<i>Netto</i>	-114	-124	-123	-127	-130	-134
<b>Yleishallinto</b>						
Tulot	33	19	18	19	19	20
Menot	230	260	262	269	278	286
<i>Netto</i>	-197	-241	-244	-250	-259	-266
<b>Henkilöstöhallinto</b>						
Tulot	71	50	50	51	53	55
Menot	160	178	176	181	187	193
<i>Netto</i>	-89	-128	-126	-130	-134	-138
<b>Hallintopalvelut yhteensä</b>						
Tulot	151	102	68	70	72	75
Menot	914	973	998	1 028	1 059	1 091
<i>Netto</i>	-763	-871	-930	-958	-987	-1 016

### 3.3.4 Maaseutu- ja työllistämispalvelut

**Tehtävä:** Työttömyyden alentaminen, maatalouden ja maaseutuelinkeinojen kehittämistyö sekä maatalouslomituksen järjestäminen

**Toiminnan lyhyt kuvaus/palveluajatus:**

- Kunnallisesta työllistämisestä vastaaminen
- Maatilatalouden toimintaedellytysten vahvistaminen mm. sukupolvenvaihdoksia ja investointeja edistäen.
- Tukihallinnon joustava ja tehokas toteutus

- Lomitushallinnosta vastaaminen viiden kunnan alueella

**Toiminnan painopistealueet vuonna 2010 ja suunnittelukaudella:**

- Maatilatalouden sukupolvenvaihdosten ja uusien investointien käynnistäminen
- Lomittajien koulutus
- Tuetun maksullisen lomittaja-avun lisääminen
- 100 tilakäyntiä

**Toiminnalliset tavoitteet**

Tavoitteen määrittely	Mittari	Tot 2008	Ta 2009	Tae 2010	Ts 2011	Ts 2012	Ts 2013
Maatilayritysten määrä vähenee hitaammin, kuin K-Suomessa keskimäärin	Toteutuneet sukupolvenvaihdokset	+3	+6	+6	+6	+6	+6
Lomituspäivien kokonaismäärän kehitys	Lomituspäivien määrä	18815	18200	18000	17600	17200	16900
Työ hyvinvoinnin lisääminen (lomitus)	Sairauspoissaolojen määrä htv	9,0	8	8	7,5	7,5	7

	Tp 2008	Ta 2009	Tae 2010	Ts 2011	Ts 2012	Ts 2013
<b>Elinkeinopalvelut</b>						
Tulot	64	0	0	0	0	0
Menot	284	425	0	0	0	0
<i>Netto</i>	-220	-425	0	0	0	0
<b>Maaseutupalvelut</b>						
Tulot	2	0	0	0	0	0
Menot	94	101	160	165	171	176
<i>Netto</i>	-92	-101	-160	-165	-171	-176
<b>Lomituspalvelut</b>						
Tulot	3 396	3 208	3 176	3 148	3 117	3 036
Menot	3 351	3 198	3 174	3 146	3 115	3 034
<i>Netto</i>	45	10	2	2	2	2
<b>Kunnallinen työllistäminen</b>						
Tulot	173	202	195	208	214	221
Menot	466	523	530	556	572	589
<i>Netto</i>	-293	-321	-335	-348	-358	-368
<b>Tukityöllistäminen yrityksiin</b>						
Tulot	151	127	127	131	135	139
Menot	154	127	127	131	135	139
<i>Netto</i>	-3	0	0	0	0	0
<b>Maaseutu- ja työllistämispalvelut yhteensä</b>						
Tulot	3 786	3 537	3 498	3 487	3 466	3 396
Menot	4 349	4 374	3 991	3 998	3 993	3 938
<i>Netto</i>	-563	-837	-493	-511	-527	-542

<b>Kunnanhallitus yhteensä</b>	<b>Tp 2008</b>	<b>Ta 2009</b>	<b>Tae 2010</b>	<b>Ts 2011</b>	<b>Ts 2012</b>	<b>Ts 2013</b>
Tulot	3 949	3 639	3 676	3 670	3 654	3 590
Menot	5 833	5 907	5 759	5 789	5 839	5 839
<i>Netto</i>	-1 884	-2 268	-2 083	-2 119	-2 185	-2 249

### 3.4 Sosiaali- ja terveyslautakunta

#### 3.4.1 Sosiaalipalvelut

**Tehtävä:** Kehitysvamma-, lastensuojelu-, vammais-, ja sosiaalihuoltolain mukaisten palvelujen järjestäminen ja niihin liittyvä sosiaalityö

**Toiminnan lyhyt kuvaus/palveluajatus:**

- Kehitysvammapalveluilla autetaan asiakkaita, joiden toimintakyky on häiriintynyt synnynnäisesti tai kehitysiässä saadun sairauden, vian tai vamman vuoksi
- Lastensuojelulla turvataan lapsen oikeus turvalliseen ja virkeitä antavaan kasvuympäristöön

töön, tasapainoiseen ja monipuoliseen kehitykseen ja vaikutetaan kasvuolosuhteisiin sekä tuetaan vanhempia heidän kasvatustehtävässään ja toteutetaan yksilö- ja perhekohtaista lastensuojelua

- Vammaispalveluilla edistetään vammaisen henkilön edellytyksiä elää ja toimia muiden kanssa yhdenvertaisena yhteiskunnan jäsenenä sekä ehkäistään ja poistetaan vammaisuuden aiheuttamia haittoja omaisten ja eri yhteistyötahojen kanssa
- Myöntämällä toimeentulotukea sekä toteuttamalla aikuissosiaalityötä ja palveluohjauksellista työtä tuetaan, ohjataan ja neuvotaan asiakkaita omatoimisuuteen ja itsenäiseen selviytymiseen, mikäli asiakkaan omat voimavarat tai tulot eivät riitä
- Myöntämällä omaishoidontukea sekä järjestämällä perhehoitoa ja asumispalveluja mahdollistetaan vanhusten ja vammaisten henkilöiden tarpeenmukainen hoito osana tarkoituksenmukaista palvelu- ja hoitoketjua

#### Toiminnan painopistealueet vuonna 2010 ja suunnittelukaudella:

- Asiakkaan tarpeista lähtevän palveluketjuajattelun ja toimintatapojen kehittäminen lasten palveluista aikuisten palveluihin sekä avo- ja laitospalveluiden välillä
- Yhteistyön lisääminen eri hallintokuntien ja lähikuntien välillä huomioiden kunta- ja palvelurakennemuutosten tuomat vaatimukset ja seudulliset mahdollisuudet
- Henkilökunnan vakiinnuttaminen, ammattitaidon ylläpitäminen ja työssä jaksamisen tukeminen.
- Työskentelyn ja toimintatapojen kehittäminen ja suuntaaminen entistä enemmän ennaltaehkäisevään työhön ja varhaiseen tukemiseen

#### Toiminnalliset tavoitteet

Tavoitteen määrittely	Mittari	Tot 2008	Ta 2009	Tae 2010	Ts 2011	Ts 2012	Ts 2013
<b>Asiakasnäkökulma</b> Asiakastyytyväisyys	Asiakastyytyväisyyskysely sosiaalipalvelujen asiakkaille  tyytyväisyys %	> 85	> 80	> 80	> 80	> 80	> 80
<b>Prosessinäkökulma</b> Taloudellisuus/ tuottavuus €/suorite	Sosiaalipalvelujen kulut (netto)/asukas (3629400€/5485 as.)  Toimeentulotuki, netto-€/asukas (662000€/5485 as.)	580  -	537  92	662  121	662  121	662  121	662  121

<b>Vaikuttavuusnäkökulma</b> Kohdentuvuus/resurssien suuntaaminen tarpeiden mukaisesti	Sosiaalipalvelujen asiakkaiden osuus kunnan väestöstä, %	21	16	20	16	16	16
	Toimeentulotukea saaneet henkilöt (530 asiakasta), % asukkaista (5485 asukasta)	-	9,6	9,7	9,7	9,7	9,7
<b>Henkilöstönäkökulma</b> Henkilöstön hyvinvointi ja ammatillinen osaaminen	Työyhteisökiekko, ka. välillä 1-5						
	Sosiaalitoimisto	4-5	4-5	4,4	4-5	4-5	4-5
	Toimintakeskus	-	4-5	-	4-5	4-5	4-5
	Koulutuspv/työntekijä, ka	3-5 ka. 5	3-10	3-10	3-10	3-10	3-10

	Tp2008	Ta2009	Tae 2010	Ts 2011	Ts 2012	Ts 2013
<b>Hallinto ja toimisto</b>						
Tulot	0	0	0	0	0	1
Menot	184	170	197	206	212	219
<i>Netto</i>	<i>-184</i>	<i>-170</i>	<i>-197</i>	<i>-206</i>	<i>-212</i>	<i>-218</i>
<b>Sosiaalityö</b>						
Tulot	10	3	4	4	4	4
Menot	510	565	602	620	638	657
<i>Netto</i>	<i>-500</i>	<i>-562</i>	<i>-598</i>	<i>-616</i>	<i>-634</i>	<i>-653</i>
<b>Vammaispalvelut</b>						
Tulot	16	22	23	23	24	25
Menot	571	517	593	611	629	648
<i>Netto</i>	<i>-555</i>	<i>-495</i>	<i>-570</i>	<i>-588</i>	<i>-605</i>	<i>-623</i>
<b>Toimeentuloturva</b>						
Tulot	400	315	333	343	354	364
Menot	1 014	970	995	1 025	1056	1087
<i>Netto</i>	<i>-614</i>	<i>-655</i>	<i>-662</i>	<i>-682</i>	<i>-702</i>	<i>-723</i>
<b>Asuntola-toimintakeskus</b>						
Tulot	51	52	55	57	58	60
Menot	331	352	363	374	385	397
<i>Netto</i>	<i>-280</i>	<i>-300</i>	<i>-308</i>	<i>-317</i>	<i>-327</i>	<i>-337</i>
<b>Kuntouttava työtoiminta</b>						
Tulot	13	12	10	10	11	11
Menot	33	34	43	44	46	47
<i>Netto</i>	<i>-20</i>	<i>-22</i>	<i>-33</i>	<i>-34</i>	<i>-35</i>	<i>-36</i>
<b>Avopalvelut</b>						
Tulot	278	239	234	241	248	255
Menot	1 331	1 412	1 495	1 540	1 586	1 633
<i>Netto</i>	<i>-1 053</i>	<i>-1 173</i>	<i>-1 261</i>	<i>-1 299</i>	<i>-1 338</i>	<i>-1 378</i>
<b>Sosiaalipalvelut yhteensä</b>						
Tulot	768	643	659	678	699	720
Menot	3 974	4 020	4 288	4 420	4 552	4 688
<i>Netto</i>	<i>-3 206</i>	<i>-3 377</i>	<i>-3 629</i>	<i>-3 742</i>	<i>-3 853</i>	<i>-3 968</i>

### 3.4.2 Kotihoito ja vanhustyö

**Tehtävä:** Hoito- ja huolenpitopalvelujen tuottaminen kotona

**Toiminnan lyhyt kuvaus/palveluajatus:**

- Kotihoito edistää kunnan asukkaiden hyvinvointia ammattitaitoisilla ja kokonaisvaltaisilla hoito ja huolenpitopalveluilla yhteistyössä omaisten ja muiden tahojen kanssa ja tukee asukkaiden omatoimisuutta.
- Palvelukeskus Päivärannan toiminta-ajatuksena on antaa hoitoa ja huolenpitoa ympärivuorokautisesti.

rokautisesti kodinomaisissa olosuhteissa vanhuksille, jotka eivät enää selviydy tukitoimien avulla omassa kodissaan.

### Toiminnan painopistealueet vuonna 2010 ja suunnittelukaudella:

- Vanhusten palvelurakenteen muuttaminen avohoidon suuntaan vahvistamalla kotihoitoa ja palveluasumista mm. muuttamalla vanhainkoti avohoidon yksiköksi sekä toteuttamalla muita Vanhuspalvelujen strategian linjauksia, tavoitteita ja toimenpide-ehdotuksia
- Oikean hoidonporrastuksen ja palveluprosessien sujuvuuden mahdollistaminen ja varmistaminen
- Kotihoidon ennalta ehkäisevät kotikäyntien ja terveystarkastusten toteuttaminen kalenterivuonna 80 v täyttävien luona.
- Dementiahoidon sisällöllinen kehittäminen ja laajentaminen yhdessä terveystoimen kanssa
- Vanhuspalveluiden kehittäminen seudullisena yhteistyönä

### Toiminnalliset tavoitteet

Tavoitteen määrittely	Mittari	Tot 2008	Ta 2009	Tae 2010	Ts 2011	Ts 2012	Ts 2013
<b>Asiakasnäkökulma</b>							
Kotihoitoon pääsy 14 vrk:ssa	jonotusaika vrk	heti	-	-	-	-	-
<b>Uusi tavoite:</b>	<b>Uusi mittari:</b>						
Palvelutarpeen arviointiin pääsy alle 7 vrk:ssa	arviointiin pääsy %/yhteydenotot	-	100	100	100	100	100
<b>Prosessinäkökulma</b>	koho br/asiakas	7550	-	-	-	-	-
Taloudellisuus	<b>Uusi mittari:</b>						
/Tuottavuus	Kotihoito						
€/suorite	- br/asukas = 1347000/5485	234	247	245	245	245	245
	- br/kotihoidon käynti = 134700/57843	22	24	23	23	23	23
	Vanhainkoti:						
	- br/asukas (5506 asukasta)	243	245	-	-	-	-
	- br/hoitopv (9970 hp)	134	126	-	-	-	-
	Palveluasuminen ymp. vrk:						
	br/asukas 1312600/5524	-	-	239	240	240	240
	br/hoitopv 1312600/11390	-	-	115	115	115	115
<b>Vaikuttavuusnäkö-</b>							

<b>kulma</b> Kohdentuvuus, vanhuspalvelujen piirissä %	Yli 75-vuotiaista vanhuspalvelujen piirissä, %	34	-	-	-	-	-
	Vanhainkodilla Rava yli 3,00, % (tavoite)	37	-	-	-	-	-
	<b>Uusi mittari:</b> Kotihoidon asiakkaiden RAVA 1,5 – 2,49, % asiakkaista (tavoite)	54	80	80	80	80	80
<b>Henkilöstönäköku- ma</b> Henkilöstön hyvinvointi ja ammatillinen osaaminen	Työyhteisökier-ko, ka. välillä 1-5						
	- koho	3,0	>4	>4	>4	>4	>4
	- vanhainkoti	3,3	>3,5	-	-	-	-
	- pal.as.			>3,5	>4	>4	>4

	Tp 2008	Ta 2009	Tae 2010	Ts 2011	Ts 2012	Ts 2013
<b>Hoito- ja huolenpitopalvelut</b>						
Tulot	180	145	173	178	183	189
Menot	1 090	1 137	1 150	1 187	1222	1259
<i>Netto</i>	<i>-910</i>	<i>-992</i>	<i>-977</i>	<i>-1 009</i>	<i>-1 039</i>	<i>-1 070</i>
<b>Tukipalvelut</b>						
Tulot	199	168	181	187	192	198
Menot	271	234	267	275	283	291
<i>Netto</i>	<i>-72</i>	<i>-66</i>	<i>-86</i>	<i>-88</i>	<i>-91</i>	<i>-93</i>
<b>Päivätoimintakeskus (Metsätähti)</b>						
Tulot	22	35	16	16	17	18
Menot	108	121	131	135	139	144
<i>Netto</i>	<i>-86</i>	<i>-86</i>	<i>-115</i>	<i>-119</i>	<i>-122</i>	<i>-126</i>
<b>Palveluasunnot (Metsätähti)</b>						
Tulot	5	7	3	3	3	3
Menot	203	226	197	203	210	216
<i>Netto</i>	<i>-198</i>	<i>-219</i>	<i>-194</i>	<i>-200</i>	<i>-207</i>	<i>-213</i>
<b>Palvelukeskus Päiväranta v 2010 alkaen (aik. Vanhainkoti)</b>						
Tulot	259	266	305	315	324	333
Menot	1 340	1 347	1 417	1 459	1 503	1 548
<i>Netto</i>	<i>-1 081</i>	<i>-1 081</i>	<i>-1 112</i>	<i>-1 144</i>	<i>-1 179</i>	<i>-1 215</i>
<b>Vanhustyö ja kotihoito yhteensä</b>						
Tulot	665	621	678	699	719	741
Menot	3 012	3 065	3 162	3 259	3 357	3 458
<i>Netto</i>	<i>-2 347</i>	<i>-2 444</i>	<i>-2 484</i>	<i>-2 560</i>	<i>-2 638</i>	<i>-2 717</i>

### 3.4.3 Päivähoito

**Tehtävä:** Varhaiskasvatuksen järjestäminen lapsille ennen oppivelvollisuuden alkamista ja esiopetuksen järjestäminen niille lapsille, jotka tarvitsevat päivähoitopalveluja esiopetuksen lisäksi

#### Toiminnan lyhyt kuvaus/palveluajatus:

- Päivähoitoa järjestetään eri elämäntilanteissa olevien perheiden lapsille lasten kasvun, kehityksen ja oppimaan oppimisen tukemiseksi.
- Järjestämispaikkoina ovat päiväkodit, ryhmäperhepäivähoito, lasten kotona tapahtuva perhepäivähoito ja perhepäivähoitajan omassa kodissa tapahtuva perhepäivähoito
- Kunta tukee vanhempia maksamalla lasten kotona tapahtuvasta hoidosta kotihoidon tukea tai yksityisen hoidon tukea

**Toiminnan painopistealueet vuonna 2010 ja suunnittelukaudella:**

- Asiakaslähtöisen toimintatavan toteuttaminen
- Varhaiskasvatussuunnitelman päivittämisen jatkaminen
- Henkilöstön lisä- ja täydennyskoulutuksen kehittäminen
- Päivähoidon puolipäivä/osapäivätoiminnan ja avoimen kerhotoiminnan kehittämismahdollisuuksien kartoittaminen yhteistyötahojen kanssa
- Erityispäivähoidon kehittäminen

**Toiminnalliset tavoitteet**

Tavoitteen määrittely	Mittari	Tot 2008	Ta 2009	Tae 2010	Ts 2011	Ts 2012	Ts 2013
<b>Asiakasnäkökulma</b>	Asiakaskysely palvelujen käyttäjille joka toinen vuosi	-	>85	> 85	> 85	> 85	> 85
<b>Prosessinäkökulma</b> Taloudellisuus/ Tuottavuus €/suorite	Kunnallisen päivähoidon nettokustannukset/hoidossa olevat lapset 31.12. (1 373 900€/176 lasta)/kk	590	610	650	650	650	650
	Kunnallisen päivähoidon bruttokustannukset/hoitopaikat (1 593 400€/165 hoitopaikkaa)/ kk	700	755	805	805	805	805
	Päivähoitopalvelut, br-€/asukas (1 923 400€/5485 asukasta)	-	323	351	351	351	351
<b>Vaikuttavuusnäkökulma</b> Laadukkaan päivähoidon järjestäminen kumppanuudessa vanhempien kanssa	Lapsikohtainen varhaiskasvatussuunnitelma käytössä %	90	95	95	95	95	95
	Hoidossa olevat lapset 31.12.(175 lasta)/% 0-6 –vuotiaista (350 0-6 –vuotiaista)	-	50	50	50	50	50
<b>Henkilöstönäkökulma</b> Henkilöstön hyvin-	Työyhteisökiekko, ka. välillä 1-5						

vointi ja ammatillinen osaaminen	Koulutuspäivät/v.	-	>4	>4	>4	>4	>4
		3-10	3-10	3-10	3-10	3-10	3-10

	Tp 2008	Ta 2009	Tae 2010	Ts 2011	Ts 2012	Ts 2013
<b>Sillankorva</b>						
Tulot	60	60	60	61	64	66
Menot	490	469	526	542	559	575
<i>Netto</i>	-430	-409	-466	-481	-495	-509
<b>Metsätähti</b>						
Tulot	21	35	35	36	37	38
Menot	221	254	270	278	286	295
<i>Netto</i>	-200	-219	-235	-242	-249	-257
<b>Perhepäivähoito</b>						
Tulot	108	93	99	102	105	108
Menot	627	624	657	677	697	718
<i>Netto</i>	-519	-531	-558	-575	-592	-610
<b>Ryhmäperhepäivähoito</b>						
Tulot	34	26	26	27	27	28
Menot	141	149	140	144	148	153
<i>Netto</i>	-107	-123	-114	-117	-121	-125
<b>Lasten kotihoidontuki</b>						
Tulot	0	0	0	0	0	0
Menot	304	318	330	340	350	361
<i>Netto</i>	-304	-318	-330	-340	-350	-361
<b>Päivähoito yhteensä</b>						
Tulot	223	214	219	226	233	240
Menot	1 783	1 814	1 923	1 981	2 040	2 102
<i>Netto</i>	-1 560	-1 600	-1 704	-1 755	-1 807	-1 862

<b>Sosiaalitoimi yhteensä</b>	Tp2008	Ta2009	Tae2010	Ts2011	Ts2012	Ts2013
Tulot	1 656	1 478	1 556	1 603	1 651	1 701
Menot	8 769	8 899	9 373	9 660	9 949	10 248
<i>Netto</i>	-7 113	-7 421	-7 817	-8 057	-8 298	-8 547

Sosiaalitoimen menoihin sisältyy lakkautettujen Keski-Suomen Perheneuvolan ja Suojarinteen ky:n osalta kunnalle siirtyneet vastuut eläkemenoperusteisista maksuista, yhteensä 53 500 €.

### 3.4.4 Avoterveydenhoito

#### Tehtävä:

Avoterveydenhuollon palveluiden tuottaminen

#### Toiminnan lyhyt kuvaus/palveluajatus:

- Hankasalmen terveyskeskus edistää ja ylläpitää kunnan väestön terveyttä sekä toimintakykyä ja järjestää laadukkaita perusterveydenhuollon palveluita. Toiminta toteutetaan yksilöllisyyden, hoidon turvallisuuden, tasavertaisuuden, taloudellisuuden ja joustavuuden periaatteet huomioiden.

#### Toiminnan painopistealueet vuonna 2010 ja suunnittelukaudella:

- Aikuisvastaanoton toiminnan kehittäminen: tavoitteena on helpottaa asiakkaiden hoidon arviointiin ja hoitoon pääsyä ja samalla helpottaa lääkärien työmäärää. Tavoitteeseen päästään, kun aikuisvastaanoton sairaanhoitaja hoitaa mm. pitkäaikaissairauksien kontroleja, hoitoa ja ohjausta sovittujen vastaanoton toimintamallien mukaisesti
- Kehitetään sisäistä työnjakoa. Tehdään koulutussuunnitelma ensi vuodelle huomioiden laaja-alaisen hoitotyön merkitys osana vastaanottotyötä.
- Lääkäripalvelujen saatavuuden turvaaminen
- Päivystystoiminnan muutosprosessin kehittäminen
- Työterveyshuollon prosessien kehittäminen Seitti-hankkeen avulla
- Työterveyshuollon käytännöllisten toimitilojen muutokset
- Alue-Effican ja rakenteisen kirjaamisen tuomiin haasteisiin vastaaminen
- Valmistautuminen uuteen toimintamalliin henkilöstön muutosprosessia ja työhyvinvointia tukemalla (Jyväskylän isäntäkuntamallilla tuotettavat terveydenhuollon palvelut) eri avohoidon toimipisteiden kanssa (labra, rtg, kuntoutus, avovastaanotto, neuvolat jne)

#### Toiminnalliset tavoitteet

Tavoitteen määrittely	Mittari	Tot 2008	Ta 2009	Tae 2010	Ts 2011	Ts 2012	Ts 2013
Palveluiden saatavuus ja suunnitelmallisuus painopistealueiden mukaisesti tai ohjajama	1. Vastaanoton hoitohenkilökunnan ja terveydenhoitajien työnkuvan selkiyttämisen	Tot	Tot	Tot			
	2. Työterveyshuollon asiakasyritysten palvelut toteutuvat tehdyn sopimuksen mukaisesti	Tot	Tot	Tot			
Palvelutarpeita vastaava ammattitaitoinen, osaava ja hyvinvoiva	3. Täydennyskoulutus 3 – 10 pv /henkilö/vuosi	Ei tot	Tot	Tot			
		--	Tot	Tot			

henkilökunta	4. Yhtenäiset ja tarkoituksenmukaiset hoitokäytännöt						
Ajantasainen talousseuranta	5. Vastuualueittain kuukausikohmainen seuranta ja seurannan analyysi ja tarvittavat toimenpiteet talousarvion toteutumisesta	Tot	Tot	Tot			
Käynnit	Lääkäri	14655	14600	14600			
	Hoitaja	6029	6000	6000			
	Terveydenhoitaja	3041	4000	3000			

	Tp 2008	Ta 2009	Tae 2010	Ts 2011	Ts 2012	Ts 2013
<b>Hallinto</b>						
Tulot	7	0	0	0	0	0
Menot	157	176	186	191	203	202
<i>Netto</i>	-150	-176	-186	-191	-203	-202
<b>Terveysneuvonta</b>						
Tulot	3	0	0	0	0	0
Menot	192	205	217	221	227	234
<i>Netto</i>	-189	-205	-217	-221	-227	-234
<b>Työterveyshuolto</b>						
Tulot	200	215	218	224	230	230
Menot	218	268	270	278	286	295
<i>Netto</i>	-18	-53	-52	-54	-56	-65
<b>Vastaanotto</b>						
Tulot	164	164	164	167	171	174
Menot	1 563	1 488	1 533	1 574	1 616	1 659
<i>Netto</i>	-1 399	-1 324	-1 369	-1 407	-1 445	-1 485
<b>Täydentävät palvelut</b>						
Tulot	78	14	30	30	30	31
Menot	475	405	389	399	411	422
<i>Netto</i>	-397	-391	-359	-369	-381	-391
<b>Avoterveydenhuolto yhteensä:</b>						
Tulot	452	393	412	421	431	435
Menot	2 605	2 542	2 595	2 663	2 743	2 812
<i>Netto</i>	-2 153	-2 149	-2 183	-2 242	-2 312	-2 377

### 3.4.5 Laitohoito, Terveyskeskussairaala

#### Tehtävä:

Yleislääkäritasoisien sairaalahoidon tarjoaminen

#### Toiminnan lyhyt kuvaus/palveluajatus:

- Mahdollisimman kattavien ja laadukkaiden perusterveydenhuollon tasoisten sairaalapalveluiden järjestäminen kuntalaisille ja tarpeen mukaan muille niitä tarvitseville

#### Toiminnan painopistealueet vuonna 2010 ja suunnittelukaudella:

- Laadukkaan hoidon ja hoidon jatkuvuuden turvaaminen henkilöstön yhteistyömalleja edelleen kehittämällä
- Tarkoituksenmukaisen hoidonpohjituksen kehittäminen yhdessä sosiaalitoimen kanssa
- Ammatillisen osaamisen arviointi ja vahvistaminen, mm. haavanhoito, gerontologinen hoitotyö, lääkehoito
- Alue-Effican ja rakenteisen kirjaamisen tuomiin haasteisiin vastaaminen
- Valmistautuminen uuteen toimintamalliin henkilöstön muutosprosessia ja työhyvinvointia tukemalla (Jyväskylän isäntäkuntamallilla tuotettavat terveydenhuollon palvelut)

#### Toiminnalliset tavoitteet

Tavoitteen määrittely	Mittari	Tot 2008	Ta 2009	Tae 2010	Ts 2011	Ts 2012	Ts 2013
Toimiva hoidon porrastus	1. Tk-sairaalaan jonotusaika esh:sta on alle 1 vrk.	Ei tot	Tot	Tot			
	2. Tk-sairaalaan jonotusaika jatko-hoitoon ympäri-vuorokautiseen laitoshoidon on alle 3vkoa	Ei tot	Tot	Tot			
Motivoitunut työhön sitoutunut ammattitaitoinen henkilökunta	1. Tarpeen mukainen kohdennettu täydennyskoulutus 3-10 vrk/v/hlö	Ei tot	Tot	Tot			
	2. Henkilöstön osaaminen, jatkuva ammattitaidon ylläpitäminen ja parantaminen eri keinoin (perehdytys, koulutus jne)	---	Tot	Tot			
	3. Yhtenäiset ja tarkoituksenmu-	---	Tot	Tot			

	kaiset hoitokäytännöt						
Toiminta taloudellista	4. Talousarvio tot. 6. Hoitopäivän hinta 7. Vuodeosaston käyttöaste 90-95%	--- 106,80 € tot.	100% 126,00 € tot.	100% 126,00 € tot.			
Hoitopäivät		17 337	17 500	17 400			

	Tp 2008	Ta 2009	Tae 2010	Ts 2011	Ts 2012	Ts 2013
Tulot	421	364	385	396	408	419
Menot	1 952	2 013	2 093	2 135	2 183	2 230
<i>Netto</i>	<i>-1 531</i>	<i>-1 649</i>	<i>-1 708</i>	<i>-1 739</i>	<i>-1 775</i>	<i>-1 811</i>

### 3.4.6 Mielenterveystyö

#### Tehtävä:

Laadukkaiden mielenterveyspalveluiden tarjoaminen

#### Toiminnan lyhyt kuvaus/palveluajatus:

- Tuottaa aikuisväestölle mielenterveysongelmien ja psykiatristen sairauksien hoitamiseksi neuvonta-, tutkimus-, hoito- ja kuntoutuspalveluja sekä em. ongelmien ja sairauksien ennaltaehkäisy yhteistyössä perusterveydenhuollon, sosiaalitoimen ja muiden sidosryhmien kanssa.
- Tuottaa yksilö-, ryhmä- ja yhteisötasolla toteutettavia arjen hallintaan ja sosiaaliseen selviytymiseen liittyviä hoito- ja kuntoutuspalveluja

#### Toiminnan painopistealueet vuonna 2010 ja suunnittelukaudella:

- Tarpeenmukainen vastaaminen psykiatrisiin kriisitilanteisiin
- Ennaltaehkäisevän mielenterveystyön kehittäminen yhteistyössä kunnan eri hallintokuntien kanssa.
- Kotikuntoutuksen kehittäminen yhteistyössä kotihoidon kanssa ja erilaisten tukipalvelujen hyödyntäminen.
- Yhteistyö mielenterveysyhdistys Tuikun kanssa pitkäaikaissairaiden ja päihdeongelmaisten elämänhallinnan lisäämiseksi ja muu omais- ja lähiverkostotoiminta
- Valmistautuminen uuteen toimintamalliin henkilöstön muutosprosessia ja työhyvinvointia tukemalla

**Toiminnalliset tavoitteet**

Tavoitteen määrittely	Mittari	Tot 2008	Ta 2009	Tae 2010	Ts 2011	Ts 2012	Ts 2013
Palvelut tuotetaan suunnitelmallisesti, kustannustehokkaasti ja tarpeenmukaisesti.	<b>Mielenterveys-toimisto</b> 1. Hoitajaksot (uudet hoitajaksot ja päättyneet hoitajaksot)  <b>Kuntoutumiskoti</b> 2. Kuntoutumiskodin käyttöaste	100%	100%	100%			
Palvelutarpeita vastaava ammattitaitoinen, osaava ja hyvinvoiva henkilökunta	3. Täydennyskoulutus 3 – 10 pv /hlö/vuosi	tot	tot	tot			
Yhteistyön sujuvuus sidosryhmien kanssa	4. Yhteistyötahojen kanssa sovittu yhteiset toimintaperiaatteet	tot	tot	tot			

	Tp 2008	Ta 2009	Tae 2010	Ts 2011	Ts 2012	Ts 2013
<b>Mielenterveystoimisto</b>						
Tulot	12	2	2	2	2	2
Menot	240	249	288	295	301	308
<i>Netto</i>	-228	-247	-286	-293	-299	-306
<b>Asuntolatoiminta</b>						
Tulot	15	20	20	20	20	20
Menot	48	53	54	55	57	57
<i>Netto</i>	-33	-33	-34	-35	-37	-37
<b>Mielenterveystyö yhteensä:</b>						
Tulot	27	22	22	22	22	22
Menot	288	302	342	350	358	365
<i>Netto</i>	-261	-280	-320	-328	-336	-343

**3.4.7 Ympäristöterveydenhuolto****Tehtävä:**

Ympäristöterveydenhuollon järjestäminen, johon kuuluvat eläinlääkintähuolto ja yleinen terveysvalvonta. Terveysvalvonnan johto.

**Toiminnan lyhyt kuvaus/palveluajatus:**

- Huolehtia kunnan alueella olevien hyöty- ja lemmikkieläimien perusterveyden- ja sairaanhoidosta sekä eläinsuojelusta ja eläinlääkintään liittyvistä virkatehtävistä, kuten tautival-

vonnasta.

- Tehtävänä on ensisijaisesti pyrkiä estämään väestöä uhkaavan terveysvaaran / haitan syntyminen tai minimoiminen.

### Toiminnan painopistealueet vuonna 2010 ja suunnittelukaudella:

- Terveydenhoitokäyntien tekeminen tiloilla ja eläinten terveydenhuollon kehittäminen kunnan alueella
- Eläinlääkäripäivystyksen uudelleen järjestämiseen osallistuminen
- Ympäristöterveydenhuollon yhteistoiminta-alueeseen liittyminen
- Yleinen terveysvalvonta, elintarvike- ja tuoteturvallisuusvalvonta, alan valtakunnallisiin valvontaprojekteihin osallistuminen
- Ympäristöterveydenhuollon suunnitelman toteuttaminen.

### Toiminnalliset tavoitteet

Tavoitteen määrittely	3.4.7.1 Mit-tari	Tot 2008	Ta 2009	Tae 2010	Ts 2011	Ts 2012	Ts 2013
Sairaskäyntien lkm	Suurelääkäynnit	550	500	450	450	450	450
	Pienelääkäynnit	550	550	550	550	550	550
Elintarvike / vesinäyte-tutkimukset	Tutkimusmäärä	97	70	70	70	70	70
Ympäristöterveydenhuollon suunnitelman toteuttaminen	Raportti	n. 70 %	100	100	100	100	100

	Tp 2008	Ta 2009	Tae 2010	Ts 2011	Ts 2012	Ts 2013
<b>Terveysvalvonta</b>						
Tulot	16	21	21	21	21	21
Menot	50	55	55	56	57	58
<i>Netto</i>	-34	-34	-34	-35	-36	-37
<b>Eläinlääkintähuolto</b>						
Tulot	1	1	1	1	1	1
Menot	104	106	118	121	124	127
<i>Netto</i>	-103	-105	-117	-120	-123	-126
<b>Ympäristöterveydenhuolto yhteensä:</b>						
Tulot	17	22	22	22	22	22
Menot	154	161	173	177	181	185
<i>Netto</i>	-137	-139	-151	-155	-159	-163

### 3.4.8 Hammashuolto

#### Tehtävä:

Suun terveydenhuolto

#### Toiminnan lyhyt kuvaus/palveluajatus:

- Tuottaa suun perusterveydenhuollon palveluja kaikille kuntalaisille ja ennaltaehkäistä suusairauksia

#### Toiminnan painopistealueet vuonna 2010 ja suunnittelukaudella:

- Kotihoidon painottaminen suusairauksien ennaltaehkäisemisessä.

#### Toiminnalliset tavoitteet

Tavoitteen määrittely	Mittari	Tot 2008	Ta 2009	Tae 2010	Ts 2011	Ts 2012	Ts 2013
Toiminta taloudellista ja tehokasta	Potilasmaksutulojen osuus menoista	32 %	35 %	35 %	35 %	35 %	35 %
	Käynnin hinta	63	62	64	65	65	65
	Käyntien määrä	5714	5700	5700	5700	5700	5700
	Nettomenot/asukas	62	63	63	64	65	65

	Tp 2008	Ta 2009	Tae 2010	Ts 2011	Ts 2012	Ts 2013
Tulot	159	175	166	175	175	175
Menot	503	527	555	565	577	589
Netto	-344	-352	-389	-390	-402	-414

### 3.4.9 Erikoissairaanhoito

#### Tehtävä:

Erikoissairaanhoito

#### Toiminnan lyhyt kuvaus/palveluajatus:

- Kansanterveyslaissa kunnan järjestettäväksi säädettyjen palveluiden järjestäminen kuntalaisille

#### Toiminnan painopistealueet vuonna 2010 ja suunnittelukaudella:

- Palveluiden oston keskittäminen Keski-Suomen Sairaanhoitopiirille

#### Toiminnalliset tavoitteet

Tavoitteen määrittely	Mittari	Tot 2008	Ta 2009	Tae 2010	Ts 2011	Ts 2012	Ts 2013
Sopimusten mu-	Esh-palveluiden						

kaisten erikois-sairaanhoidon palveluiden hankkiminen	toteutuminen tehdyn sopimuksen mukaisesti	ei tot.	tot.	tot.			
	Erikoissairaanhoidon kustannukset € / asukas	876	875	909			
	K-S ks:n avohoitokäynnit, kpl	4 936	5 200	5 200			
	K-S ks:n hoitopäivät, kpl	4 309	4 200	4 400			

<b>Erikoissairaanhoito</b>						
	<b>Tp 2008</b>	<b>Ta 2009</b>	<b>Tae 2010</b>	<b>Ts 2011</b>	<b>Ts 2012</b>	<b>Ts 2013</b>
Tulot	6	0	0	0	0	0
Menot	4 849	4 810	5 179	5 327	5 487	5 651
<i>Netto</i>	<i>-4 843</i>	<i>-4 810</i>	<i>-5 179</i>	<i>-5 327</i>	<i>-5 487</i>	<i>-5 651</i>
<b>Terveystoimi yhteensä</b>						
	<b>Tp 2008</b>	<b>Ta 2009</b>	<b>Tae 2010</b>	<b>Ts 2011</b>	<b>Ts 2012</b>	<b>Ts 2013</b>
Tulot	1 082	976	1 007	1 036	1 058	1 073
Menot	10 351	10 355	10 937	11 217	11 529	11 832
<i>Netto</i>	<i>-9 269</i>	<i>-9 379</i>	<i>-9 930</i>	<i>-10 181</i>	<i>-10 471</i>	<i>-10 759</i>

Terveystoimen menoihin sisältyy lakkautettujen Laukaan ym. kansanterveystyön kuntainliitosten, Harjämäen sairaalan, Kontiopuiston sairaalan ja Pieksämäen aluesairaalan osalta kunnalle siirtyneet vastuut eläkemenooperusteisista maksuista, yhteensä 146 900 €, josta erikoissairaanhoidon osuus on 108 100 €.

### 3.5 Sivistyslautakunta

#### 3.5.1.1 Peruskoulut

**Tehtävä:** Opetustoimi

**Toiminnan lyhyt kuvaus/palveluajatus:**

- Perusopetus 0-9 luokkien oppilaille

**Toiminnan painopistealueet vuonna 2010 ja suunnittelukaudella:**

- Opetustoiminnan ja oppimisympäristöjen kehittäminen kumppanuuksien avulla
- Kestävä kehitys kasvatuksessa ja koulutuksessa
- Turvallisen oppimisympäristön varmistaminen

- Koulukohtaiset painopistealueet huomioiden ympäröivän yhteisön tarpeet

### Toiminnalliset tavoitteet

Tavoitteen määrittely	Mittari	Tot 2008	Ta 2009	Tae 2010	Ts 2011	Ts 2012	Ts 2013
Laadukas opetus	Oppilaiden oppimistulokset (tosituksen ka:n muutos)	-0,11	<+/- 1	<+/- 1	<+/- 1	<+/- 1	<+/- 1
Henkilöstön ammattitaito	Kelpoisuusehdot täyttävien % - osuus	98	100	100	100	100	100
Taloudellisuus	Nettokustannukset/oppilas	6999	7242	7408	7902	8317	8824
	Opetustuntien lukumäärä	43241	43000	41100	41100	41100	41100
	Oppilasmäärä (ka)	588	582	581	561	549	533

	Tp 2008	Ta 2009	Tae 2010	Ts 2011	Ts 2012	Ts 2013
Tulot	101	60	123	127	131	135
Menot	4 326	4 393	4 623	4 762	4 905	5 052
<i>Netto</i>	<i>-4 225</i>	<i>-4 333</i>	<i>-4 500</i>	<i>-4 635</i>	<i>-4 774</i>	<i>-4 917</i>

### 3.5.2 Lukio

**Tehtävä:** Toisen asteen opetus

#### Toiminnan lyhyt kuvaus/palveluajatus:

- Yleissivistävän lukiokoulutuksen antaminen hyvillä jatko-opintovalmiuksilla

#### Toiminnan painopistealueet vuonna 2010 ja suunnittelukaudella:

- Tieto- ja viestintätekniikan hyödyntäminen
- Seutumallin kehittäminen JAON kanssa
- Lukion perustehtävästä huolehtiminen

### Toiminnalliset tavoitteet

Tavoitteen määrittely	Mittari	Tot 2008	Ta 2009	Tae 2010	Ts 2011	Ts 2012	Ts 2013
Laadukas oppiminen	Ylioppilaskirjoituksissa pakollisten kokeiden puoltoäänimääriä	4,3	>4	>4	>4	>4	>4

	keskimäärin						
Hyvä sijoittuminen jatko-opintoihin	Ylioppilaista on sijoittunut kahden vuoden kuluttua yliopisto- ja ammattikorkeakouluopiskeluun %	82,75	>75	>75	>75	>75	>75
Taloudellisuus	Nettokustannukset €/opiskelija	6006	6861	6537	6797	7496	8308
Taloudellisuus	Opetustuntien lukumäärä kpl/vuosi	4952	4900	4900	4900	4700	4700
Opiskelijamäärä	Opiskelijaa/vuosi	113	107	107	106	99	92

	Tp 2008	Ta 2009	Tae 2010	Ts 2011	Ts 2012	Ts 2013
Tulot	40	36	38	39	40	41
Menot	719	744	738	760	782	805
<i>Netto</i>	<i>-679</i>	<i>-708</i>	<i>-700</i>	<i>-721</i>	<i>-742</i>	<i>-764</i>

### 3.5.3 Kansalaisopisto

**Tehtävä:** Opetus- ja harrastuspalveluiden tuottaminen

**Toiminnan lyhyt kuvaus/palveluajatus:**

- Järjestää ja tuottaa monipuolisia, helposti saavutettavia sekä laadukkaita paikallisia tarpeita vastaavia opetus-, harrastus- ja kulttuuripalveluja omaehtoiseen oppimiseen ja itsensä kehittämiseen

**Toiminnan painopistealueet vuonna 2010 ja suunnittelukaudella:**

- Paikallisen ja alueellisen yhteistyön rakentaminen, kehittäminen ja syventäminen
- Arviointijärjestelmän kehittäminen ja vakiinnuttaminen
- Aktiivisen viestinnän ja tiedottamisen sekä opetuksen kehittäminen

**Toiminnalliset tavoitteet**

Tavoitteen määrittely	Mittari	Tot 2008	Ta 2009	Tae 2010	Ts 2011	Ts 2012	Ts 2013
Vaikuttavuus	Opetustuntien lukumäärä	7212	7500	7500	7550	7550	7550
	Opiskelijoiden %osuus(netto)/kurssilaisten %osuus toiminta-alueen väestöstä	22,8/ 60,94	17/50	17/50	17/50	17/50	17/50

Taloudellisuus	Käyttömenot €/opetustunti netto/ brutto	44,33/ 60,16	45	46	47	48	49
Asiakastyytyväisyys	Asiakaskysely (1-5)	4,3	3,5	3,5	3,5	3,5	3,5

	Tp 2008	Ta2009	Tae 2010	Ts 2011	Ts 2012	Ts 2013
Tulot	119	77	84	86	89	91
Menot	434	444	465	479	493	508
<i>Netto</i>	<i>-315</i>	<i>-367</i>	<i>-381</i>	<i>-393</i>	<i>-404</i>	<i>-417</i>

### 3.5.4 Kulttuuritoimi

**Tehtävä:** Kulttuurityö

**Toiminnan lyhyt kuvaus/palveluajatus:**

- Kulttuuritoiminnan edistäminen, tukeminen ja järjestäminen, mahdollisuuksien järjestäminen taiteen perusopetukseen sekä harrastusta tukevaan opetukseen eri taiteen alueilla
- Taiteen harjoittamisen ja harrastamisen edellytysten parantaminen ja kotiseututyön kehittäminen

**Toiminnan painopistealueet vuonna 2010 ja suunnittelukaudella:**

- Aseman kellaristudion kulttuurisen toiminnan aloittaminen
- Lastenkulttuurin paikallinen, seudullinen yhteistyö Lastenkulttuuriaitassa ja valtakunnallinen yhteistyö Taikalamppuverkossa, museopedagoginen yhteistyö Keski-Suomen museon kanssa, taiteen perusopetus, 9. perinneorientoitunut taideleiri Hallan haltiat, lastenkulttuuritapahtumia
- KulttuuriOPS
- Kulttuuri ja terveys, kulttuurikävelyt
- Seutuyhteistyö ja kulttuurin verkostotyö (esim. K-S elokuvakeskus, tanssikeskus, museot, Keski-Suomen taidetoimikunta, läänintaiteilijat)
- Kansalliset juhlapäivät ja tapahtumat
- Ystävyyskuntayhteistyö
- Kulttuuriympäristö
- Hankasalmen historia 2

**Toiminnalliset tavoitteet**

Tavoitteen määrittely	Mittari	Tot 2008	Ta 2009	Tae 2010	Ts 2011	Ts 2012	Ts 2013
Monipuoliset tapahtumat	Kävijät	14000	14000	14000			
Taloudellisuus	Käyttökustannukset/asukas	16,40	18,75	18,91			

	Tp 2008	Ta 2009	Tae 2010	Ts 2011	Ts 2012	Ts 2013
Tulot	7	2	0	0	0	0
Menot	98	100	104	107	110	113
<i>Netto</i>	<i>-91</i>	<i>-98</i>	<i>-104</i>	<i>-107</i>	<i>-110</i>	<i>-113</i>

**3.5.5 Kirjasto**

**Tehtävä:** Kirjastoaineiston ja tietopalvelun tarjoaminen asiakkaille

**Toiminnan lyhyt kuvaus/palveluajatus:**

Kirjasto on kaikille avoin kulttuuri-, virkistys ja tietopalvelulaitos. Kirjasto tukee oppimista, opiskelua ja tiedonhankintaa sekä kirjallisuuden ja eri taiteenalojen harrastusta. Kirjasto luo tasa-vertaisia sivistyksellisiä mahdollisuuksia kaikille kuntalaisille ja tarjoaa monipuolisia ja moniarvoisia virikkeitä, edistää elinikäistä oppimista ja ehkäisee osaltaan syrjäytymistä.

**Toiminnan painopistealueet vuonna 2010 ja suunnittelukaudella:**

- Tasapuolisten kirjastopalveluiden tarjoaminen kaiken ikäisille kuntalaisille asuinpaikasta riippumatta
- Kirjastopalvelujen pitäminen ajanmukaisina ja laadullisesti ja määrällisesti nykyisen tasoisina
- Verkkokirjastopalvelujen parantaminen
- Aseman kirjaston toimintojen monipuolistaminen uusituissa tiloissa
- Saumaton yhteistyö kunnan muiden toimijoiden kanssa esimerkiksi tapahtumien sekä kirjastonkäytön ja tiedonhaun opetusten järjestämisessä
- Kirjaston kehittäminen ja kuntarajat ylittävän kirjastoyhteistyön lisääminen hankkeita toteuttamalla

**Toiminnalliset tavoitteet**

Tavoitteen määrittely	Mittari	Tot 2008	Ta 2009	Tae 2010	Ts 2011	Ts 2012	Ts 2013
Pätevä, ammattitaitoinen henkilöstö	Kirjastoalan koulutuksen saaneiden osuus kaikista työntekijöistä, %	82	85	90	90	90	90

Kirjastopalvelujen kustannustehokkuus	Kirjaston käyttöalouden nettomenot euroa / asukas *	58,31	58,78	61	63	65	65
Saavutettavuus	Aukiolotunnit/vuosi	3845	3900	3900	3900	3900	3900
Kokoelmien uudistuminen	Hankinnat / vuosi	2349	2250	2000	2000	2000	2000
Kokoelmien käyttö	Kokonaislainaus/vuosi	101 601	103 500	103 000	103 000	103 000	103 000
Kirjaston käyttö	Fyysiset käynnit**/vuosi	45 426	49 500	47 000	47 000	47 000	47 000
	* 2008-2009 käytetty asukaslukua 5490 (ennuste vuodelle 2009) 2010-2013 käytetty asukaslukua 5512 (ennuste vuodelle 2010)						
	** asiakaskäyntien lukumäärä perustuu otantalaskentaan (otantapv joka toinen kk., viikonpäivä vaihtuu)						

	Tp 2008	Ta 2009	Tae 2010	Ts 2011	Ts 2012	Ts 2013
Tulot	12	9	12	12	13	13
Menot	334	332	346	356	367	378
<i>Netto</i>	-322	-323	-334	-344	-354	-365

### 3.5.6 Liikuntatoimi

**Tehtävä:** Liikuntapalvelujen tuottaminen

**Toiminnan lyhyt kuvaus/palveluajatus:**

- Tavoitteena on tarjota kuntalaisille mahdollisuus liikunnan harrastamiseen ylläpitämällä liikuntapaikkoja, tukemalla liikuntajärjestöjä sekä järjestämällä liikuntatoimintaa.

**Toiminnan painopistealueet vuonna 2010 ja suunnittelukaudella:**

- Liikuntapaikkojen säilyttäminen käyttökunnossa
- Terveysliikunnan edistäminen
- Hyvä yhteistyö sidosryhmien kanssa

**Toiminnalliset tavoitteet**

Tavoitteen määrittely	Mittari	Tot 2008	Ta 2009	Tae 2010	Ts 2011	Ts 2012	Ts 2013
Sisäliikuntatilojen käyttöaste	Varaukset arki-iltoina % aukioloajasta ( monitoimitalo )	97	97	97	97	97	97
Liikuntapaikat	Kunnossapito- ja hoitokustannukset	25,8	27,6	27,6	27,6	27,7	27,7

	sekä vuokrat, siivous, sähkö ja vesi ( €/asukas )						
--	---	--	--	--	--	--	--

	Tp 2008	Ta 2009	Tae 2010	Ts 2011	Ts 2012	Ts 2013
Tulot	18	12	13	13	13	14
Menot	198	223	236	243	250	258
<i>Netto</i>	<i>-180</i>	<i>-211</i>	<i>-223</i>	<i>-230</i>	<i>-237</i>	<i>-244</i>

### 3.5.7 Nuorisotoimi

**Tehtävä:** Toimiminen nuorten kokonaisvaltaisen elämäntilanteen hallitsemiseksi

**Toiminnan lyhyt kuvaus/palveluajatus:**

- Nuorten elinolojen parantaminen, nuorten syrjäytymisen ehkäisy sekä nuorten motivoiminen ottamaan vastuuta omasta elämästään. Ennaltaehkäisevä päihdetyö.

**Toiminnan painopistealueet vuonna 2010 ja suunnittelukaudella:**

- Nuorten kansalaistoiminnan lisääminen
- Nuorten vaikutusmahdollisuuksien parantaminen
- Työpajatoiminnan vakiinnuttaminen
- Tilatoiminnan kehittäminen

**Toiminnalliset tavoitteet**

Tavoitteen määrittely	Mittari	Tot 2008	Ta 2009	Tae 2010	Ts 2011	Ts 2012	Ts 2013
Nuorisotilojen ja bänditilojen ylläpitäminen	Määrä	5	5	5	5	5	5
Sijoittuminen työpajakakson jälkeen koulutukseen, työelämään tai harjoittelupaikkaan %	Kysely	85	100	87	87	87	87

	Tp 2008	Ta 2009	Tae2010	Ts 2011	Ts 2012	Ts 2013
Tulot	99	84	89	93	95	98
Menot	209	214	228	235	242	250
<i>Netto</i>	<i>-110</i>	<i>-130</i>	<i>-139</i>	<i>-142</i>	<i>-147</i>	<i>-152</i>

<b>Sivistyslautakunta yht.</b>						
	<b>Tp 2008</b>	<b>Ta 2009</b>	<b>Tae 2010</b>	<b>Ts 2011</b>	<b>Ts 2012</b>	<b>Ts 2013</b>
Tulot	397	280	359	370	381	392
Menot	6 322	6 453	6 742	6 945	7 153	7 368
<i>Netto</i>	-5 925	-6 173	-6 383	-6 575	-6 772	-6 976

### 3.6 Ympäristölautakunta

**Tehtävä:** Asumisen ja elämisen palvelut

**Toiminnan lyhyt kuvaus/palveluajatus:**

- Viihtyisän ja turvallisen asuinympäristön tuottaminen

**Toiminnan painopistealueet vuonna 2010 ja suunnittelukaudella:**

- Vesi- ja jätevesihuollon sekä siihen liittyvien toimintojen kehittäminen (infrastrukturi)
- Maankäytön suunnittelu ja ohjaus: Hyvä ja turvallinen asuminen
- Monipuolinen laadukas palvelutarjonta

**Toiminnalliset tavoitteet**

<b>Tavoitteen määrittely</b>	<b>Mittari</b>	<b>Tot 2008</b>	<b>Ta 2009</b>	<b>Tae 2010</b>	<b>Ts 2011</b>	<b>Ts 2012</b>	<b>Ts 2013</b>
Vuonna 2004 laaditun vesihuollon kehittämissuunnitelman toteuttaminen	Kunnan talouksista vesihuoltoverkoston piirissä, % (ei sis. vesiosuuskuntia)	42	45	47	49	51	53
Monipuolinen tonttitarjonta, vähintään kolmen vuoden reservi	<b>Asuinrakennustontit, kpl</b>	100	95	90	85	80	75
	-tonttikaupat 5 kpl/vuosi	5	5	5	5	5	5
	<b>Rivitalotontit, kpl</b>	11	10	9	8	7	6
	- tonttikaupat 1 kpl/vuosi	1	1	1	1	1	1
	<b>Teollisuustontit, kpl</b>	16	15	14	13	12	11
	- tonttikaupat 1 kpl/vuosi	1	1	1	1	1	1
Palvelujen saatavuus ja laatutaso	Suoritettavat asiakaskyselyt kerran valtuustokaudessa		Kysely				Kysely

### 3.6.1 Ympäristöhuoltopalvelut

**Tehtävä:** Ympäristön hoito ja suojele, jätehuollon järjestäminen

**Toiminnan lyhyt kuvaus/palveluajatus:**

- Viihtyisän ja terveellisen ympäristön tuottaminen: viheralueiden hoito, ympäristövalvonta, jätehuollon järjestäminen

**Toiminnan painopistealueet vuonna 2010 ja suunnittelukaudella:**

**Ympäristönsuojelu:** Ympäristönsuojelulain toimeenpano, jätevesiasetuksen ja vesihuoltolain valvonta, ympäristön viihtyisyys, hoitoluokitus ohjaa vesistöjen hoitoa

**Puistot:** Viheralueiden ja useiden kunnan kiinteistöjen ympäristön hoito, leikkipaikkojen turvallisuus, Kultu-ohjelman toteuttaminen yhteistyössä muiden toimijoiden kanssa

**Jätehuolto:** Kuivajätteiden aluekeräys, ongelmajätehuolto, kierrätys, kompostorin tilanteen selvittäminen

**Toiminnalliset tavoitteet**

Tavoitteen määrittely	Mittari	Tot 2008	Ta 2009	Tae 2010	Ts 2011	Ts 2012	Ts 2013
Ympäristönsuojelu: Vesistöjen hoito	Merkittävimpään vesistöjen tilan seuranta	x	x		x		x
Puistot: Viheralueiden ylläpitotaso	Euroa/ha	3100	2000				
Puistot: Vastuualueen asiakastytyväisyyskysely	Vihertoimen arvosanojen keskiarvo						>3,5
Jätehuolto: Kotitalouksien jätehuollon laillisuus ja toimivuus	Järjestetyn jätehuollon piiriin kuuluvat kiinteistöt, %	98	98	98	98	98	98
Maa- ja metsätilat: Metsäsuunnitelman mukainen käsittely	Suunnitelman toteutuminen, % alasta	hakkuu n. 90 %, hoito 100 %	noin 100 + / - 10 %				

	<b>Tp 2008</b>	<b>Ta 2009</b>	<b>Tae 2010</b>	<b>Ts 2011</b>	<b>Ts 2012</b>	<b>Ts 2013</b>
<b>Ympäristönsuojelu</b>						
Tulot	1	4	27	4	4	4
Menot	84	92	121	91	93	96
<i>Netto</i>	-83	-88	-94	-87	-89	-92
<b>Vihertoimi</b>						
Tulot	275	249	127	127	127	127
Menot	282	278	216	219	222	224
<i>Netto</i>	-7	-29	-89	-92	-95	-97
<b>Ympäristönhuoltopalvelut yhteensä:</b>						
Tulot	276	253	154	131	131	131
Menot	366	370	337	310	315	320
<i>Netto</i>	-90	-117	-183	-179	-184	-189

### 3.6.2 Asunto- ja lupapalvelut

**Tehtävä:** Maankäytön, rakentamisen ja valvonnan sekä asumisen palvelut

**Toiminnan lyhyt kuvaus/palveluajatus:**

- Laadukkaan ja turvallisen asumisen sekä tasokkaiden vuokra-asuntopalveluiden tuottaminen

**Toiminnan painopistealueet vuonna 2010 ja suunnittelukaudella:**

- Yleiskaavoitus sekä taajamien asemakaavoitus
- Rakennus- ja maankäyttölain mukaiset lupien käsittely ja niiden valvonta
- Kunnan asuntojen vuokraustoiminta, asuntoja yhteensä 99 kpl, joista asunto-osakeyhtiöissä 54 kpl. Kiinteistö Oy Hankasalmen Hakalla on yhteensä 255 asuntoa.

**Toiminnalliset tavoitteet**

<b>Tavoitteen määrittely</b>	<b>Mittari</b>	<b>Tot 2008</b>	<b>Ta 2009</b>	<b>Tae 2010</b>	<b>Ts 2011</b>	<b>Ts 2012</b>	<b>Ts 2013</b>
<b>Kaavoitus:</b> Kaavoitusohjelman toteuttaminen	Kaavoitushankkeiden tilanne, kunnanvaltuuston vahvistamat kaavat, kpl  Vuoden aikana hyväksytyjen uusien ja muutettujen asema-, rakennus- ja ranta-kaavojen pinta-ala, ha	1  1,5	1	1	1	1	1
<b>Rakennustarkastus:</b>	<b>Rivi- paritalot,</b>	2	2	2	2	2	2

Rakennuslupien määrä	<b>kpl</b> <b>Pientalot, kpl</b> - uudisrakentaminen - käyttötarkoituksen muutokset - peruskorjaus / laajennus <b>Loma-asunnot, kpl</b> - uudisrakentaminen - peruskorjaus / laajennus <b>Muut rakennukset, kpl</b> - uudet - laajennukset / muutokset	29	20	20	20	20	20
		5					
		10	15	15	15	15	15
		11	10	10	10	10	10
		4	4	4	4	4	4
		44	50	50	50	50	50
		10	15	15	15	15	15
Myönnettyjen rakennuslupien lopputarkastustilanne	Rakennus- / toimenpideluvan rakentamisaika umpeutunut	193	60	20	10		
<b>Asuntotoimi:</b> Asunnon järjestäminen hyväksytyille hakijoille	Vuokra-asuntojen käyttöaste, % - Kunnan asunnot - Kiinteistö Oy Hankasalmen Hakan asunnot Kunnan suoraan omistamien asuntojen lukumäärä 31.12., kpl Kunnan suoraan omistamien asuntojen huoneistoala 31.12., yhteensä h-m <sup>2</sup> Kunnan omistamien asunto-osakehuoneistojen lukumäärä 31.12., kpl Kunnan määräämisvallassa olevien asunto- ja kiin-	96	98	98	98	98	98
		91	93	93	93	93	93
		30	31				
		1590	1610				
		59	54				

	teistöyhtiöiden omistamien asuntojen lukumäärä 31.12., kpl	281	281				
	Kunnan suoraan omistamien muiden tilojen huoneistoala 31.12., yhteensä h-m <sup>2</sup>	39150	39295				

	Tp 2008	Ta 2009	Tae 2010	Ts 2011	Ts 2012	Ts 2013
<b>Kaavoitus</b>						
Tulot	7	3	2	2	2	2
Menot	95	108	119	121	124	126
<i>Netto</i>	-88	-105	-117	-119	-122	-124
<b>Rakennustarkastus</b>						
Tulot	52	63	50	50	50	50
Menot	118	111	91	93	94	96
<i>Netto</i>	-66	-48	-41	-43	-44	-46
<b>Asuntotoimi</b>						
Tulot	736	659	646	652	657	662
Menot	618	671	600	605	608	612
<i>Netto</i>	118	-12	46	47	49	50
<b>Asunto- ja lupapalvelut yhteensä:</b>						
Tulot	795	725	698	704	709	714
Menot	831	890	810	819	826	834
<i>Netto</i>	-36	-165	-112	-115	-117	-120

### 3.6.3 Kunnallistekniset palvelut

**Tehtävä:** Yhdyskuntateknisen huollon palvelut

**Toiminnan lyhyt kuvaus/palveluajatus:**

- Laadukkaan vesihuollon turvaaminen ja turvallisen liikennöinnin varmistaminen

**Toiminnan painopistealueet vuonna 2010 ja suunnittelukaudella:**

**Liikennealueet:**

- Liikenneturvallisuuden tehostaminen, kaavateiden peruskorjaus ja rakentaminen

**Vesilaitos:**

- Vesilaitoksen toiminnan tehostaminen käyttömenojen pienentämiseksi ja veden markkinointi käyttäjien lisäämiseksi

**Viemärlaitos:**

- Viemärlaitoksen toiminnan tehostaminen käyttömenojen pienentämiseksi

**Toiminnalliset tavoitteet**

<b>Tavoitteen määrittely</b>	<b>Mittari</b>	<b>Tot 2008</b>	<b>Ta 2009</b>	<b>Tae 2010</b>	<b>Ts 2011</b>	<b>Ts 2012</b>	<b>Ts 2013</b>
<b>Liikennealueet:</b> Kaavateiden liikenne- turvallisuus	Onnettomuudet nollatasolle hen- kilövahinkojen osalta Kunnan kunnos- sapidämät kadut ja tiet 31.12., km Kunnan kunnos- sapidämät kevyen liikenteen väylät 31.12., km Muut yksityistiet 31.12., km	0 24 1 362	0 25,3 1 362	0	0	0	0
<b>Vesilaitos:</b> Verkoston saneeraus	Verkostoon pum- patun laskutta- mattoman veden osuuden vähen- täminen (vuoto- vedet) % Verkkoon pum- pattu vesimäärä m <sup>3</sup> /vuosi	16,4 189500	9 180000	8 170000	8 170000	8 170000	8 170000
<b>Viemärlaitos:</b> Vuoto- ja hulevesien vähentäminen	Vuotovedet < 30 % Vastaanotettu jätevesimäärä m <sup>3</sup> /vuosi	53 278000	22 260000	20 200000	20 180000	20 180000	20 180000

Vesihuoltolaitosten tuloslaskelma (1000 €)						
	<b>Tp</b>	<b>Ta</b>	<b>Tae</b>	<b>Ts</b>	<b>Ts</b>	<b>Ts</b>
	<b>2008</b>	<b>2009</b>	<b>2010</b>	<b>2011</b>	<b>2012</b>	<b>2013</b>
Liikevaihto	436	500	540	560	575	590
Liiketoiminnan tuotot	436	500	540	560	575	590
Materiaalit ja palvelut	185	180	183	183	183	183
Aineet, tarvikkeet ja tavarat	84	88	88	88	88	88
Palvelujen ostot	101	92	95	95	95	95
Henkilöstökulut	136	144	146	150	154	158
Palkat	93	98	101	104	107	110
Eläkekulut	37	39	39	40	41	42
Muut henkilöstösivukulut	6	7	6	6	6	6
Poistot ja arvonalennukset						
Suunnitelman mukaiset poistot	141	175	154	178	371	365
Liiketoiminnan muut kulut	4	3	4	4	5	5
<b>Liikealijäämä</b>	<b>-30</b>	<b>-2</b>	<b>53</b>	<b>45</b>	<b>-138</b>	<b>-121</b>
Rahoitustuotot ja -kulut						
Korkokulut, korvaus jäännöspääomasta	62	80	80	82	84	86
<b>Tilikauden alijäämä</b>	<b>-92</b>	<b>-82</b>	<b>-27</b>	<b>-37</b>	<b>-222</b>	<b>-207</b>
Tuloslaskelman rahoituskuluissa korvaus jäännöspääomasta on laskettu neljän prosentin korolla. Vesihuoltolaitosten jäännöspääoma oli vuoden 2008 taseessa 1 500 653 €						

	<b>Tp 2008</b>	<b>Ta 2009</b>	<b>Tae 2010</b>	<b>Ts 2011</b>	<b>Ts 2012</b>	<b>Ts 2013</b>
<b>Liikennealueet</b>						
Tulot	0	0	0	0	0	0
Menot	198	203	203	205	208	211
<i>Netto</i>	<i>-198</i>	<i>-203</i>	<i>-203</i>	<i>-205</i>	<i>-208</i>	<i>-211</i>
<b>Vesihuoltolaitokset</b>						
Tulot	437	500	540	560	575	590
Menot	317	327	332	336	341	346
<i>Netto</i>	<i>120</i>	<i>173</i>	<i>208</i>	<i>224</i>	<i>234</i>	<i>244</i>
<b>Kunnallistekniset palvelut yhteensä:</b>						
Tulot	437	500	540	560	575	590
Menot	515	530	535	541	549	557
<i>Netto</i>	<i>-78</i>	<i>-30</i>	<i>5</i>	<i>19</i>	<i>26</i>	<i>33</i>

### 3.6.4 Pelastustoimi

Pelastustoimi hoidetaan hyväksytyin palvelutasopäätöksen mukaisesti kaudella 2009–2013.

	<b>Tp 2008</b>	<b>Ta 2009</b>	<b>Tae 2010</b>	<b>Ts 2011</b>	<b>Ts 2012</b>	<b>Ts 2013</b>
Tulot	0	0	0	0	0	0
Menot	359	348	344	351	352	355
<i>Netto</i>	<i>-359</i>	<i>-348</i>	<i>-344</i>	<i>-351</i>	<i>-352</i>	<i>-355</i>



	<b>Tp 2008</b>	<b>Ta 2009</b>	<b>Tae 2010</b>	<b>Ts 2011</b>	<b>Ts 2012</b>	<b>Ts 2013</b>
<b>Siivouspalvelu</b>						
Tulot	396	378	379	386	396	406
Menot	396	377	377	384	394	404
<i>Netto</i>	0	1	2	2	2	2
<b>Kiinteistönhuolto</b>						
Tulot	975	1 008	1 004	1 010	1 014	1 023
Menot	646	656	648	654	661	668
<i>Netto</i>	329	352	356	356	353	355
<b>Ruokapalvelu</b>						
Tulot	873	854	899	911	923	935
Menot	922	852	910	931	950	971
<i>Netto</i>	-49	2	-11	-20	-27	-36
<b>Talon palvelut yhteensä</b>						
Tulot	2 244	2 240	2 282	2 307	2 333	2 364
Menot	1 964	1 885	1 935	1 969	2 005	2 043
<i>Netto</i>	280	355	347	338	328	321

### 3.6.6 Varikko

**Tehtävä:** Varasto, kiinteistöjen kunnossapitopalvelut

**Toiminnan lyhyt kuvaus/palveluajatus:**

- Tuottaa palveluja ja huolehtia ns. toiminnallisten tukipalveluiden saatavuudesta pääsääntöisesti kunnan omalle organisaatiolle

**Toiminnan painopistealueet vuonna 2010 ja suunnittelukaudella:**

**Varasto:**

- Palvelu joustavaa ja laadukasta eri hallintokunnille ja kuntalaisille
- Tarvikehankintojen tarvittava kilpailuttaminen huomioiden laatu/hinta ja toimitusvarmuus
- Käytettävä kalusto toimintavarmaa ja käyttöturvallinen

**Kiinteistöjen kunnossapito:**

- Kiinteistöjen rakenteiden ennakoiva kunnossapito; kosteus- ja homevaurioiden estäminen/korjaaminen, pintarakenteiden toimivuuden seuranta. Kunnan oma kiinteistökanta..

**Toiminnalliset tavoitteet**

<b>Tavoitteen määrittely</b>	<b>Mittari</b>	<b>Tot 2008</b>	<b>Ta 2009</b>	<b>Tae 2010</b>	<b>Ts 2011</b>	<b>Ts 2012</b>	<b>Ts 2013</b>
<b>Varasto:</b> Palveluiden / tuotteiden saatavuus joustavaa Hinta/laatu kilpailuky-	Asiakaskysely 1 krt / valtuustokausi		Asiakaskysely				

kyinen							
<b>Kiinteistöjen kunnosapito:</b> Kosteusvaurioiden ja mahdollisten homevaurioiden ennakoiminen	Kunto- /vahinkokartoitukset	7	7	7	7	7	7

	Tp 2008	Ta 2009	Tae 2010	Ts 2011	Ts 2012	Ts 2013
<b>Varasto</b>						
Tulot	110	129	116	120	124	128
Menot	158	180	194	198	203	207
<i>Netto</i>	-48	-51	-78	-78	-79	-79
<b>Kuljetuspalvelu</b>						
Tulot	9	10	0	0	0	0
Menot	24	26	0	0	0	0
<i>Netto</i>	-15	-16	0	0	0	0
<b>Kiinteistöjen kunn.pito</b>						
Tulot	157	185	180	182	185	188
Menot	158	182	171	173	176	179
<i>Netto</i>	-1	3	9	9	9	9
<b>Varikko yhteensä</b>						
Tulot	276	324	296	302	309	316
Menot	340	388	365	371	379	386
<i>Netto</i>	-64	-64	-69	-69	-70	-70

<b>Ymp.lautakunta yhteensä</b>						
	<b>Tp 2008</b>	<b>Ta 2009</b>	<b>Tae 2010</b>	<b>Ts 2011</b>	<b>Ts 2012</b>	<b>Ts 2013</b>
Tulot	4 028	4 042	3 970	4 004	4 057	4 115
Menot	4 375	4 411	4 326	4 361	4 426	4 495
<i>Netto</i>	-347	-369	-356	-357	-369	-380

## 4 LASKELMAT

### 4.1 Tuloslaskelma (1000 €)

	<b>Tp</b>	<b>Ta</b>	<b>Tae</b>	<b>Ts</b>	<b>Ts</b>	<b>Ts</b>
	<b>2008</b>	<b>2009</b>	<b>2010</b>	<b>2011</b>	<b>2012</b>	<b>2013</b>
<b>Toimintatuotot</b>	<b>10 885</b>	<b>10 234</b>	<b>10 408</b>	<b>10 532</b>	<b>10 659</b>	<b>10 707</b>
Myyntituotot	5 667	5 356	5 444	5 476	5 525	5 493
Maksutuotot	2 278	2 229	2 273	2 311	2 344	2 398
Tuet ja avustukset	830	696	805	811	843	852
Muut tuotot	2 110	1 953	1 886	1 934	1 947	1 964
<b>Toimintakulut</b>	<b>-35 455</b>	<b>-35 871</b>	<b>-36 999</b>	<b>-37 849</b>	<b>-38 795</b>	<b>-39 642</b>
Henkilöstömenot	-17 183	-17 747	-18 055	-18 465	-18 910	-19 275
<i>Palkat ja palkkiot</i>	<i>-12 923</i>	<i>-13 414</i>	<i>-13 718</i>	<i>-14 031</i>	<i>-14 364</i>	<i>-14 642</i>
<i>Henkilösivukulut</i>	<i>-4 260</i>	<i>-4 333</i>	<i>-4 337</i>	<i>-4 434</i>	<i>-4 546</i>	<i>-4 633</i>
<i>Eläkekulut</i>	<i>-3 267</i>	<i>-3 281</i>	<i>-3 447</i>	<i>-3 499</i>	<i>-3 590</i>	<i>-3 663</i>
<i>Muut henkilöstökulut</i>	<i>-993</i>	<i>-1 052</i>	<i>-890</i>	<i>-935</i>	<i>-956</i>	<i>-971</i>
Palvelujen osto	-12 071	-12 070	-12 700	-13 025	-13 381	-13 729
Aineet, tarvikkeet ja tavarat	-2 144	-1 987	-1 984	-2 025	-2 062	-2 089
Avustukset	-2 282	-2 299	-2 384	-2 415	-2 479	-2 540
Muut kulut	-1 775	-1 768	-1 876	-1 919	-1 963	-2 009
<b>Toimintakate</b>	<b>-24 570</b>	<b>-25 637</b>	<b>-26 591</b>	<b>-27 317</b>	<b>-28 136</b>	<b>-28 935</b>
Verotulot	13 104	12 360	12 540	12 424	12 624	12 813
<i>Tulovero</i>	<i>11 387</i>	<i>10 924</i>	<i>10 733</i>	<i>10 548</i>	<i>10 963</i>	<i>11 137</i>
<i>Yhteisövero</i>	<i>1 060</i>	<i>776</i>	<i>960</i>	<i>1 029</i>	<i>814</i>	<i>826</i>
<i>Kiinteistövero</i>	<i>657</i>	<i>660</i>	<i>847</i>	<i>847</i>	<i>847</i>	<i>850</i>
Valtionosuudet	12 873	14 439	15 531	15 997	16 784	17 609
Rahoitustulot- ja menot	141	75	-48	-60	-75	-90
<i>Korkotuotot</i>	<i>135</i>	<i>82</i>	<i>30</i>	<i>25</i>	<i>20</i>	<i>15</i>
<i>Muut rahoitustuotot</i>	<i>255</i>	<i>255</i>	<i>240</i>	<i>250</i>	<i>250</i>	<i>252</i>
<i>Korkokulut</i>	<i>-134</i>	<i>-150</i>	<i>-180</i>	<i>-197</i>	<i>-205</i>	<i>-215</i>
<i>Muut rahoituskulut</i>	<i>-115</i>	<i>-112</i>	<i>-138</i>	<i>-138</i>	<i>-140</i>	<i>-142</i>
<b>Vuosikate</b>	<b>1 548</b>	<b>1 237</b>	<b>1 432</b>	<b>1 044</b>	<b>1 197</b>	<b>1 397</b>
Poistot ja arvonalentumiset						
Suunnitelman mukaiset poistot	-913	-1 100	-1 150	-1 230	-1 420	-1 430
Arvonalentumiset	-16					
Satunnaiset tuotot						
Satunnaiset kulut	-49					
<b>Tilikauden tulos</b>	<b>570</b>	<b>137</b>	<b>282</b>	<b>-186</b>	<b>-223</b>	<b>-33</b>
Poistoerojen lisäys/vähennys	27					
Rahastoerojen lisäys/vähennys						
<b>Tilikauden ylijäämä (-alijäämä)</b>	<b>597</b>	<b>137</b>	<b>282</b>	<b>-186</b>	<b>-223</b>	<b>-33</b>

## 4.2 Rahoituslaskelma (1000 €)

	<b>Tp</b>	<b>Ta</b>	<b>Tae</b>	<b>Ts</b>	<b>Ts</b>	<b>Ts</b>
	<b>2008</b>	<b>2009</b>	<b>2010</b>	<b>2011</b>	<b>2012</b>	<b>2013</b>
<b>Toiminnan rahavirta</b>						
Vuosikate	1 549	1 237	1 432	1 044	1 197	1 397
Satunnaiset erät	-50					
Tulorahoituksen korjauserät	-69					
<b>Investointien rahavirta</b>						
Investointimenot	-1 806	-4 149	-2 981	-3 929	-678	-283
Rahoitusosuudet investointimenoihin	2	24	97	17	17	17
Pysyvien vastaavien hyödykkeiden luovutustulot	204	150	100	100	100	100
<b>Rahoituksen rahavirta</b>						
Antolainojen lisäys		-2 038	-210	-40	-40	0
Antolainojen vähennys	43	603	3	21	103	100
Pitkäaikaisten saamisten lisäys						
Pitkäaikaisten saamisten vähennys	21	21	21	33	21	21
Pitkäaikaisten lainojen vähennys	-648	-868	-723	-945	-980	-930
<b>Rahoitustarve</b>	<b>-754</b>	<b>-5 020</b>	<b>-2 261</b>	<b>-3 699</b>	<b>-260</b>	<b>422</b>
<b>Pääomarahoitus</b>						
Pitkäaikaisten lainojen lisäys	1 600	4 400	1 500	3 700	0	0
<b>Toimintapääoman muutos</b>	<b>846</b>	<b>-620</b>	<b>-761</b>	<b>1</b>	<b>-260</b>	<b>422</b>

## 5 INVESTOINTISUUNNITELMA 2010–2013 (1000 EUROA)

		<b>Kuluarvio</b>	<b>Arvio</b>	<b>Arvio</b>	<b>Arvio</b>	<b>Arvio</b>
		<b>talous-</b>	<b>2010</b>	<b>2011</b>	<b>2012</b>	<b>2013</b>
		<b>suun-</b>				
		<b>nittelu-</b>				
		<b>kaudella</b>				
<b>A. MENOT</b>						
2 040 001	<b>ASUINRAKENNUKSET</b>	<b>50</b>	<b>25</b>	<b>0</b>	<b>25</b>	<b>0</b>
2 040 001 001	Viipaletalot (2 kpl)	50	25		25	
2 040 002	<b>MUUT TALONRAKENNUKSET</b>	<b>1 240</b>	<b>500</b>	<b>440</b>	<b>160</b>	<b>140</b>
2 040 002 015	Monitoimitalon julkisivun uusiminen	160			160	
2 040 002 027	Hankasalmen Lämpö Oy:n liittymismaksut	220		220		
2 040 002 020	Metsätähden sprinklaus	100	100			
2 040 002 022	Vanhainkodin rannan muuttaminen virkis-	20		20		

	tyskäyttöön					
2 040 002 004	Mäkituvan (toimintakeskus) sprinklaus	50	0	50		
	Mäkituvan ruokasalin laajennus (jos tarpeen)				0	
2 040 002 030	Niemisjärven koulun lämmitysjärjestelmän vaihto	140		90		140
2 040 002 008	Niemisjärven koulun ikkunoiden uusiminen	90				
	Kiinteistöjen kunto-/energiakartoitukset	60	0	60		
2 040 002 029	Paloaseman välipohjan peruskorjaus	20	20			
2 040 002 034	Paloaseman vesikaton korjaaminen	20	20			
	Kirjaston jäähdytys	50	50			
	Kirkonkylän vanhan terveystalon julkisivun maalaus	50	50			
	Murtoisten entisen koulun jätevedenpuhdistus	30				
	Aseman koulun pihan kunnostus	15	15			
	Oppimisen vuodenaajat ulkokoulussa -hanke (Kuuhanaveden koulun piha)	100	100	0		
2 040 002 011	Niemisjärvi päiväkotia + koulu laajennus + pihasuunnittelu	100	100			
	Ristimäen koulun vedensaanti	0				
		15	15			
	<b>KIINTEÄT RAKENTEET JA LAITTEET</b>	<b>4 816</b>	<b>1 709</b>	<b>3 022</b>	<b>68</b>	<b>17</b>
2 040 003 001	<b>Vesi- ja viemärlaitos:</b>					
	Talojohdot ja uudet linjat	68	17	17	17	17
2 040 003 001 001	Niemisjärven alueen vesihuollon rakentaminen / Pienmäen alue	156	55	50	51	
2 040 003 001 012	Jätevesipuhdistamon rakentaminen	2 900	1 500	1 400		
2 040 003 001 002	Niemisjärveltä yhteispuhdistus. Siirtolinjan rakentaminen kustannuksissa huomioitu valtion vesihuoltotyön osuus	1 500		1 500		
	Kk/As viemäriverkosto, vuotovesien vähentäminen / keskusta	80	50	30		
	Palopostien ja vesilaitoksen pääsulkujen uusiminen	50	25	25		
	Tervaniemen vedenottamo, UV-laitteisto ja kemikaalinsyöttölaitteisto	30	30			
	Kärjenkankaan vedenottamon suoja-alueen aitaaminen ym. järjestelyt	20	20			
	Sos+terv. Tietoliikennekaapelit (Mäkitupa, Vanhustentalot, Aurinkola)	12	12			
	<b>IRTAIN OMAISUUS</b>	<b>694</b>	<b>301</b>	<b>172</b>	<b>145</b>	<b>76</b>
	<b>Kunnanhallitus:</b>	<b>140</b>	<b>65</b>	<b>45</b>	<b>15</b>	<b>15</b>
2 005 004	Verkon ja tietoturvan kehittäminen sekä palvelinalustan uusiminen	70	25	15	15	15
2 005 004 001	Taloushallinnon ohjelmistojen ja palvelinalustan uusiminen		40	30		
		70				
	<b>Sosiaali- ja terveystalokunta:</b>	<b>59</b>	<b>59</b>	<b>0</b>	<b>0</b>	<b>0</b>
	<b>Terveystoimi:</b>	<b>49</b>	<b>49</b>	<b>0</b>	<b>0</b>	<b>0</b>
2 020 004 001	Sairaalan pesukone	10	10			
	AlueEffican päivitykset ja rakenteistaminen	24	24			
	Hammashuollon Effican	15	15			

2 020 004 002	Sosiaalitoimi: Päivärannan palvelukeskus: sängyt, patjat, apuvälineet	<b>10</b> 10	<b>10</b> 10	<b>0</b>	<b>0</b>	<b>0</b>
	<b>Sivistyslautakunta:</b>	<b>330</b>	<b>131</b>	<b>119</b>	<b>42</b>	<b>38</b>
2 030 004 001	Koulut: Koulujen interaktiiviset taulut	90	50	40		
	Kuuhankaveden koulun atk-laitehankinnat	20	20			
	Niemisjärven koulun interaktiiviset taulut	0	0			
	Niemisjärven koulun kalusteet, lattiat (2 luokkaa) ja esiopetustilan seinä	0	0			
2 030 004 001 008	Lukion atk-laitehankinnat ja ohjelmat	60	18	15	12	15
	Lukion interaktiiviset taulut	0	0			
2 030 004 006	Kansalaisopisto:					
2 030 004 006 003	Laite- ja kalustohankinnat	60 0	15	15	15	15
2 030 004 002	Kulttuuritoimi:					
2 030 004 002 003	Hankasalmen historian 2. osa	84 0	28	41	15	
2 030 004 003	Kirjasto:					
2 030 004 004	Liikuntatoimi: Suunnistuskartat	16 0		8		8
2 030 004 007	Nuorisotoimi:					
2 040 004 010	<b>Ympäristölautakunta:</b>	<b>165</b>	<b>46</b>	<b>8</b>	<b>88</b>	<b>23</b>
2 040 004 010 001	Konekeskuksen kalustohankinnat	32	8	8	8	8
	Moottorikelkka/mönkijä	18	18			
2 040 004 010 003	Kalustohankinnat vihertoimi	15				15
	Konekeskus, traktorin vaihto	80			80	
	Konekeskus, jäänhoitokone	20	20			
2 005 005	<b>MAA-ALUEET</b>	<b>0</b>	<b>0</b>	<b>0</b>	<b>0</b>	<b>0</b>
2 005 006	<b>AINEETON KÄYTTÖOMAISUUS</b>	<b>0</b>	<b>0</b>	<b>0</b>	<b>0</b>	<b>0</b>
2 040 007 001	<b>LIIKENNEVÄYLÄT</b>	<b>866</b>	<b>406</b>	<b>240</b>	<b>200</b>	<b>20</b>
	Pellisenrannan asuntoalueen rantapolku	50		25	25	
2 040 007 001 008	Niemisjärven Mäntytie	50			50	
2 040 007 001 014	Kk:n Keskustien katuvalojen uusiminen	70	35	35		
2 040 007 001 001	Kaavateiden perusparannus	40	10	10	10	10
2 040 007 001 002	Kaavateiden päällysteiden uusiminen	40	10	10	10	10
2 040 007 001 011	Asemakaavan muk. kaavateiden lohkominen	8	8			
2 040 007 001 009	Niemisjärvi / Rinnekuja ja Santerintie	30	30			
	Mäntyrannantien perusparannus Kuusipolun tienhaaraan	50		50		
	Katuvalaistus: vaihto energiansäästölamp- puihin 630 kpl sekä torin valaistus ja sähkö	103	38	35	30	
2 040 007 001 003	Pienmäen asuntoalueen kaavatiet	170	85	40	45	
	Yrjönkadun peruskorjaus (640 m)H	85		85		
	Hankamäentien peruskorjaus välille Tertun- kuja - Pajukuja	120	120			
	Pienmäen alueen katuvalaistus	30			30	
	Näkinniementien kuivatuksen parantaminen	20	20			

2 040 007 002	<b>PUISTOT JA LEIKKIPAIKAT</b>	<b>180</b>	<b>30</b>	<b>55</b>	<b>65</b>	<b>30</b>
2 040 007 002 001	Puistot ja leikkialueet	60	15	15	15	15
2 040 007 002 003	Tonttien/puistokaistaleiden kunnostustyöt Puistokalusteiden/leikkivälineiden uusiminen	10		10	10	
2 040 007 002 004	Aseman viheralueet (KULTU)	40	15		10	15
2 040 007 002 005						
2 040 007 002 007	Mattojen pesupaikat	30			30	
	Itsenäisyyden puiston valaistus	10		10		
	Nj uimaranta/pysäkkipuisto valaistus	10		10		
	Hankavedentien puisto	10			10	
2 040 007 004	<b>JÄTEHUOLTO</b>	<b>0</b>	<b>0</b>	<b>0</b>	<b>0</b>	<b>0</b>
	<b>URHEILU- JA ULKOILUALUEET</b>	<b>25</b>	<b>10</b>	<b>0</b>	<b>15</b>	<b>0</b>
	Laiturien peruskorjaus	10	10			
	Latupohjien perusparannus	15			15	
	<b>INVESTOINTIOSUUEDET KUNTAYHTEISÖILLE</b>	<b>0</b>	<b>0</b>	<b>0</b>	<b>0</b>	<b>0</b>
	<i>Menot yhteensä</i>	<b>7 871</b>	<b>2 981</b>	<b>3 929</b>	<b>678</b>	<b>283</b>
	<b>B. TULOT</b>					
	<b>MUUT TALONRAKENNUKSET</b>	<b>80</b>	<b>80</b>	<b>0</b>	<b>0</b>	<b>0</b>
2 040 002 011	Oppimisen vuodenaajat ulkokoulussa -hanke	40	40			
	Aseman koulun pihan kunnostus	40	40			
	<b>KIINTEÄT RAKENTEET JA LAITTEET</b>	<b>68</b>	<b>17</b>	<b>17</b>	<b>17</b>	<b>17</b>
2 040 003 001	Liittymismaksut	68	17	17	17	17
2 040 003 001 001						
	<b>IRTAIN OMAISUUS</b>					
2 030 004 001	Sivistyslautakunta	0	0	0	0	0
2 005 005	<b>MAA-ALUEIDEN MYYNTI</b>	<b>0</b>	<b>0</b>	<b>0</b>	<b>0</b>	<b>0</b>
	<b>AINEETON KÄYTTÖOMAISUUS</b>	<b>400</b>	<b>100</b>	<b>100</b>	<b>100</b>	<b>100</b>
2 005 006	Asunto-osakkeiden myynti	400	100	100	100	100
	<i>Tulot yhteensä</i>	<b>548</b>	<b>197</b>	<b>117</b>	<b>117</b>	<b>117</b>
	<i>Netto</i>	<b>7 323</b>	<b>2 784</b>	<b>3 812</b>	<b>561</b>	<b>166</b>

## 6 HENKILÖSTÖSUUNNITELMA

Tp 2008 sarakkeessa on lueteltu olemassaolevat virat ja toimet. Ta 2009 sarakkeeseen on merkitty todellinen tilanne, eli miten virat ja toimet on täytetty.

VASTUUALUE	Lukumäärä		Muutokset			
<b>KUNNANHALLITUS</b>						
Virka- tai toiminimike	Tp 2008	Ta 2009	Tae 2010	Ts 2011	Ts 2012	Ts 2013
Kunnanjohtaja	1	1				
Hallintojohtaja	1	1				
Toimistosihiteeri		1				
Kanslisti	4,4	4	-0,4			
Taloussihteeri	1	1				
Kirjanpitäjä	1	1				
Palkanlaskija	2	2				
Atk-suunnittelija	1,5	1,5				
Atk-tukihenkilö	1	1				
Kuljetussuunnittelija			0,5			
Kehitysjohtaja	1	1	-1			
Elinkeinojohtaja			1			
Maaseutuasiamies	1	1	-1			
Lomituspalvelupäällikkö	1	1				
Lomasihteeri	0,6	0				
Johtava lomittaja	4	3			-0,5	
Lomittajat	76	63	-4	-2	-2	-2
<b>Yhteensä</b>	<b>96,5</b>	<b>82,5</b>	<b>77,6</b>	<b>75,6</b>	<b>73,1</b>	<b>71,1</b>

VASTUUALUE	Lukumäärä		Muutokset			
<b>SOSIAALITOIMI</b>						
Virka- tai toiminimike	Tp 2008	Ta 2009	Tae 2010	Ts 2011	Ts 2012	Ts 2013
<b>Sosiaalipalvelut ja toimisto</b>						
sosiaalijohtaja	1	1				
toimistosihiteeri	1	1				
sosiaalityöntekijä	2	2				
etuuskäsittelijä	1	1				
avohuollon ohjaaja	1	1				
palveluohjaaja	0	1				
<b>YHTEENSÄ</b>	<b>6</b>	<b>7</b>				
<b>Kotihoito ja vanhustyö</b>						
vanhustyön ohjaaja	1	1				
kuntohoitaja	0,5	0,5				
sairaanhoitaja	2	2				
lähihoitaja	9	9	3			
perushoitaja	4	4	-3			
kodinhoitaja	11	11				
kotiavustaja	2	2				
kotihoidon varahenkilö	0	2				
<b>Päivärannan palvelukeskus</b>						

vastuusairaanhoitaja	1	1				
sairaanhoitaja	2	2				
perushoitaja/lähihoitaja	11,5	12,5	2,5			
kodinhoitaja	2	2				
laitosapulainen	2	2				
kuntohoitaja	0,5	0,5				
<b>YHTEENSÄ</b>	<b>48,5</b>	<b>51,5</b>				
<b>Päivähoito</b>						
päivähoidon ohjaaja	1	1				
päiväkodinjohtaja	2	2				
lastentarhanopettaja	2	2				
lastenhoitaja	7	7				
perhepäivähoitaja	15	17				
perhepäivähoitaja/ryhmäpph	2	2				
perhepäivähoitaja/päiväkodit	4	4	1			
laitosapulainen	1,75	1,75				
* sis. Ryhmiksen lastenhoitaja						
<b>YHTEENSÄ</b>	<b>34,75</b>	<b>36,75</b>				
<b>Kehitysvammapalvelut</b>						
kv-avohuollon ohjaaja	1	1				
ohjaaja	2	2				
kv-lähihoitaja	1	1				
<b>YHTEENSÄ</b>	<b>4</b>	<b>4</b>				
<b>SOSIAALITOIMI YHTEENSÄ</b>	<b>93,25</b>	<b>99,25</b>	<b>102,75</b>	<b>102,75</b>	<b>102,75</b>	<b>102,75</b>

**VASTUUALUE****Lukumäärä****Muutokset****TERVEYSTOIMI****Virka- tai toiminimike****Tp 2008****Ta 2009****Tae 2010****Ts 2011****Ts 2012****Ts 2013****Hallinto:**

Johtava hoitaja

1

1

Toimistosihtööri

1

1

Kanslisti

0,5

0,5

**Terveysneuvonta:**

Terveysneuvoja

4

4

**Työterveysneuvonta:**

Terveysneuvoja

2

2

Kanslisti

0,5

0,5

**Vastaanotto:**

Ylilääkäri

1

\*

Terveyskeskuslääkäri

3

4

\*\*

Osastonhoitaja

1

1

Puheterapeutti

1

ostop.

Välinehuoltaja

1

1

Terveyskeskusavustaja

3

2

Perushoitaja

0,5

1

Laitosapulainen

1,5

1,5

Johtava farmaseutti

1

Fysioterapeutti

2

2

Laboratoriohoitaja

2

Tutkimushoitaja

1,5

Röntgenhoitaja	1	1				
Sairaanhoitaja	3	4				
<b>Tk-sairaala:</b>						
Osastonhoitaja	1	1				
Apulaisosastonhoitaja	1	1				
Sairaanhoitaja	12	14				
Perushoitaja	11	11				
Terveyskeskusavustaja	1	1				
Laitosapulainen	6,5	6,5				
<b>Mielenterveystoimisto:</b>						
Vastaava hoitaja	1	1				
Sairaanhoitaja	1	1				
Psykologi	0,5	0,5				
Tk-psykologi	1	1				
<b>Kuntoutumiskoti:</b>						
Lähihoitaja	1	1				
<b>Ympäristöterveydenhuolto:</b>						
Eläinlääkäri	1	1				
Terveystarkastaja	1	1				
<b>Hammashuolto:</b>						
Hammaslääkäri	2	2				
Hammashuoltaja	2	2				
Hammashoitaja	2	2				
Laitosapulainen	0,5		***			
Vastaanottoavustaja	1	1				
<b>YHTEENSÄ</b>	<b>76,5</b>	<b>76</b>	<b>76</b>	<b>76</b>	<b>76</b>	<b>76</b>

\* Ylilääkärin virkaa ei toistaiseksi täytetä

\*\* Terveyskeskuslääkärin viroista osa hoidetaan ostopalveluna

\*\*\* Laitosapulainen siirtynyt ympäristötoimen alaiseen siivoustoimeen.

## SIVISTYSLAUTAKUNTA

Virka- tai toiminimike	Tp 2008	Ta 2009	Tae 2010	Ts 2011	Ts 2012	Ts 2013
Sivistystoimenjohtaja	1	0,6				
Kansalaisopiston rehtori	1	1				
Toimistosihtööri (hallinto)	1	1				
Peruskoulun rehtori	1	1				
Lehtori	20	17				
Luokanopettaja	22	18				
Erityisluokanopettaja	2	2				
Erityisopettaja	4	4				
Päätoiminen tuntiopettaja	2	2				
Sivutoiminen tuntiopettaja	1	1				
Lukion rehtori	1	1				
Lehtori	8	6				
Sivutoiminen tuntiopettaja	2	2				
Suunnistusvalmentaja	1	0				
Hiihtosuunnistusvalmentaja	1	0				
Koulusihtööri	1	1				
Musiikinopettaja (kans. op.)	1	1				
Opistosihtööri	1	1				
Kulttuurisihtööri	1	0,7				
Kirjastonjohtaja	1	1				

Kirjastonhoitaja	1	1				
Kirjastovirkailija	1	1				
Kirjastovirkailija/auto	1	1				
Kirjastovirkailija/sivukirjastot	1	1				
Toimistovirkailija (kirjasto)	0	0				
Liikuntasihiteeri	1	1				
Liikunta-alueiden hoitaja	1	0				
Nuorisosihteeri	1	0				
Nuorisotyöntekijä	0	0				
Lastentarhanopettaja (esiopetus)	3	3				
osa-aik., vak.						
Koulunkäyntiavustaja, osa-aik.vak.	8	8	3			
Koulunkäyntiavustaja, osa-aik., määräaikainen	4	4	-3			
<b>YHTEENSÄ</b>	<b>95</b>	<b>81,3</b>	<b>81,3</b>	<b>81,3</b>	<b>81,3</b>	<b>81,3</b>

### YMPÄRISTÖLAUTAKUNTA

Virka- tai toiminimike	Tp 2008	Ta 2009	Tae 2010	Ts 2011	Ts 2012	Ts 2013
Ympäristötoimenjohtaja	1	1				
Kanslisti	2	2				
<b>Ympäristönhuoltopalvelut:</b>						
Ympäristönsuojelusihteeri	1	1				
Puutarhuri	1	1				
<b>Asunto- ja lupapalvelut:</b>						
Valvontamestari	1	1				
Toimistosihiteeri	1	1				
<b>Kunnallistekniset palvelut:</b>						
Työnjohtaja	0,4	0,4	0,5			
Rakennusmestari	0,6	0,6	-0,6			
Vesi- ja viemärlaitoksen hoitaja	2	2				
Tuntipalkkaiset henkilöt	1	1	-1			
<b>Talon palvelut:</b>						
<i>Siivouspalvelu:</i>						
Siivoustyönohjaaja	1	1				
Siistijä	6	6	1	-1		
Siistijä (osa-aik.)	2	2	-1			
<i>Kiinteistöhuolto:</i>						
Kiinteistöhoitaja	5	5			-0,5	-0,5
<i>Ruokapalvelu:</i>						
Palvelupäällikkö	1	1				
Emäntä	1	2				-1
Ravitsemistyöntekijä	10	10				
<b>Varikko:</b>						
<i>Varasto:</i>						
Työnjohtaja	0,6	0,6	-0,5			
Tuntipalkkaiset henkilöt	3	3				
Liikunta-alueiden hoitaja	1	1				
<i>Kuljetuspalvelu:</i>						
Kuljetussuunnittelija	0,5	0,5	-0,5			
<i>Kiinteistöjen kunnossapito:</i>						
Tuntipalkkaiset henkilöt	2	2				
<b>YHTEENSÄ</b>	<b>44,1</b>	<b>45,1</b>	<b>43</b>	<b>42</b>	<b>41,5</b>	<b>40</b>
<b>HENKILÖSTÖ YHTEENSÄ</b>	<b>405</b>	<b>384</b>	<b>381</b>	<b>378</b>	<b>374</b>	<b>371</b>

## 7 KUNNAN TUKI YRITYSTOIMINNALLE V. 2010

### 7.1 Maatilayritykset

Vuoden 2010 aikana yrityksille myönnettävät tuet käydään läpi elinkeinostrategian päivittämisen yhteydessä ja yhdessä yrittäjien kanssa päivitetään nyt käytössä olevat yritystuet.

Maaseudun yritysکوhtaisten koulutus-, neuvonta- ja suunnittelutuen maksuperusteet vuonna 2010

#### Tilakohtaiset suunnitelmat

Salaojitusuunnitelma 50 % enintään 260 €/suunnitelma

#### Erikoistuotantosuunnitelma

- perustamis-, tuotanto-, markkinointi-, yms. Suunnitelma 70 %, enintään 350 €/tuotannonala

#### Tuotantorakennussuunnitelma

- 50 %, enintään 840 €/suunnitelma

#### Metsätaloussuunnitelma

- 15%, enintään 250 €.

Tuettavaan osuuteen voi sisällyttää neuvojan matkakorvaukset, postimaksut ja vastaavat palvelun saamisen edellytyksenä olevat kustannukset

#### Tuetun maksullisen lomituksen lisääminen

- kunnan 2 €:n tuki/tunti Melan tukemille maksullisille *lomituspäiville* (*korjattu kirjoitusvirhe 22.12.2009 kunnan 2 €:n tuki/päivä Kelan tukemille maksullisille lomituspäiville*)

### 7.2 Muut yritykset

Vuoden 2010 aikana yrityksille myönnettävät tuet käydään läpi elinkeinostrategian päivittämisen yhteydessä ja yhdessä yrittäjien kanssa päivitetään nyt käytössä olevat yritystuet.

#### Oppisopimustuki

Hankasalmelaiselle yritykselle, joka tekee oppisopimuksen hankasalmelaisen työttömän kanssa. Tuki on 170 € kuukaudessa korkeintaan 12 kuukauden ajalta.

#### Korkotuki

Kunnan korkotukea voidaan myöntää toimitilainvestointeihin. Korkotuen suuruus on 2 % ja korkotukiaika 5 vuotta. Korkotuki voidaan myöntää pankkien, vakuutusyhtiöiden ja eläkekassojen lainoille. Korkotuen alainen lainan määrä voi olla enintään 70 % kustannuksista ja enintään 170.000 €. (Tuki koskee niitä yritysinvestointeja, joihin ei ole saatu / saada investointitukea esim. TE-keskukselta).

#### Koulutuksista

Yrittäjän toimialaan liittyvistä, korvataan kurssimaksuista 50%, enintään 400 €/v.

### Yrityksen kehittämiseen

Konsultointikustannuksista, jotka kohdistuvat yrityksen kehittämiseen, korvataan 50%, enintään 400 € / vuosi, mikäli rahoitusta ei ole mahdollista saada / saatu muista lähteistä.

### Messu/näyttelypaikkatuki

50 % enint. 300 €/näyttelykerta. Tuki voidaan myöntää kahteen tapahtumaan/yritys/vuosi. (Tuki koskee näyttelypaikan vuokraa.)

### Teollisuusmaan myynti

Teollisuusmaata myydessä peritään valtuuston kulloinkin vahvistama hinta ja liittymismaksu.

### Maksatus

Avustuksia on haettava kirjallisesti. Avustus maksetaan jälkikäteen ja hakemukseen on liitettävä kuittijäljennökset suoritetuista maksuista tai muu selvitys toimenpiteen toteutumisesta.

## 8 AVUSTUKSET VUODEN 2010 TALOUSARVIOSSA

Avustuksen tarkoitus	Määräraha	Määräraha	Muutos
	2009	2010	
	(sis. muutokset)		
<b>KUNNANHALLITUS</b>			
<i>Luottamushenkilöhallinto:</i>			
Veteraanien kuntoutus	13 000	13 000	0
Yleisavustus 4H:lle	12 500	12 500	0
9-luokkalaisten kesätyöllistämiseen 4H:lle		3 000	3 000
Stipendit tutkinnon suorittaneille hankasalmelaisille nuorille	29 500	30 000	500
Seurantalojen ylläpitoavustukset	3 500	3 500	0
Haja-asutusalueen vesihuolto	40 000	70 000	30 000
Joukkoliikenteen tukeminen	66 000	65 000	-1 000

Linja-autolla tehtävä ostoliikenne: Säkinmäki-Kirkonkylä-Säkinmäki-vuorot ja Niemisjärvi-Kk keskiv. aamuvuoro. Lisäksi kunnan sisäistä liikennettä Kärkkäälän ja Venekosken suuntaan lisätty. Haja-asutusalueella joukkoliikennettä hoidetaan reititettyinä taksiliikenteenä. Monipalveluliikenteenä 5 päivänä viikossa kunnan eri osista kirkonkylään. Seutulipputuki kuntalaisille. Koulujen loma-aikoina joukkoliikenne joudutaan osin hoitamaan kunnan toimesta.

Linja-autoliikenteen supistusten ja kouluverkkoratkaisujen vuoksi varaudutaan ostoliikenteeseen enenevässä määrin. Linjaliikenteen kulut koulujen oppilaskuljetuksista sisältyvät sivistyslautakunnan talousarvioon.

Palkkiot omakotitalon rakentajille	0	0	0
Suurtaapahtumien tuki	25 000	25 000	0
<i>Elinkeinopalvelut:</i>			
Stonel Oy (korkotuki, vesi- ja viem.liittymä, rak.luvat)	131 500	0	-131 500
<i>Maaseutupalvelut:</i>			
Kylätoimikuntien avustukset	1 700	1 700	0
4H, toimistohuoneen siivous ja vuokra (netto)		4 340	4 340
<i>Lomituspalvelut, Hallinto:</i>			
Tuettujen maksullisten lomapäivien tuki		7 000	7 000
<i>Kunnallinen työllistäminen:</i>			
Hankasalmelaisten nuorten työllistämiseen (4H)	16 000	16 000	0
Kuntalisä 200 €/ kk järjestöille työttömän (ensisijaisesti pitkäai- kaistyötön) työllistämiseksi (mm. Sotainvalidien Veljeskotisäätiöt, seurat, yhdistykset, kylätoimikunnat, Työkalupakki)	17 000	24 000	7 000
<b>SOSIAALITOIMI</b>			
Avustukset yhteisöille	2950	2500	450
<b>TERVEYSTOIMI</b>			
Mielenterveysyhdistys Tuikku	40 000	42 000	2 000
Vammaisjärjestöjen avustukset	1 000	1 000	0
Eläinlääkärin matkakorvausten subventio hyötyeläinten omistajille	4 200	4 200	0
<b>SIVISTYSLAUTAKUNTA</b>			
<i>Kansalaisopisto:</i>			
Kansalaisopiston opistolaiskunta	500	500	0
<i>Kulttuuritoimi:</i>			
Avustukset yhteisöille ja yksityisille	10 000	10 000	0
<i>Liikuntatoimi:</i>			
Avustukset seuroille	7 000	7 000	0
<i>Nuorisotoimi:</i>			
Avustukset nuorisojärjestöille	3 400	3 400	0
<b>YMPÄRISTÖLAUTAKUNTA</b>			
<i>Liikennealueet:</i>			
Yksityisteiden kunnossapitoavustukset	85 000	85 000	0
Yksityisteiden perusparannusavustukset	20 000	20 000	0
<b>Yhteensä euroa</b>	<b>529 750</b>	<b>450 640</b>	<b>-79 110</b>

## 9 KULJETUSKUSTANNUKSET JAOTELTUNA

(sisältyvät eri hallintokuntien talousarvioihin)

Joukkoliikenne		65 000
Toimintakeskus		22.000
VPL-kuljetukset (vammaispalvelulaki)		210.000
Sosiaalilainsäädännön mukaiset kuljetukset		77.800
- ateriat	32.500	
- SHL	30.000	
- Päiväkeskus	15.300	
Koulukuljetukset		473.000
- harjaantumisopetus	55.000	
- perusopetus	380.000	
- esiopetus	-	
- lukio	38.000	
<b>Yhteensä</b>		<b>847.800</b>