



**Hankasalmen kunnan
talousarvio 2012 ja
taloussuunnitelma 2012–2014**

Hyväksytty kunnanvaltuustossa 19.12.2011

Sisältö

1. LÄHTÖKOHDAT	3
1.1 KUNTALAIN TALOUSSÄÄNNÖKSET.....	3
1.2 HANKASALMEN KUNNAN STRATEGIA 2010-2014	4
1.3 HANKASALMEN KUNNAN TALOUDELLINEN TILANNE JA TULEVAISUUDEN NÄKYMÄT.....	4
1.4 TALOUSSUUNNITELMAN LAADINNAN PERUSTEET.....	7
1.4.1 Väestön määrä.....	7
1.4.2 Työllisyys.....	9
1.4.3 Käyttötaloudenmenojen kehitys	9
1.5 TALOUSARVION SITOVUUS.....	11
1.6 TALOUSSUUNNITTELUN TAVOITEASETANTA.....	11
2. TALOUSSUUNNITELMAN YHTEENVETO	12
2.1 KUNTATASON TALOUDELLISET JA TOIMINNALLISET TAVOITTEET	12
2.1.1 Konsernitason talouden tunnuslukuja	14
2.2 TIIVISTELMÄ VASTUUALUEITTAIN	15
2.3 KÄYTTÖTALOUS.....	18
2.3.1 Yhteenveto käyttötalouden talousarviosta (1000€).....	18
2.4 RAHOITUS	19
2.5 HENKILÖSTÖ	20
2.6 INVESTOINNIT	21
3. KÄYTTÖTALOUS JA TOIMINTA	21
3.1 KESKUSVAALILAUTAKUNTA	21
3.2 TARKASTUSLAUTAKUNTA.....	22
3.3 KUNNANHALLITUS	23
3.3.1 Keskus- ja luottamushenkilöhallinto.....	25
3.3.2 Yleishallinto	25
3.3.3 Maaseutu- ja työllistämispalvelut	28
3.4. SOSIAALI- JA TERVEYSLAUTAKUNTA	30
3.4.1 Sosiaalipalvelut	31
3.4.2 Kotihoito ja vanhustyö	34
3.4.3 Terveyspalvelut.....	37
3.5 SIVISTYSLAUTAKUNTA.....	41
3.5.1 Peruskoulut	42
3.5.2 Lukio	44
3.5.3 Kansalaisopisto	45
3.5.4 Kulttuuritoimi.....	46
3.5.5 Kirjasto	47
3.5.6 Liikuntatoimi	49
3.5.7 Nuorisotoimi	50
3.5.8 Päivähoito.....	52
3.6 YMPÄRISTÖLAUTAKUNTA	54
3.6.1 Ympäristöhuoltopalvelut	56
3.6.2 Asunto- ja lupapalvelut	58
3.6.3 Kunnallistekniset palvelut	61
3.6.4 Pelastustoimi	64
3.6.5 Talon palvelut	64
3.6.6 Varikko.....	66
3.6.7 Konsernin kiinteistöhallinto.....	68
4. LASKELMAT	70

1. LÄHTÖKOHDAT

1.1 Kuntalain taloussäännökset

Kuntalain 65 §:ssä todetaan:

Valtuuston on vuoden loppuun mennessä hyväksyttävä kunnalle seuraavaksi kalenterivuodeksi talousarvio. Sen hyväksymisen yhteydessä valtuuston on hyväksyttävä myös taloussuunnitelma kolmeksi tai useammaksi vuodeksi (suunnittelukausi). Talousarviovuosi on taloussuunnitelman ensimmäinen vuosi.

Talousarviossa ja -suunnitelmassa hyväksytään kunnan toiminnalliset ja taloudelliset tavoitteet. Talousarvio ja -suunnitelma on laadittava siten, että edellytykset kunnan tehtävien hoitamiseen turvataan.

Taloussuunnitelman on oltava tasapainossa tai ylijäämäinen enintään neljän vuoden pituisena suunnitelmakautena, jos talousarvion laatimisvuoden taseeseen ei voida arvioida kertyvän ylijäämää. Jos taseen alijäämää ei saada katetuksi suunnitelmakautena, taloussuunnitelman yhteydessä on päätettävä yksilöidyistä toimenpiteistä (toimenpideohjelma), joilla kattamaton alijäämä katetaan valtuuston erikseen päättämänä kattamiskautena (alijäämän kattamisvelvollisuus).

Talousarvioon otetaan toiminnallisten tavoitteiden edellyttämät määrärahat ja tuloarviot sekä siinä osoitetaan, miten rahoitustarve katetaan. Määräraha ja tuloarvio voidaan ottaa brutto- tai nettomääräisenä. Talousarviossa on käyttötalous- ja tuloslaskelmaosa sekä investointi- ja rahoitusosa.

Kunnan toiminnassa ja taloudenhoidossa on noudatettava talousarviota. Siihen tehtävistä muutoksista päättää valtuusto.

Aiempina vuosina aloitettua tulosyksikköjen talouden suunnittelun kehittämistä sekä toiminnallisten tavoitteiden asetantaa jatketaan vuonna 2012. Tavoitteena tulee olla, että tavoiteasetantaa kehitetään koko ajan ja että talouden suunnittelu on entistä pitkäjänteisempää kullakin tulospaikalla.

1.2 Hankasalmen kunnan strategia 2010-2014

Hankasalmen kunnan tehtävä (missio)

Hankasalmi on hyvä kunta asua, kasvaa, kasvattaa, ikääntyä, tehdä työtä, yrittää ja harrastaa.

Visio

Hankasalmi on hyvän arjen kunta.

Tehtäväämme toteutamme ja tavoitteeseemme pyrimme seuraavilla arvoilla:

Yhteisöllisyys
 Yhteistyökykyisyys
 Vastuullisuus
 Osallisuus
 Yrittäjyys

Päämäärät, joiden kautta arvomme ja tavoitteemme vuosina 2010-2014 toteutuvat:

- 1) Kunnan päätöksentekijät ja työntekijät ovat kiinnostuneita kuntalaisten ja kunnan sidosryhmien mielipiteistä ja ottavat ne huomioon.
- 2) Tehokkaasti ja taloudellisesti järjestetyillä palveluilla on turvattu kuntalaisten hyvinvointi.
- 3) Maaseutumainen Hankasalmi edistää päätöksillään kestävästä kehitystä kuntalaisten tarpeista lähtien.
- 4) Hankasalmella päätösten vaikutukset kuntalaisiin ja yrityksiin arvioidaan valmistelussa.
- 5) Hyvinvoivat ja osaavat työntekijät turvaavat palvelujen vaikuttavuuden ja mahdollisuuden kunnan kehittämiseen.

1.3 Hankasalmen kunnan taloudellinen tilanne ja tulevaisuuden näkymät

Hankasalmen kunnan 1990-luvulle saakka vahvana säilynyt taloudellinen tilanne heikkeni ajanjaksolla 1996–2000. Kuluvan vuosikymmenen alussa toteutettiin muun muassa kunnan vuokratulojen yhtiöittäminen ja valtion sekä kuntien välistä tulonjakoa tarkistettiin, mikä johti etenkin vuonna 2003 mutta myös vuonna 2004 ylijäämäisiin tilinpäätöksiin.

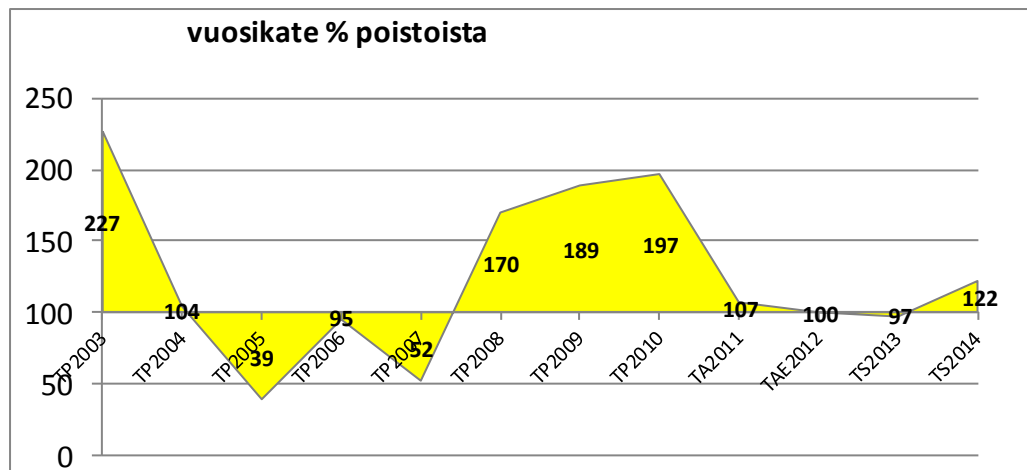
Tuon jälkeen kunnan taloudellinen tilanne heikkeni uudelleen. Vuosina 2005 - 2007 tehtiin alijäämäisiä tilinpäätökset. Vuosien 2008 - 2010 tilinpäätökset olivat kuitenkin selkeästi ylijäämäisiä ja taseeseen syntynyt alijäämä saatiin katetuksi. Vuoden 2011 talousarvio on laadittu ylijäämäiseksi, mutta sosiaali- ja terveystoimen menojen kasvu

– erityisesti erikoissairaanhoidon ja lastensuojelun menojen kohdalla – johtaa selkeästi alijäämäiseen tilinpäätökseen kuluvaan talousarviovuoden osalta.

Vuoden 2012 talousarvio ottaa huomioon tulevaisuuden kuntatalouden haasteet. Valtion leikkaukset peruspalvelujen valtionosuuksista ja kiinteistöveron poisto verotulotasausjärjestelmästä leikkaavat Hankasalmen kunnan tulo- ja palvelusetelien yli 800 000 euroa. Lisäksi erikoissairaanhoidon ja lastensuojelun menojen kasvu vuoden 2011 kuluessa heijastuu käyttötalouden menoihin myös vuonna 2012. Tämän vuoksi rakenteita ja palvelujen tuottamistapoja on tässä talousarvioesityksessä tarkasteltu aina kunnan johdosta alkaen. Lisäksi on jouduttu tarkastelemaan verotuksen ja esimerkiksi vesilaskutuksen tasoa, jotta keskeiset palvelut kunnassa kyetään turvaamaan.

Talouden haasteista huolimatta hyvät ja laadukkaat peruspalvelut ovat osa Hankasalmea myös tulevaisuudessa. Hankasalmi on hyvän arjen kunta strategiansa mukaisesti myös käytännössä, ei vain juhlapuheissa. Ensi vuosi onkin merkittävien palveluihin kohdistuvien investointien vuosi. Jäteveden puhdistamon siirtolinjojen rakentaminen, Aseman ja Niemisjärven koulujen peruskorjaukset sekä päivähoitojen tilojen luominen niihin ja vanhusten palvelutalon rakentaminen kirkonkylään kasvattavat kunnan lainakantaa. Olemassa olevat palvelut on kyettävä turvaamaan ja osin niitä on tilojen kohentamisella tuettavakin, jotta kunta on houkutteleva asuin- ja yritys- ja palvelu-alueena nyt ja tulevaisuudessa.

Viimeisimmän tilinpäätösvuoden 2010 vuosikate kattoi poistot 197 %:sti. Vuodelle 2011 laaditun talousarvion mukaan vuosikate kattaisi poistot 107 %:sti, mikä ei valitettavasti toteudu. Vuosien 2008 – 2010 talouden positiivinen kehitys ei johtanut Hankasalmea kuitenkaan onneksi käyttötalouden menojen hallitsemattomaan kasvuun, vaan tulo- ja palvelusetelien vahvoina vuosina tasapainotettiin taloutta.



Kuva: Hankasalmen kunnan vuosikate %:a poistoista

Talous on terve, jos vuosikate kattaa poistot säännöllisesti 100 %:sti. Talous on puolestaan kriisissä, jos vuosikate painuu negatiiviseksi. Hankasalmen kunta eli tavallaan vedenjakajalla viime vuosikymmenen puolivälissä. Silloin tarvittiinkin selkeitä toimia, joilla estettiin talouden kriisiytyminen. Veronkorotuksella loimimme vuoden 2008 talousarviossa itsellemme aikaa etsiä ne keinot, joilla turvasimme viime vuosina vakaan kuntatalouden. Vuosi 2011 nousi suureksi haasteeksi talouden taantuman johdosta. Mutta valtionosuusleikkausten ja verotulotasausjärjestelmän muutosten vuoksi vuo-

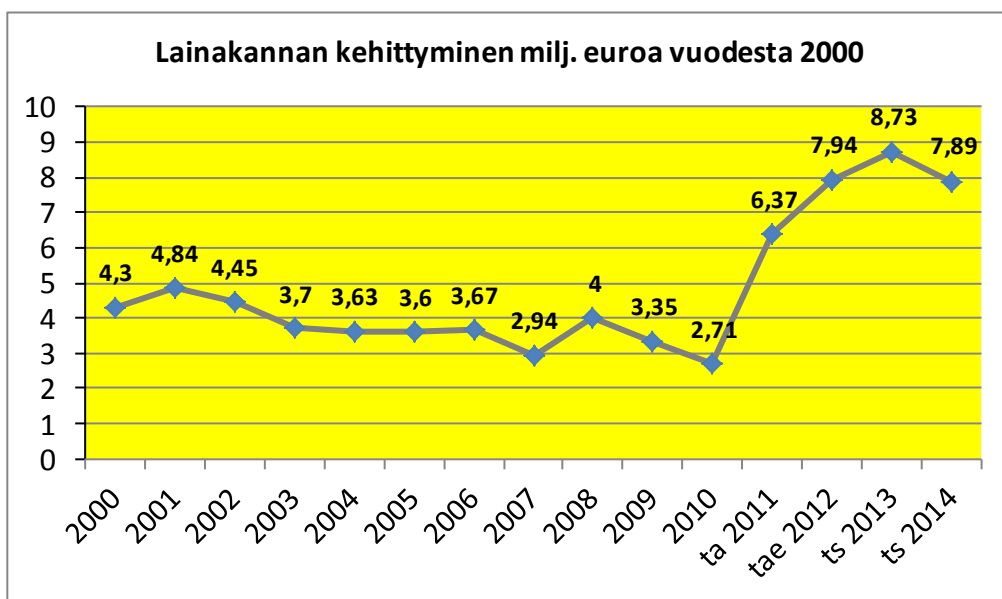
det 2012-2013 ovat vielä kuluva vuottakin haastavampia. Taloussuunnitelmakausi 2012 - 2014 tulee olemaan tervehtyneen kuntataloutemme haastava testiaika.

Kuntatalouteen ja kunnan tulevaisuuteen vaikuttaa voimakkaasti asukkaiden määrä kunnassa. Hankasalmella väkiluvun laskua on saatu hillittyä positiivisen muuttoliikkeen kautta. Tätä kehityskulkua pyritään tukemaan Niemisjärvellä Pienmäen alueen kaavoittamisella asuinrakentamiseen sekä kunnallistekniikan ja tiestön saattamisella sellaiseen kuntoon, että asuinalueen rakentuminen oikeasti käynnistyy. Osaltaan muuttoliikettä tukee kirkonkylän osayleiskaavan valmistuminen, koska se luo uusia tontteja kuntakeskukseen.

Syntyneiden määrä on ollut vuosina 2007-2011 korkeampi kuin muutoin 2000-luvulla. Viime vuosina tulomuuttajien määrä suhteessa poismuuttajien määrään on ollut positiivinen. Vuonna 2011 on kuitenkin jopa mahdollista, että muuttoliike olisi negatiivinen, ja kunnan väkimäärä tullee hiveneren vähenemään kuluva vuona. Väestön määrällä on voimakas vaikutus kunnan työvoimaan, huoltosuhteen kehittämiseen sekä vero- ja valtionosuustulojen kehittämiseen.

Työttömyysaste Hankasalmella painui vuonna 2008 parhaimmillaan noin 8 %:iin. Kyseinen kehityskulku oli sekä kuntalaisten hyvinvoinnin että kunnan talouden kannalta erittäin positiivinen asia. Maailman talouden kriisiytyminen näkyi jo vuonna 2009 työttömyyden vähittäisenä nousuna ja siitä eteenpäin työttömyys on ollut Hankasalmella huolestuttava ongelma. Vuonna 2011 työttömyys on vaihdellut 15 % - 10,7 % välillä ja oli lokakuun lopussa 2011 edelleen 11,9 %, mikä on noin prosenttiyksikön heikompi taso, kuin Keski-Suomen tai Jyväskylän seudun tilanne. Työttömyyden hoito edellyttää jatkossakin aktiivista ja eri tahojen yhteisvastuullista työtä työttömyyden vähentämiseksi.

Lainakanta oli vuoden 2010 lopussa 2,71 miljoonaa euroa, mikä teki asukasta kohden 489 euroa. Lainakannan kasvua on hillitty viimeisimmät vuodet, millä on pyritty varautumaan tulossa oleviin mittaviin investointeihin. Vuosina 2008 – 2009 mittavin investointimeno oli Aseman koulun peruskorjaus. Vuosille 2010 - 2012 sijoittuu kunnan mittavin lähivuosien investointi, eli jätevedenpuhdistamon rakentaminen ja siirtolinjojen vetäminen Niemisjärveltä uuteen puhdistamoon. Sen ohella Aseman Pikku-koulun ja Niemisjärven koulun peruskorjaukset sekä vanhusten palvelutalon rakentaminen kirkonkylään kasvattavat lainakantaamme merkittävästi tulevina vuosina. Näiden investointien jälkeenkin kunnan lainamäärä on kuitenkin pienempi kuin kuntien keskimääräinen lainamäärä Keski-Suomessa tai Suomessa ylipäätään.



Kuva: Lainakannan kehittyminen vuodesta 2000

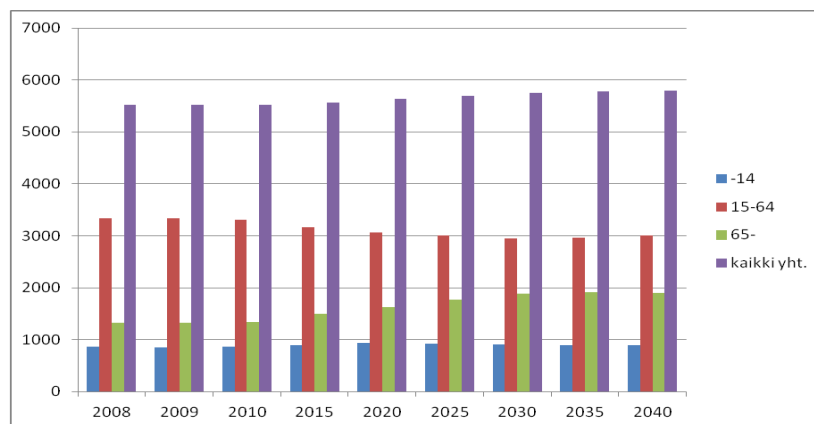
Yllä oleva kuvan kohdalla on todettava, että 2011 vuoden lopussa lainakanta tulee olemaan 5,24 miljoonaa euroa, eli talousarviota pienemmällä tasolla.

1.4 Taloussuunnitelman laadinnan perusteet

Talousarvion taloussuunnitelmavuosi 2013 on arvioitu hieman alijäämäiseksi. Talousarviovuonna 2012 pyritään sen sijaan 0-tulokseen ja vuoden 2014 taloussuunnitelma osoittaa puolestaan ylijäämää.

Taloussuunnitelman laadinnassa on otettu huomioon mm. seuraavat kunnan talouteen oleellisesti vaikuttavat seikat:

1.4.1 Väestön määrä

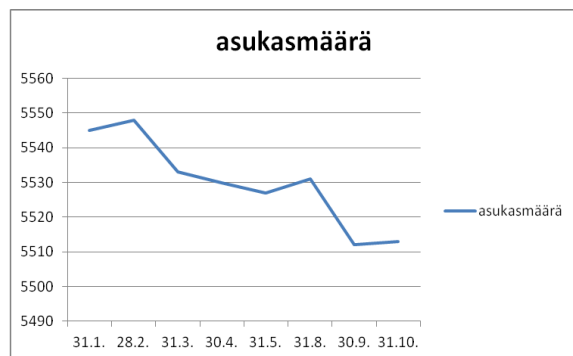


Kuva: Tilastokeskuksen ennuste 2001

Väestön määrän ja rakenteen kehittämisellä on suurin merkitys niin toimintojen järjestämiselle Hankasalmissa, kuin niiden rahoituksellekin. Hankasalmen kunnan väestön kehittämiselle on olemassa kolme ennustetta laadittaessa vuoden 2012 talousarviota.

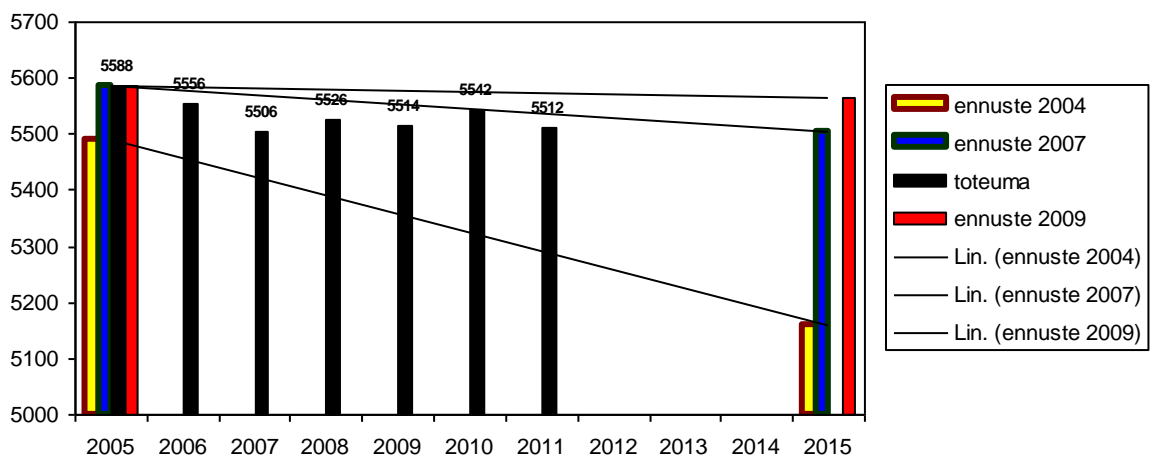
Tilastokeskuksen ennuste vuodelta 2004, joka pohjautuu kyseistä vuotta aiemmin tilastoituihin muutoksiin, ennustaa väestön määräksi Hankasalmissa vuonna 2025 tasan 5000 henkeä. Saman tietolähteen Paras –hanketta varten vuonna 2007 laatima ennuste osoittaisi taas, että väkimäärä kasvaa hieman vuoteen 2025 mennessä ja olisi tuolloin 5560. Syksyllä 2009 laaditun ennusteen mukaan vuoteen 2025 väkimäärä kasvaisi vieläkin enemmän. Tämän ennusteen mukaan väestömääräennuste vuoteen 2025 on 5701 henkilöä.

Näitä kolmea ennustetta ja niiden toteutumista on kunnassa seurattava. Erityisesti on huomioitava, että negatiivisemmässakin ennusteessa kunnan muuttoliike on pääosin positiivinen, eli Hankasalmissa muuttaisi enemmän asukkaita kuin täältä muuttaisi pois. Syntyneiden ja kuolleiden vuotuinen ero kunnassa on noin 30-40 henkilöä. Positiivisemmissä ennusteissa muuttoliike on niin voimakkaasti positiivista, että se kattaisi syntyneiden ja kuolleiden erotuksen vuosittain.



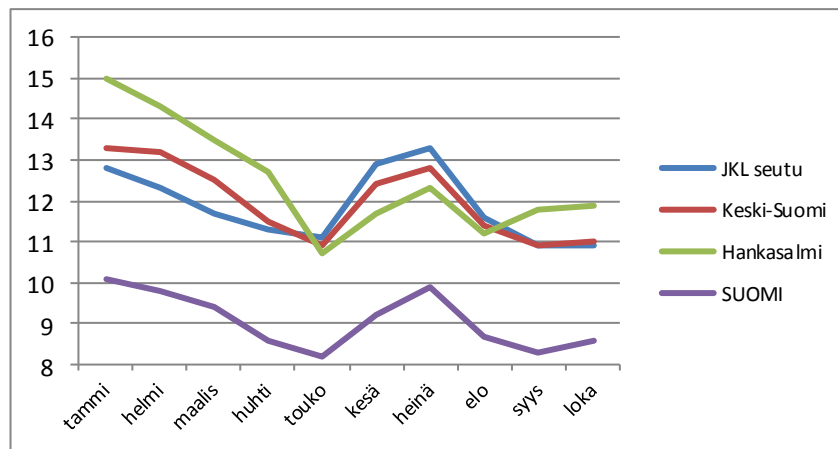
Kuva: Asukasmäärän kehittyminen Hankasalmissa vuoden 2011 kuluessa

Kuluvan vuoden tilastojen valossa voi arvioida vuonna 2011 väestön määrän pysyvän lähes ennallaan. Huomioitava kuitenkin on, että vuosi 2011 saattaa olla myös muuttotappiainen vuosi Hankasalmen osalta. Taloussuunnitteluvuosien väestöennuste on laadittu varovaisuuden periaatteella. Väestön arvioidaan kasvavan talousarvion suunnittelukaudella vuosittain noin 10 henkilöllä. Muuttoliike on kuitenkin pääosin ollut koko 2000-luvun positiivinen, eli kuntaan on muuttanut enemmän kuin kunnasta on kuntalaisia muuttanut pois. Vuonna 2010 kuolleita oli noin 20 enemmän kuin syntyneitä. Alla oleva kuva osoittaa, että haasteellista on saavuttaa positiivisimpia väestömääräennusteita ja tuota varovaista väestökasvutavoitetta.



Kuva: Väestömäärä suhteessa ennusteisiin (2011 arvio toteuman suhteen)

1.4.2. Työllisyys



Kuva: Työttömyysprosentin kehitys vuonna 2011

Hankasalmen kunnan työttömyysaste oli syyskuun 2010 lopussa 11,3 % ja vuoden 2011 syyskuun lopussa 11,8 %. Nuorten alle 25-vuotiaiden työttömien määrä on vaihdellut 20-30 välillä. Tosin lokakuussa 2011 määrä on vain 13, mikä on paras luku pitkään aikoihin. Työttömyys kasvattaa kunnan toimeentulotukimenoja ja näin ollen myös sosiaalitoimen menoja. Pienillä viiveillä se vähentää myös kunnan verotulokertymää. Ja tietysti työttömyys vaikuttaa kaikkein keskeisimmin monien hankasalmaisten toimeentuloon.

1.4.3 Käyttötalousmenojen kehitys

Vuoden 2012 talousarvio mahdollistaa käyttötalouteen 4,8 % kasvun. Talouden kannalta kasvu on liian suuri, kun samanaikaisesti tulorahoitus leikkaantuu muun muassa peruspalvelujen valtionosuuksiin tehtävien leikkausten vuoksi. Toisaalta palkankorotusten kokonaiskustannusvaikutus ensi vuoden osalta on lähes 2,8 % kunnan palkkasummaan.

Käytännössä sivistystoimen, sosiaalitoimen ja terveystoimen vastuualueille mahdollistetaan käyttötalousmenojen selkeä kasvu ja kunnanhallituksen vastuualueen ja ympäristölautakunnan talousarvio ei pidä sisällään edes palkkamenojen kasvua kokonaisuudessaan. Näillä vastuualueilla onkin yt-menettelyn kautta etsitty uudenlaisia tapoja hallinnollisten tehtävien hoitamiseksi kunnassa.

Toisaalta tulee huomioida, että erikoissairaanhoidon varatut määrärahat ovat niukemmat, kuin tämän vuoden toteuma menojen suhteen tulee olemaan. Päivähoidossa palvelutarve on kasvava ja perhepäivähoidon palkkausmuutokset nostavat menoja entisestään. Sosiaalitoimen määrärahavaraukset ovat pienemmät kuin vastuualueen tämän vuoden toteuma ja muun muassa asumispalveluja kaikkien niiden piirissä olevien osalta joudutaan järjestelemään uudelleen. Perusterveydenhoidon talousarvioesitys pitää sisällään muun muassa päivystyksen selkeän vähenemisen Hankasalalla. Koulujen osalta puututaan jo tällä talousarviolla tuntikehykseen ja vapaa-aikatoimi on järjestettävä lähitulevaisuudessa nykyistä tehokkaammin.

Vastuualueiden taloussuunnitelmavuosien 2013–2014 käyttötalouden nettomenojen kehitys on 5,3 – 5,7 % tasolla kokonaisuudessaan – ja sen tulorahoitus jatkossa mahdollistaa. Mahdollistaa edellyttäen, että kunnan talous säilyy tasapainossa vuonna 2012 ja uusia leikkaustoimenpiteitä ei kuntien valtionosuuksiin tulevana vuosina tehdä. Palveluihin käytettävissä olevia menoja ei ole tuloihin nähden varaa tästä kasvattaa. Käytännössä tämä merkitsee sitä, että eri tulosyksiköjä ohjataan tekemään sellaisia priorisointeja ja valintoja, joilla keskeisimmät ja välttämättömimmät palvelut pääosin kyetään turvaamaan. Sen lisäksi on tarpeen jatkaa jo aloitettuja rakenteellisia uudistuksia.

1.4.4. Verotus

Tuloveroprosentti korotetaan 20,5 % tasolle vuodelle 2012, kun se aiemmin oli 20 %. Kiinteistöveroista yleistä kiinteistövero ja muun kuin vakinaisen asunnon kiinteistövero puolestaan korotetaan 0,9 %:sta 1,1 %:iin, vakituisen asuinrakennuksen kiinteistövero 0,4 %:sta 0,5 %:iin.

Käyttötalousmenojen kasvu samalla, kun tulorahoitus leikkaantuu, pakotti kunnan tarkastelemaan myös verotuksen tasoa.

1.4.5. Väestörakenne

Väestörakenteesta johtuva palvelutarpeen muutos edellyttää resurssien uudelleen suuntaamista. Peruskoululaisten lukumäärän väheneminen edellytti kouluverkon tarkistamista. Vuonna 2008 lakkautettiin kaksi ja vuonna 2009 yksi alakoulu. Toisaalta vanhusten määrä on kasvanut samoin kuin ikääntyvien palvelutarve ja se edellyttää palvelujen selvää suuntaamista vanhustenhuoltoon. Talouden tasapainoon saattamisella turvataan mahdollisuudet kehittää kestävästi vanhuspalvelujakin.

Näin ollen vuonna 2012 investoidaan vanhusten palveluasumiseen. Toisaalta olemassa olevaa kouluverkkoa peruskorjataan myös. Päivähoitoon luodaan uusia tiloja. Näin siksi, että muuttoliikkeen myötä 0-6 vuotiaiden määrä kunnassa on pitkää aikaa kasvussa.

1.4.6. Yhteistyö

Yhteistyömahdollisuudet kuntakentän kesken ovat lisääntyneet tai ainakin yhteistyön lisäämiseksi on itse oltava aktiivinen. Hankasalmen kunta oli aktiivisesti mukana Jyväskylän verkostokaupunkihankkeessa ja on kuullut vuoden 2004 alusta osaksi Jyväskylän seutukuntaa.

Jyväskylän seutukunta on nyt yhdessä Jämsän ja Äänekosken seutukuntien kanssa yhteisessä KOKO-hankkeessa ja Hankasalmi on tuossa kehitystyössä mukana. Terveystoimi on vuoden 2011 alusta kuulunut JYTEen, terveydenhuollon yhteistoiminta-alueeseen, jossa Jyväskylä toimii vastuukuntana Jyväskylän, Hankasalmen, Muuramen ja Uuraisten kuntien muodostamalle terveystoimen järjestämisalueelle. Vuoden 2011 aikana taloustoimessa ollaan liittynyt tietojärjestelmien osalta Jyväskylän talouspalvelukeskukseen ja vuoden 2012 kuluessa yhdistetään henkilöstö- ja palkkahallinnon tietojärjestelmät samalla tavoin. Puhelinkeskuksen kohdalla harkitaan yhteistyön syventämistä Jyväskylän kanssa.

Hyviä ja toimivia yhteistyösuhteita on myös kuntanaapureihin. Konnevesi on mukana yhteisessä kansalaisopistossa Hankasalmen kanssa ja Laukaa alkaa vuoden 2013

alusta hallinnoimaan laajan kuntajoukon maaseututoimea – Hankasalmi on tuossa yhteistoiminta-alueessa mukana. Hankasalmi itse on lomitustoiminnassa palvelujen tuottaja viidelle muulle lähikunnalle.

1.5 Talousarvion sitovuus

Käyttötalouden osalta talousarvio on valtuustoon nähden sitova vastuualueittain käyttötalousneton osalta, poikkeuksena vesihuoltolaitokset. Vastuualueen sisällä tapahtuvista muutoksista ja sitovuudesta päättää lautakunta. Kunnanhallituksen vastuualueen osalta muutoksista päättää kunnanhallitus. Kullakin vastuualueella on velvollisuus päivittää käyttötaloussuunnitelmansa välittömästi, mikäli osoittautuu, että talousarvion pohjaksi tai sen pohjalta laadittu vastuualueen käyttötaloussuunnitelma ei jonkun tai joidenkin kustannuspaikkojen osalta olisi toteutumassa.

Talousarvion noudattamiseen ja toteutumisen seuraaminen on ehdottoman välttämätöntä. Talousarvion toteutumista on neljännesvuosittain käsiteltävä lautakunnissa päätöspykälänä, jossa annetaan selvitys kunnanhallitukselle talouden ja toiminnan toteutumisesta talousarviovuoden kyseisessä vaiheessa. Mikäli tässä yhteydessä ilmenee, että talousarvioon pohjautuva käyttötaloussuunnitelma on joiltain osin ylittymässä, on samassa yhteydessä taloudesta vastaavien viranhaltijoiden annettava selvitys lautakunnalle ja edelleen kunnanhallitukselle, miten arvioitavissa olevat talousarviomäärärahojen ylitykset kyetään kattamaan talousarviovuoden aikana vastuualueen sisällä.

Vesihuoltolaitokset ovat vuodesta 2002 alkaen laskennallisesti eriytettyä liiketoimintaa. Edellä mainitusta sitovuustasosta poiketen vesihuoltolaitokset -kustannuspaikka on nettobudjetin toteutumaltaan suoraan valtuustoon nähden sitova.

Toiminnalliset tavoitteet ovat vastuualueittain sitovia lautakuntatasolla, ellei yksittäisen mittarin kohdalla ole mainittu valtuustotason sitovuudesta. Toiminnalliset tavoitteet tulee mitoittaa siten, että ne ovat saavutettavissa käytettävissä olevilla talousarviomäärärahoilla.

Investoinnit ovat valtuustoon nähden sitovia kohtien asuinrakennukset ja muut talonrakennukset osalta ja liikenneväylät osalta investointikohteittain. Muutoin investointien sitovuustaso on hankkeiden yhteenlaskettu summa, esimerkkinä vaikkapa irtain omaisuus sivistyslautakunnan osalta. Kustannuspaikkojen välisistä muutoksista lautakunnittain päättää asianomainen lautakunta tai kunnanhallitus kunnanhallituksen vastuualueen osalta.

Rahoitus- ja tuloslaskelmaosan muutoksista päättää valtuusto.

1.6 Taloussuunnittelun tavoiteasetanta

Kunkin vastuualueen ja tulosityksikön kohdalla esitetään strateginen tavoite keinot ja mittarit, mitkä on johdettu koko kuntastrategiasta.

Lisäksi toiminnallisille tavoitteille on asetettu seuraavat vaatimukset:

- tavoitteet kuvaavat palvelujen saatavuutta ja vaikutusta kuntalaisille
- tavoitteilla on yhteys kunnan taloudellisiin resursseihin
- tavoitteiden toteutumista pitää pystyä seuraamaan

2. TALOUSSUUNNITELMAN YHTEENVETO

2.1 Kuntatason taloudelliset ja toiminnalliset tavoitteet

Tavoite	Mittari	Tp 2010	Ta 20 11	Tae 2012	Ts 2013	Ts 2014
Kuntatalous						
Tulorahoituksen riittävyys juoksevien menojen kattamiseen:	Vuosikate (milj€)	1,9	1,1	1,4	1,5	1,9
	Vuosikate €/asukas	338	201	244	263	347
	Vuosikate poistoista, %	197	107	100	97	122
Maksu- valmius	Kassan riittävyys, pv -keskimäärin kunnissa 30pv -riittävä 14 pv	24	22	23	23	24
Käyttötalouden nettomenot	Toimintakate €/asukas	-4 836	-4 995	-5 225	-5 491	-5 790
Toiminta						
Palvelutaso	Kuntalaiskysely, tehty vuonna 2007 hyvinvointi-strategian pohjaksi. <i>Kuljetuspalveluiden asiakaspalaute</i>					
	Asukasluku 31.12.	5540	5530	5540	5550	5560

Talouden tunnuslukuja	Mittari	Tp 10	Ta 11	Tae12	Ts13	Ts14
Tulorahoituksen riittävyys pitkän aikavälin menojen kattamiseen: -lainojen hoitaminen	Lainanhoitokate >2 hyvä, 1-2 tyydyttävä, <1 heikko	2,8	1,3	1,3	1,2	1,4
-investointien tekemiseen	Investointien tulorahoitusprosentti	54,8	20	35	57	144

Kunnan vakavaraisuus	Omavaraisuusaste, %	72,9	65	61	59	61
	suhteellinen velkaantuneisuus %	19,6	30	32	33	29
Vieraan pääoman määrä	Lainamäärä €/asukas	488	1151	1432	1572	1419
Toimintatuottojen osuus toimintakuluista	% ulk.+sis.	24,3	27,6	26,9	26,5	26,3
Kunnallisveron taso	Kunnallisveron taso	20,0	20,0	20,50	20,50	20.50
Kiinteistöveron taso	Kiinteistövero-prosentti					
	-yleinen	0,90	0,90	1,1	1,1	1,1
	-vak.asuinrak	0,40	0,40	0,50	0,50	0,50
	-muut asuinrak	0,95	0,95	1,1	1,1	1,1
	-voimalaitos	2,50	2,50	2,50	2,50	2,50

Toiminnan kysyntä- / laajuustietoja	Mittari	Tunnusluku
Asukkaita	lukumäärä 31.12.2010	5 542
Kuntalaisten ikärakenne 31.12.2010	0 – 14 vuotiaita, osuus %	15,4
	15 – 64 vuotiaita	60,4
	65 – 74 vuotiaita	11,4
	yli 75 vuotiaita	12,8
Väestöennuste (Tilastokeskuksen ennuste 2009)	vuonna 2020	5 634
	vuonna 2030	5 750
	vuonna 2040	5 798
Huoltosuhde 31.12.2009 (Tilastokeskus)	Työvoiman ulkopuolella ja työttömänä olevat yhtä työllistä kohti	1,8
Elinkeinorakenne eli kunnassa asuva työllinen työvoima yhteensä riippumatta siitä, missä kunnassa työpaikka sijaitsee 31.12.2009 (Tilastokeskus, lopullinen tieto)	Työlliset yhteensä, lukumäärä	1 938
	Maa- ja metsätalous, kalatalous, osuus %	14,8
	Kaivostoiminta, sähkö-, kaasu-, lämpö, vesi, viemäri- ja jätehuolto	1,4

	Teollisuus	12,4
	Rakentaminen	7,3
	Kauppa, majoitus- ja rav.toiminta, kuljetus ja varastointi	20,7
	Informaatio ja viestintä	0,9
	Rahoitus-, vakuutus ym.	1,0
	Kiinteistöalan toiminta	0,4
	Hallinto- ja tukipalv.	7,3
	Julkinen hallinto ja maanpuolustus, sos.vak. koulutus, terv. ja sos.palvelut	26,4
	Muut palvelut	5,1
	Toimiala tuntematon	2,3
Työllisten määrä 30.9.2011 ^{x)}	Lukumäärä	2278
Työttömyys 30.9.2011 ^{x)}	Lukumäärä	269
	Osuus %	11,8

^{x)} Luvuissa otettava huomioon, että työllisten määrää ja työttömyysprosenttia verrataan työvoimaan 31.12.2007

2.1.1 Konsernitason talouden tunnuslukuja

Talouden tunnuslukuja	Mittari	Tp 2010	Ta 2011	Tae 2012	Ts 2013	Ts 2014
Vieras pääoma	Lainamäärä milj €	9,9	13,0	13,9	14,2	12,9
	Lainamäärä €/asukas	1782	2452	2504	2557	2315

2.2 Tiivistelmä vastuualueittain

Kunnanhallitus

Vuonna 2010 hyväksyttiin valtuustossa uusi kuntastrategia. Vuonna 2011 on sen pohjalta laadittu kuntaan johtamisen käsikirjaa, joka liitteineen vastaa kunnan johtamisen ja riskienhallinnan tarpeisiin. Yhteistyökumppanina työssä on ollut Audiapro. Tuon käsikirjan viimeistely ja jalkauttaminen tulee olemaan vuoden 2012 keskeisin strateginen prosessi, jota kunnanhallitus päämäärätietoisesti johtaa.

Sen työn yhteyteen tullaan liittämään kauan kaivattu hyvinvointistrategian laatiminen ja päätösten vaikutusten ennalta-arviointi. Niissä tukenamme on Pohefa-hanke. Elinkeino- ja työllisyyspoliittinen ohjelma on vuodelta 2008 ja se tulee päivittää vuoden 2012 kuluessa. Nämä edellä luetellut keskeiset strategiset prosessit ovat kunnanhallituksen vastuualueen vetovastuulla.

Kunnan sääntöjen päivittämistä jatketaan. Hallintosääntö päivitettiin 2008, mutta jo tämän talousarvion yhteyteen tehdyt muutokset vaativat hallintosäännönkin tarkastelua ensi vuoden kuluessa. Henkilöstöpolitiikassa jatketaan henkilöstökertomuksen kokoamista ja työtyytyväisyyskyselyjen toteuttamista. Kyseisten asiakirjojen tietojen pohjalta toteutetaan tarvittavia toimenpiteitä henkilöstön työssä jaksamisen ja työssä viihtymisen eteen. Varhaisen välittämisen mallin toteutumista käytännössä seurataan ja tuetaan.

Tiedotuksessa jatketaan yhteistyötä Hankasalmen Sanomien kanssa kunnan 4 kertaa vuodessa ilmestyvän tiedotuslehden julkaisemiseksi. Kunnan henkilöstölehti Vipunen on säännöllisin ja tärkein henkilöstölle kohdistettava painettu viestiväline, joka julkaistaan 6 kertaa vuodessa. Henkilöstölehden muuttamista sähköiseen muotoon harkitaan vakavasti ensi vuoden aikana.

Sähköistä viestintää kehitetään ja lisätään muutoinkin. Esityslistat ja pöytäkirjat liitteineen julkaistaan sähköisesti. Kunnan www-sivujen käyttöä sekä sisäisessä että ulkoisessa viestinnässä tullaan tehostamaan ja sivut uusitaan vuoden 2012 aikana. Kunnan palveluista kirjasto ja kulttuuritoimi ovat jo sosiaalisessa mediassa ja kunnan hallinnonkin on liityttävä tämän viestintäkanavan käyttäjien joukkoon. Kuntalaisten vaikutusmahdollisuuksia kasvatetaan lisäämällä kyselyjä ja asukastilaisuuksia. Niillä pyritään mahdollisimman kattavaan vuorovaikutukseen eri sidosryhmien kanssa. Henkilöstön intraa kehitetään toimimaan aidosti aktiivisesti kevään 2012 aikana. Luottamushenkilöiden ekstranet tietopankkeineen saadaan myös valmiiksi kevään 2012 aikana.

Seutuyhteistyössä muiden kuntien kanssa ollaan aloitteellisia ja ennakkoluulottomia. Seutuyhteistyötä toteutetaan KOKO-ohjelman mukaisesti Jyväskylän, Jämsän ja Äänekosken seutujen kuntien kanssa. Seudullisen yhteistyön koordinoivastuu on kunnanhallituksen vastuualueella. Suurimmat tavoitteet kohdistuvat seudullisen terveydenhoidon toiminnan vakiinnuttamiseen toimivalla nykyisellä tasolla. Taloushallinnon tietojärjestelmien liittäminen osaksi Jyväskylän talouspalvelukeskuksen kautta toteutettavaa palvelua viedään loppuun vuoden 2012 kuluessa. Uudet tietojärjestelmät parantavat henkilöstö- ja taloushallinnon toimintamahdollisuuksia.

Maaseutupalveluissa maatalojen sukupolvenvaihdosten edistäminen on keskeinen päämäärä. Maaseutuhallinnossa valmistaudutaan 2013 alusta aloittavaan - Laukaan

vastuukuntana vetämään yhteistoiminta-alueeseen. Lomituksessa entistä määrätieto-
toisemmin kohdennetaan toimenpiteitä työssä jaksamiseen ja työhyvinvointiin.

Sosiaali- ja terveyslautakunta

Sosiaalipalvelujen talousarvion kustannusten arvioinnissa on otettu huomioon kuluvan
vuoden toteumat ja ennusteet. Kustannuksiin on sisällytetty tiedossa olevat
lainsäädäntöön liittyvät ja muut toiminnan muutokset. Lastensuojelulakiin,
perhehoitajalakiin ja omaishoitajalakiin on tulossa muutoksia. Vuoden 2012 alusta
perhehoidosta tulee laitoshoitoon nähden ensisijainen sijaishuollon muoto. Kuitenkin
se, ettei soveltuva sijaisperhettä löydy, voi johtaa siihen, ettei sijoitusta voida
toteuttaa perhehoitona. Näin voi käydä esimerkiksi silloin, jos lapsen hoito ja huolto
vaatii erityisosaamista, jota ei ole saatavilla.

Perhehoidon hoitopalkkion vähimmäismäärä on ollut 353,62 euroa, mutta vuoden
alussa hoitopalkkion vähimmäismäärä perhehoidossa olevaa henkilöä kohti
kuukaudessa nostetaan 650 euroon. Perhehoitaja- ja omaishoitolakeihin on lisätty
säännös, jonka mukaan kunta voi järjestää perhehoitajan/omaishoitajan vapaan tai
muun poissaolon ajaksi tarvittavan sijaishoidon tekemällä toimeksiantosopimuksen.

Omaishoidettavien määrä on edelleen lisääntynyt, mikä on kasvattanut omaishoidon
tuen määrärahan tarvetta. Kasvua on tapahtunut 32 % vuodesta 2009. Lisäksi
avopalveluissa kustannuksia on lisännyt vammaispalvelulain muutokset 1.9.2009 ja
1.1.2011, joiden perusteella avustajatunteja on myönnettävä myös harrastuksiin ja
yhteiskunnalliseen osallistumiseen 30 tuntia/kk.

Sosiaali- ja terveystalouden asiakasmaksut tarkistetaan joka toinen vuosi.
Seuraavat tarkistettavat maksut tulevat voimaan vuoden 2012 alusta. STM ilmoittaa
uusista asiakasmaksuista ja tuloajoista vasta marraskuussa 2011, joten muutosten
vaikutusta asiakasmaksutuloihin ei ole voitu talousarviota valmisteltaessa arvioida.

Vanhuspalvelujen sisällöllistä ja menetelmällistä kehittämistä jatketaan edelleen.
Tavoitteena on laitoshoidon vähentäminen, kun samalla lisätään ns. välimuotoista
asumista. Uuden tehostetun palveluasumisyksikön suunnittelu ja rakentaminen jatkuu
vuoden 2012 aikana. Palveluiden kysyntä vanhusten ja mielenterveyskuntoutujien
asumispalveluiden ostoissa on jatkuvasti lisääntynyt, joten tavallisen asunnon ja
laitoshoidon väliin jäävien ratkaisujen kehittäminen on välttämätöntä. Myös
perhekotipaikkojen väheneminen on vaikuttanut ostopalveluita lisäävästi. Talousarvio
on kuitenkin laadittu olettaen, että kolmetoista ostopalvelupaikkaa pystytään
vähentämään vuosien 2011 – 2012 aikana.

JYTE:n järjestämien terveydenhuoltopalveluiden talousarvion perustana ovat nykyiset
palvelut lukuun ottamatta lääkäripäivystyspalveluja, joita kehitetään maakunnallisten
ehdotusten pohjalta. JYTEä on pyydetty varautumaan siihen, että Hankasalmen
toteutetaan vuonna 2012 kunnan sairaalan muuttaminen hoivasairaalaksi. Muutoksen
taloudelliset ja toiminnalliset vaikutukset ajoittuvat vuoteen 2013.

Talousarvioon sisältyvät meneillään olevat hankkeet. Hankasalmen kunta osallistuu
VANHUS-KASTE II -hankkeeseen (2010 – 2012), joka tukee kuntia vanhuspalvelujen
uudistamisessa. Sosiaalipalveluiden osalta kunta on mukana OSKU -hankkeessa
(2011 – 2013), jonka tavoitteena on kuntouttavan työtoiminnan kehittäminen. Kunta
osallistuu Keski-Suomen Arjen mieli-hankkeeseen (2011 – 2013), jossa kehitetään
mielenterveys- ja päihdetyötä. Talousarviossa on myös varauduttu Mobile-kuntien
yhteisen sosiaalipäivystysyksikön perustamiseen.

Sivistyslautakunta

Sivistystoimen vastuualueella tulee tapahtumaan vuonna 2012 merkittäviä rakenteellisia ja toiminnallisia muutoksia. Syksyllä 2010 perustettiin työryhmä selvittämään päivähoiton siirtämistä sosiaali- ja terveystoimen vastuualueelta sivistystoimen vastuualueelle. Selvitys saatiin valmiiksi vuoden 2010 lopulla ja keväällä 2011 selvitettiin lisäksi, miten päivähoiton siirto vaikuttaa sivistystoimessa meneillään olevaan kehittämisen prosessin kokonaisuuteen. Kunnanvaltuusto päätti 13.6.2011 kokouksessaan, että päivähoiton ja sivistystoimen yhdistyminen toteutetaan työryhmän esityksen suuntaviivojen mukaisesti siten, että 1.1.2012 alkaen päivähoito siirtyy kokonaisuudessaan sivistystoimen vastuualueelle.

Sivistystoimen vapaa-ajan palvelutarjonnan ja tuloksellisuuden kehittämisen suunnitelmaa on työstetty yhdessä päättäjien ja sivistystoimen henkilöstön kanssa syksystä 2010 alkaen niin, että lopullinen palvelumalli tulee olemaan valmis syyskuun 2012 loppuun mennessä. Prosessin tavoitteena on ollut luoda uudenlainen sivistystoimen palvelumalli, joka tavoittaa useampia ihmisiä ja pystyy tuottamaan mielekkäitä ja innostavia, kuntalaisia aktivoivia palveluja.

Vapaa-ajan palvelumallin kehittämisprosessin muutokset vaikuttavat eniten tämän hetkisten suunnitelmien mukaan liikuntatoimeen ja kansalaisopistoon. Lisäksi koko vapaa-ajan sektorin työntekijöiden toimenkuvia kehitetään ja tarkistetaan vastaamaan tulevaisuuden palvelutarvetta. Pysyvimät taloudelliset vaikutukset vapaa-ajan sektoriin kohdistuvilla muutoksilla saavutetaan vasta vuonna 2013.

Sivistystoimen vastuualueella tapahtuvien muutosten vuoksi kunnanhallitus päätyi ratkaisuun, jossa sivistystoimenjohtajan palveluja ei enää myydä Konnevedelle vuoden 2012 alusta alkaen. Sivistystoimenjohtajan tehtäväkuva laajentuu päivähoiton tullessa osaksi sivistystoimea sekä työnkuvaan liitetään lisäksi kansalaisopiston rehtorin tehtäviä.

Lakisääteiset velvoitteet lisääntyvät sivistystoimen vastuualueella päivähoiton tullessa osaksi sivistystoimea. Lisäksi peruskoulussa lakimuutokset suuntaavat yhä enemmän toimintaa. Kunnan taloustilanne ei mahdollista toiminnan laajennuksia, ja näin ollen etusijalla onkin lakisääteisten velvoitteiden hoitaminen. Opetusministeriön ja muiden tahojen kanssa yhteistyönä tehtävien kehityshankkeiden kautta pyritään sivistystoimen toimialojen kehittämiseen talouden niukkuudesta huolimatta.

Sivistystoimen palvelut keskittyvät peruspalvelujen toteuttamiseen kustannustehokkaasti kunnan strategian mukaisesti. Olemassa olevat palvelut pystytään pääsääntöisesti turvaamaan, mikä on ehto sille, että kunta on houkutteleva paikkakunta nyt ja tulevaisuudessa.

Ympäristölautakunta

Ympäristötoimen organisaatio muuttuu vuoden 2012 alusta lukien, kun kunnan kiinteistöhallinta kaikkien kiinteistöyhtiöiden osalta keskitetään ympäristötoimeen. Uusi kiinteistöjohtajan virka perustetaan ympäristötoimen alaisuuteen. Viranhaltijasta tulee ympäristölautakunnan toimialajohtaja ja lautakunnan esittelevä viranhaltija. Kiinteistöjohtaja vastaa kiinteistöhallinnon johtamisesta ja toimii vuokratyöyhtiö Hankasalmen Hakan toimitusjohtajana sekä vastaa ympäristölautakunnan alaisesta asuntotoimesta.

Yksityisteiden avustamista jatketaan aikaisempien päätösten ja määrärahojen mukaisesti myös vuoden 2012 aikana.

Jäteveden käyttötaksaa korotetaan 1.1.2012 alkaen yhteensä 40 senttiä kuutiolta.

Maankäytön suunnittelun painopiste on kirkonkylän osayleiskaavan viimeistelyssä ja taajamien asemakaavojen ajantasaisuuden arvioinneissa maankäyttö ja rakennuslain mukaisesti.

Ympäristötoimen tulosityksiköt järjestävät laadukkaita palveluita kunnan eri vastuualueille.

Vuoden 2012 investointiohjelman suurimpia kohteita ovat vesihuollon osalta jätevesipuhdistamon siirtolinjan rakentaminen Niemisjärveltä uudelle puhdistamolle. Talonrakennuksen osalta vanhusten palvelutalon rakentamisen aloittaminen kirkonkylälle, aseman pikkukoulun peruskorjauksen ja Niemisjärven koulun peruskorjauksen ja laajennuksen aloittaminen.

2.3 Käyttötalous

Käyttötalousmenot ovat 39 587 000 euroa ja käyttötaloustulot 10 639 000 euroa, nettomenot 28 948 000 euroa.

Käyttömenot nousevat vuoden 2011 talousarvion tasosta 1 447 000 euroa ja käyttötulot nousevat 123 000 euroa, nettomenojen kasvu 1 324 000 euroa, 4,8 %.

Kunnallisten palvelujen nettokustannuksiksi asukasta kohden tulee 5 225 euroa.

2.3.1 Yhteenvedo käyttötalouden talousarviosta (1000€)

	Tp 2009	Tp 2010	TA 2011	Tae 2012	Ta 11-Tae 12 muutos%
Tulot	10 661	11 701	10 516	10 639	1,2
Keskusvaalilautakunta	9	0	10	18	0,0
Tarkastuslautakunta	0	0	0	0	0,0
Kunnanhallitus	3 563	3 962	3 841	3 671	-4,4
Sosiaali- ja terveystalokunta	2 629	2 721	2 112	1 935	-8,4
Sivistyslautakunta	466	811	607	862	42,0
Ympäristölautakunta	3 994	4 207	3 946	4 153	5,2
Menot	36 559	38 491	38 140	39 587	3,8
Keskusvaalilautakunta	9	0	15	42	0,0
Tarkastuslautakunta	18	17	22	22	0,0
Kunnanhallitus	5 513	5 878	5 954	5 686	-4,5
Sosiaali- ja terveystalokunta	20 497	21 166	20 636	19 621	-4,9
Sivistyslautakunta	6 307	6 994	7 204	9 646	33,9
Ympäristölautakunta	4 215	4 436	4 309	4 570	6,1
Netto	-25 898	-26 790	-27 624	-28 948	4,8
Keskusvaalilautakunta	0	0	-5	-24	0,0
Tarkastuslautakunta	-18	-17	-22	-22	0,0
Kunnanhallitus	-1 950	-1 916	-2 113	-2 015	-4,6

Sosiaali- ja terveyslautakunta	-17 868	-18 445	-18 524	-17 686	-4,5
Sivistyslautakunta	-5 841	-6 183	-6 597	-8 784	33,2
Ympäristölautakunta	-221	-229	-363	-417	14,9

2.4 Rahoitus

Valtionosuuksia arvioidaan kertyvän 937 000 euroa enemmän ja verotuloja 779 000 euroa enemmän kuin vuonna 2011. Valtion päättämien veronkevennysten vaikutus on vähentänyt kunnallisverotuottoa ja menetys on korvattu lisäämällä valtionosuuksia vuosina 2009–2012.

Vuoden 2010 alusta toteutettiin valtionosuuksuuudistus, jossa nykyiset sektorikohtaiset valtionosuudet keskitettiin pääosin valtiovarainministeriöön. Valtionosuusjärjestelmän perusrakenne säilyi uudistuksessa lähtökohtaisesti nykyisellään. Esiopetuksen ja perusopetuksen oppilaskohtainen valtionosuus muutetaan ikäluokan (5-15 v) asukasmäärään perustuvaksi.

Kuntien peruspalvelujen valtionosuuksiin tulee vuoden 2012 alussa leikkaus, kiinteistöveron poisto verotulontasausjärjestelmästä sekä yhteisöverotukseen tehtävä muutos. Hankasalmen kunnan osalta nämä pienentävät tulopohjaa hieman yli 800 000 euroa.

Aikaisemmin rahoituksessa sosiaali- ja terveydenhuollon valtionosuuksiin on sisällynyt myös toimeentulotuen valtionosuus, mutta vuoden 2006 alusta se on merkittävä käyttötaloustuloksi, jolloin tuloina kertyväksi summaksi on arvioitu vuodelle 2012 350 000 euroa. Toimeentulotuen valtionosuus on nykyisin toteumaperustainen, joten siksi kyseessä on arvio.

Valtionosuudet ja verotulot (1000 €):

	Tp 2008	Tp 2009	Tp 2010	Ta 2011	Tae 2012
Valtionosuudet	12 873	14 460	15 657	15 860	16 797
-yleinen	388	600			
-sosiaali- ja terveys	9905	11135			
-sivistys	2580	2725			
-veronmenetysten kompensaatio					
-peruspalvelujen valtionosuus (yhden putken valtionosuus)			16 273	16 515	17 519
-opetus- ja kulttuuritoimen valtionosuudet			-616	-655	-722
Verotulot	13 104	12 955	12 844	12 810	13 589
-tulovero	11 387	11 426	11 132	11 000	11 819
-yhteisövero	1 060	851	894	960	750
-kiinteistövero	657	678	818	850	1 020
Yhteensä	25 977	27 415	28 501	28 670	30 386

Vuosikatteeksi on budjetoitu 1 350 000 euroa. Investointien nettomeno on 3 732 000 euroa. Lainanlyhennykset ovat 985 000 euroa ja lainanotoksi on merkitty 3 500 000 euroa.

Vuonna 2008 verotuloina toteutui 13 104 000 euroa. Kyseistä suurempi verotulo saavutetaan ennusteen perusteella ensimmäisen kerran taantumien jälkeen vasta vuonna 2012.

Verotuloksi vuodelle 2012 arvioidaan 13 589 000 euroa. Vuosien 2009 - 2012 negatiiviseen kokonaiskehitykseen vaikuttavat seuraavat tekijät: valtion veroalennuspäätösten vaikutus kunnallisverokertymään sekä yhteisöverotuottojen lasku ja verotettavien ansiotulojen lasku. Veroalennusten vaikutus korvataan kunnille valtionosuuksina. Yhteisöveron osalta kuntien jako-osuus on 27,87 %. Kunnallisveron ja kiinteistöverojen korotus vuodelle 2012 parantaa verotulokertymää yhteensä n. 460 000 euroa.

2.5 Henkilöstö

Kunnanvaltuusto ei ole toimintakaudellaan saanut päivitettäväkseen kunnan henkilöstöstrategiaa. Se tarkistetaan nyt viimein kesäkuuhun 2012 mennessä. Työssä otetaan huomioon johtamisen käsikirja, joka hyväksytään keväällä 2012 kuluessa. Henkilöstöstrategian laatimistyön ohjausryhmänä tulee toimimaan YT-toimikunta.

Kunnan henkilöstöstä KVTES:n piiriin kuuluvilla on tehty vuosien 2004 - 2007 aikana työn suorituksen arviointi, jonka pohjalta KVTES:n piirissä on siirrytty henkilökohtaisen lisän harkinnanvaraisen osan jakamiseen sekä arvioinnin pohjalta suoritettaviin työsuorituksen kehittämiskeskusteluihin. Teknisen sopimuksen piiriin kuuluvilla on oma työn tuloksellisuuteen perustuva palkkausjärjestelmänsä ja tuntityöntekijöiden sopimuksessa omansa.

Opettajien palkkauksen piirissä työn vaativuuden arviointi (TVA) otettiin ensi kerran käyttöön syksyllä 2007. Muissa sopimuksissa TVA on ollut käytössä jo pidempään ja osaltaan vaikuttanut palkkauksen tason määrittelyyn. Myös OVTES:ssä on otettu käyttöön henkilökohtainen lisä ja siihen liittyvä arviointi.

Vuosien 2012 - 2013 kuluessa edellä kuvattu palkkausjärjestelmä arvioidaan kokonaisuudessaan. Käytännössä arvioidaan, kuinka se on toteutunut, onko sillä saavutettu uudistuksille asetetut tavoitteet ja miten TVA-prosessia ja henkilökohtaisen lisän harkinnanvaraisen osuuden arviointia tulisi kehittää. Tähän työhön asetetaan seurantaryhmä ja seurantaryhmän on esitettävä raporttinsa kehittämisideoineen vuoden 2013 huhtikuuhun mennessä.

Henkilöstön määrässä ja rakenteessa talousarvion suunnittelukaudella tapahtuvat muutokset pyritään pitämään vähäisinä. Tämän talousarvion yhteydessä uudistetaan kunnan johtamisen järjestelyjä selkeästikin ylimmän johdon suhteen. Suurimmat muutokset vuonna 2013 aiheuttaa seutukunnallinen yhteistyö maaseututoimessa. Sosiaalitoimi siirtyy osaksi JYTEn toimintaa tämänhetkisillä linjauksilla vuonna 2015.

Suunnittelukauden kuluessa tullaan ne nykyiset virkasuhteet, joissa työntekijän tehtäviin ei kuulu julkisen vallan käyttöä, muuttamaan työsuhteiksi. Muutoksia on tehty vuosittain henkilömuutosten yhteydessä.

Johtamisen käsikirjan jalkauttaminen, varhaisen välttämisen mallin toteutuminen ja intran käytön tehostaminen ja parantaminen ovat vuoden 2012 keskeisimpiä toiminnallisia haasteita.

2.6 Investoinnit

Investointisuunnitelmaa on kasvatettu merkittävästi vuoden 2011 talousarvion taloussuunnitelmaan nähden. Jätevedenpuhdistamohanketta jatketaan nyt vuonna 2012 sen siirtolinjojen luomisella Asemalta Niemisjärvelle suunnitellusti.

Suuria hankkeita sen ohella ovat talonrakennuskohteista Aseman pikkukoulun peruskorjaus, jonka yhteydessä luodaan toimitilaa päivähoitolle. Niemisjärven koulun peruskorjaus ja laajennus, jolla luodaan myös tiloja päivähoitolle, on sitäkin suurempi hanke. Ja vanhusten hoidon puolella rakennetaan kirkonkylään palveluasumisyksikköä uudisrakennuksena. Nämä hankkeet yhdessä jätevesihankkeen loppuunsaattamisen kanssa luovat vuodesta 2012 erittäin mittavan investointien vuoden Hankasalmen kuntaan.

Muut investointihankkeet ovat muun muassa turvallisuuteen ja toiminnallisuuteen liittyviä parannuksia. Tärkeimpinä niistä on Mäkituvan sprinklaus, joka on jatkoa vanhainkodin, terveyskeskuksen sekä Metsätähden sprinklauksille. Asumispalvelujen rakennemuutosten vuoksi kunnan omistamia tiloja muutetaan vuoden 2012 kuluessa kyseisiin palveluihin sopiviksi, esimerkkinä Hilkantien omakotitalon muutostyöt perhekodiksi.

Irtaimen omaisuuden hankintaan on kohdennettu määrärahoja lähinnä atk- ja kalustohankintoihin. Hankasalmen historian 2. osan valmistamiseen liittyvä määrärahavaraus sekä määrärahavaraus kunnan markkinointiin ja mainostaulujen uusimiseen siirtyvät vuodelta 2011 vuodelle 2012, kun niiden suhteen toimenpiteitä ei vuoden 2011 kuluessa toteutettu.

Liikenneväylien kohdalla viedään eteenpäin aiempien suunnitelmien mukaisesti niin kaavateiden päällystyksiä pienessä mittakaavassa kuin valaistuksien rakentamista ja parannuksiakin. Puistojen ja leikkipaikkojen kunnostamiseen kohdennetaan vähäisiä resursseja. Kunnalla on hoidettuja puistoalueita niin paljon, että uusien suurempien puistoalueiden luominen edellyttää tarkkaa harkintaa.

Investoinnit vuodelle 2012 ovat nettona noin 3,7 milj.euroa. Koko suunnitelmakaudelle investoinnit nettona ovat 7,4 milj. euroa.

3. KÄYTTÖTALOUS JA TOIMINTA

3.1 Keskusvaalilautakunta

Tehtävä: Keskusvaalilautakunta vastaa vaalien järjestämisestä.

Toiminnan lyhyt kuvaus/palveluajatus:

- Vaalien valmistelutoimenpiteet
- Ennakkoäänestysasiakirjojen tarkastaminen

Kunnallisvaaleissa lisäksi ehdokashakemusten vastaanotto ja tarkastaminen, ehdokaslistojen yhdistelmän laatiminen, ennakkoäännten laskenta ja kaikkien äännten tarkastuslaskenta, tiedottaminen ja vaalien tuloksen vahvistaminen ja julkaiseminen

Keskusvaalilautakunta	Tp 2010	Ta 2011	Tae 2012	Ts 2013	Ts 2014
Toimintatulot	0	10	18	0	10
Myyntitulot	0	2	2		2
Maksutulot	0				
Tuet ja avustukset	0	8	16		8
Muut toimintatulot	0				
Toimintamenot	0	15	42	0	15
Henkilöstökulut	0	9	33		11
Palvelujen ostot	0	2	5		1
Aineet, tarvikkeet ja tavarat	0	4	4		3
Avustukset	0				
Muut toimintamenot	0				
Toimintakate	0	-5	-24	0	-5
Poistot		0	0	0	0

3.2 Tarkastuslautakunta

Tehtävä: Kunnan talouden tarkastus kuntalain 71 §:n mukaisesti.

Toiminnan lyhyt kuvaus/palveluajatus:

- Valtuuston asettamien toiminnallisten ja taloudellisten tavoitteiden toteutumisen arviointi
- Kunnan toimintojen tarkoituksenmukaisuusarviointi
- Valtuuston käsittelyyn tulevien kunnan hallinnon ja talouden tarkastusta koskevien asioiden valmistelu
- Kunnan ja kuntakonserniin kuuluvien yhteisöjen tarkastustoiminnan yhteensovittaminen

Toiminnan painopistealueet vuonna 2012 ja suunnittelukaudelle

- Tarkastuslautakunnan työn uudelleen suuntaaminen tilanteessa jossa noin 70 % kuntalaisille tuotetuista palveluista tuotetaan joko sopimus pohjaisen ostopalvelun tai lakimääräisesti määrätyn ostopalvelun kautta
- Epävirallisen yhteistyön aloittaminen Jyväskylän tarkastuslautakunnan kanssa Hankasalmenn kunnalle palveluja tuottavien prosessien seuraamiseksi
- Terveys- ja sosiaalitoimen järjestämisvastuun siirtyessä kokonaisuudessaan Jyväskylän järjestämisvastuulle tarkastustoiminnan yhtenä painopistealueena on seurata sitä:
 - miten palvelujen suunnittelu ja tilausorganisaatio kunnan päässä toimii
 - miten hyvin ostopalvelujen määrälliset ja laadulliset tavoitteet toteutuu ja
 - mikä on ostopalvelujen kustannustaso ja kehitys suhteessa kunnan talouteen

Tarkastuslautakunta	Tp 2010	Ta 2011	Tae 2012	Ts 2013	Ts 2014
Toimintatulot	0	0	0	0	0
Myyntitulot					
Maksutulot					
Tuet ja avustukset					
Muut toimintatulot					
Toimintamenot	17	22	22	25	25
Henkilöstömenot	4	7	6	8	8
Palvelujen ostot	13	15	16	17	17
Aineet, tarvikkeet ja tavarat					
Avustukset					
Muut toimintamenot					
Toimintakate	-17	-22	-22	-25	-25
Poistot		0	0	0	0

3.3 Kunnanhallitus

Strateginen tavoite	Keino	Mittari
Uudenlaisten toimintapojen käyttöönotto johtamisen ja riskienhallinnan suhteen Hankasalmen kunnassa	Johtamisen käsikirjan mukaisten toimenpiteiden toteuttaminen	Vuodelle 2012 johtamisen käsikirjan käyttöönotossa määriteltyjen toimenpiteiden toteutuminen

Kunnanhallitus	Tp 2010	Ta 2011	Tae 2012	Ts 2013	Ts 2014
Toimintatulot	3942	3841	3671	3748	3890
Myyntitulot	3301	3243	3083	3136	3253
Maksutulot	280	230	277	288	300
Tuet ja avustukset	314	366	309	322	334
Muut toimintatulot	47	2	2	2	3
Toimintamenot	5858	5954	5685	5899	6133

Henkilöstömenot	4057	4268	4002	4161	4327
Palvelujen ostot	1063	1060	1013	1041	1083
Aineet, tarvikkeet ja tavarat	64	58	45	47	47
Avustukset	543	412	504	524	545
Muut toimintamenot	131	156	121	126	131
Toimintakate	-1916	-2113	-2014	-2151	-2243
Poistot		36	71	71	71

Keskus- ja luottamushenkilöhallinto	Tp 2010	Ta 2011	Tae 2012	Ts2013	Ts 2014
Luottamushenkilöhallinto					
Tulot	169	213	273		
Menot	695	801	816		
<i>Netto</i>	-526	-588	-543	0	0
Elinkeinopalvelut					
Tulot	11	0	0	0	0
Menot	96	109	109		
<i>Netto</i>	-85	-109	-109	0	0
Konsernin kiinteistöhallinto v. 2012 alk. ymp.lautakunnan alaisuudessa					
Tulot		45			
Menot		95			
<i>Netto</i>	0	-50	0	0	0
Matkailun yritysverkoston laadun ja tuottav. kehitys- projekti					
Tulot	44	22		0	0
Menot	50	24		0	0
<i>Netto</i>	-6	-2	0	0	0
Välitän 2-hanke					
Tulot	0	0	0	0	0
Menot	0	0	8	0	0
<i>Netto</i>	0	0	-8	0	0
Keskus- ja luottamushenki- löhallinto yhteensä					
Tulot	224	280	273	214	215
Menot	841	1 029	933	958	995
<i>Netto</i>	-617	-749	-660	-744	-780

3.3.1 Keskus- ja luottamushenkilöhallinto

Toiminnalliset tavoitteet

Tavoitteen määrittely	Mittari	Tot 2010	Ta 2011	Tae 2012	Ts 2013	Ts 2014
Yrittämisen edellytysten parantaminen	Yritysten määrän nettomuutos Työpaikkojen määrän kasvu	+6	+10	+10	+10	+10
Väestömäärän kasvattaminen	Väestömäärän muutos	+26	+20	+20	+20	+20
Johtamisjärjestelmän ja riskienhallinnan luominen						

Henkilöstön määrä tulosyksikkötasolla henkilötyövuosina	Tot 2010	Ta 2011	Tae 2012	Ts 2013	Ts 2014
Vakituiset	1,5	2,8	1,5	1,5	1,5
Sijaiset					
Työllistetyt					
Muut määräaikaiset					
Oppisopimus					
Yhteensä	1,5	2,8	1,5	1,5	1,5

3.3.2 Yleishallinto

Strateginen tavoite	Keino	Mittari
Tietojärjestelmien hyödyntäminen palvelutuotannossa	Tietoturvan ja tietojärjestelmien kehittäminen ja parantaminen. Kunnan ja yhteistyökumppaneiden tietojärjestelmien	sähköisen asioinnin asiakasmäärät/vuosi

	yhteensopivuus.	
Työntekijöiden työhyvinvoinnin ja osaamisen kehittäminen	Pelisääntöjen määrittäminen, jalkauttaminen ja seuranta, työtyytyväisyyskyselyt, kehityskeskustelut (koko kunnan henkilöstö)	koulutukseen osallistuneiden määrä, pv/työntekijä, euroa/työntekijä sairauspoissaolot pv/työntekijä (koko kunnan henkilöstö) työtyytyväisyyskyselyjen analysointi, toimenpiteet, seuranta

Tehtävä: Hallinto-, talous-, henkilöstöhallinto- ja atk-palveluiden tuottaminen

Toiminnan lyhyt kuvaus/palveluajatus:

- Kunnanvaltuuston ja –hallituksen kokousten valmistelu ja päätösten täytäntöönpano
- talous- ja palkkahallinnosta vastaaminen
- talouden suunnittelu ja seuranta
- päätöksentekoa, suunnittelua ja palvelutuotantoa avustavan taloudellisen informaation tuottaminen, kokoaminen ja raportointi
- virka- ja työsuhteasioiden hoito ja työhyvinvoinnin tukeminen
- kunnan tieto- ja viestintäjärjestelmien toimivuudesta ja kehittämisestä vastaaminen
- keskusarkiston ylläpito

Toiminnan painopistealueet vuonna 2012 ja suunnittelukaudella:

- talous- ja palkkahallinnon järjestelmien uudistaminen jatkuu
- sähköisen asioinnin kehittäminen jatkuu
- sähköisen ja ulkoisen viestinnän kehittäminen ja parantaminen jatkuu
- tietoturvallisuuden parantaminen jatkuu
- työssäjaksamisen tukemista jatketaan

Toiminnalliset tavoitteet

Tavoitteen määrittely	Mittari	Tot 2010	Ta 2011	Tae 2012	Ts 2013	Ts 2014
Tehokas palvelutuotanto	nettomenot % kunnan kokonaismenoista	3,5	3,6	2,8	2,8	2,7
Moitteeton yleishallinto	kunnanvaltuuston, -hallituksen ja sen alaisten viranhaltijoiden päätöksistä tehdyt valitukset	1	0			
	Aiheelliseksi osoittautuneiden valitusten määrä	0	0	0	0	0

Tietojärjestelmien kehittäminen kustannustehokkaasti	atk-kustannukset/työn tekijä/vuosi					
--	------------------------------------	--	--	--	--	--

Henkilöstön määrä tulosityksikkötasolla henkilötyövuosina	Tot 2010	Ta 2011	Tae 2012	Ts 2013	Ts 2014
Vakituiset	11,4	11,9 ^{x)} 12,7	11,7	11,7	11,7
Sijaiset	1				
Työllistetyt					
Muut määräaikaiset			1		
Oppisopimus					
Yhteensä	12,4	11,9^{x)} 12,7	12,7	11,7	11,7

^{x)} Ollut väärin

Hallintopalveluiden kustannuksiin sisältyvät työsuojelupäällikön (16 %) ja pääluottamusmiehen palkkakustannukset (60 %).

Vuoden 2011 alusta taloushallinnon järjestelmiä on uudistettu ja on otettu käyttöön uusi tilikartta, Organisaatorakennetta on muokattu tilinkartan mukaiseksi. Talous- ja yleishallinnon kustannuspaikat on yhdistetty. Kunnallisverotus on siirretty luottamushenkilöhallintoon.

Yleishallinto	Tp 2010	Ta 2011	Tae 2012	Ts 2013	Ts 2014
Talouspalvelut v. 2011 alk. Hallinto- ja talouspalvelut					
Tulot	0	0	0	0	0
Menot	223	0	0	0	0
<i>Netto</i>	<i>-223</i>	<i>0</i>	<i>0</i>	<i>0</i>	<i>0</i>
Atk-palvelut					
Tulot	3	0	0	0	0
Menot	176	227	224	0	0
<i>Netto</i>	<i>-173</i>	<i>-227</i>	<i>-224</i>	<i>0</i>	<i>0</i>
Hallinto- ja talouspalvelut					
Tulot		23	23	0	0
Menot		518	477	0	0
<i>Netto</i>	<i>0</i>	<i>-495</i>	<i>-454</i>	<i>0</i>	<i>0</i>

Kunnallisverotus v. 2011 alk. sis.					
Luott.henkilöhallintoon					
Tulot	0	0	0	0	0
Menot	123	0	0	0	0
<i>Netto</i>	-123	0	0	0	0
Yleishallinto v. 2011 alk. Hallinto- ja talouspalvelut					
Tulot	26	0	0	0	0
Menot	242	0	0	0	0
<i>Netto</i>	-216	0	0	0	0
Henkilöstöhallinto					
Tulot	53	50	50		
Menot	163	186	182		
<i>Netto</i>	-110	-136	-132	0	0
Yleishallinto yhteensä					
Tulot	82	73	73	76	79
Menot	927	931	883	917	954
<i>Netto</i>	-845	-858	-810	-841	-875

3.3.3 Maaseutu- ja työllistämispalvelut

Tehtävä: Maaseutu- ja lomitushallinnosta vastaaminen. Kunnallisesta työllistämisestä vastaaminen. Maaseutu- ja muun elinkeinotoiminnan sekä työllisyydenhoidon kehittäminen.

Toiminnan lyhyt kuvaus/palveluajatus:

- Yritysyhteistyö kunnan ja yrittäjien kesken. Yritysten kehittämisajatusen tukeminen ja uuden yritystoiminnan aikaansaaminen.
- EU- ja kansallisten tukien haku, neuvonta, käsittely, päätökset ja maksatus.
- Maatila- ja muun yritystoiminnan vahvistaminen investointeja ja sukupolvenvaihdoksia edistäen.
- Lomitushallinnosta vastaaminen viiden kunnan alueella.
- Tukityöllistäminen kuntaorganisaatioon, järjestöille ja yrityksiin. pitkäaikaistyöttömyyden alentaminen.

Toiminnan painopistealueet vuonna 2012 ja suunnittelukaudella:

- Lomituspäivien määrän vähentymisen hillitseminen markkinoimalla tuettua maksullista lomitusta sekä lomittajien työ hyvinvointia parantamalla.
- Hankasalmen työttömyysaste alle Jyvässeudun ja maakunnan keskiarvon. Työllisyydenhoidossa painopiste alle 25-vuotiaissa ja pitkäaikaistyöttömissä sekä yrityksiin työllistämässä.
- Vapaana olevien kunnan / yksityisten omistamien yritystilojen markkinointi. Yritystonttien markkinointi.

- Tukihallinnon muutoksista tiedottaminen / koulutus.
- Koulutus- ja informaatiotilaisuudet investointien rahoituksesta.
- Maatilayritysten liiketoimintaosaaminen koulutushankkeen toteutus yhteistyössä Suomen yrittäjäopiston kanssa.

Toiminnalliset tavoitteet

Tavoitteen määrittely	Mittari	Tot 2010	Ta 2011	Tae 2012	Ts 2013	Ts 2014
Maatilayritysten määrä vähenee hitaammin, kuin keskimäärin K-Suomessa	Toteutuneet Spve-kaupat	+3	+8	+4	+4	+4
Lomituspäivien kokonaismäärän kehitys	Lomituspäivien määrä	16365	15800	14800	13500	12000
Työhyvinvoinnin lisääminen (lomitus)	Sairauspoissaolosten määrä htv	5	7	6	6	5
Tuetun maksullisen lomituksen käyttö	lomituspäivien määrä	1163	1100	1200	1200	1300
Työttömyysaste alle Jyvässeudun ja maakunnan keskiarvon %	Hankasalmi/JKL seutu HKS / K-Suomi	12,6/12,4 12,6/12,3				
Nuorisotyöttömyyden alentaminen	< 25v. työttömien määrä	31	25	20	20	15

Henkilöstön määrä tulosyksikkötasolla henkilötyövuosina	Tot 2010	Ta 2011	Tae 2012	Ts 2013	Ts 2014
Vakituiset	67,6	68,6	64,6	60	60
Sijaiset	2	2	2	2	2
Työllistetyt	0	0	0	0	0
Muut määräaikaiset	66	54	1	1	0
Oppisopimus	1	1	0	0	0
Yhteensä					

Maaseutu- ja työllistämispalvelut	Tp 2010	Ta 2011	Tae 2012	Ts 2013	Ts 2014
Maaseutupalvelut					
Tulot	8	0	0		
Menot	166	167	167		
Netto	-158	-167	-167	0	0

Lomituspalvelut					
Tulot	3 423	3 168	3 034		
Menot	3 383	3 166	3 086		
<i>Netto</i>	40	2	-52	0	0
Kunnallinen työllistäminen					
Tulot	179	195	196		
Menot	515	536	521		
<i>Netto</i>	-336	-341	-325	0	0
Tukityöllistäminen yrityksiin					
Tulot	46	123	95		
Menot	46	123	95		
<i>Netto</i>	0	0	0	0	0
Maaseutu- ja työllistämispalvelut yhteensä					
Tulot	3 656	3 486	3 325	3 458	3 596
Menot	4 110	3 992	3 869	4 024	4 184
<i>Netto</i>	-454	-506	-544	-566	-588

3.4. Sosiaali- ja terveyslautakunta

Sosiaali- ja terveyslautakunta	Tp 2010	Ta 2011	Tae 2012	Ts 2013	Ts 2014
Toimintatulot	2 600	2 112	1 935	2 039	2 159
Myyntitulot	306	30	29	30	32
Maksutulot	1 899	1 633	1 453	1 532	1 622
Tuet ja avustukset	324	380	422	445	471
Muut toimintatulot	71	69	31	32	34
Toimintamenot	21 045	20 636	19 621	20 680	21 900
Henkilöstömenot	8 314	6 409	5 360	5 649	5 983
Palvelujen ostot	9 667	11 488	12 065	12 716	13 466
Aineet, tarvikkeet ja tavarat	662	417	365	385	408
Avustukset	1 799	1 876	1 489	1 570	1 662
Muut toimintamenot	603	446	342	360	381
Toimintakate	-18 445	-18 524	-17 686	-18 641	-19 741
Poistot		43	80	80	80

3.4.1 Sosiaalipalvelut

Strateginen tavoite: Ehkäisevien sekä varhaisen vaiheen palvelujen, toimintojen ja työotteen vahvistaminen korjaavien palvelujen käytön vähentämiseksi

Mittarit:

1. Kodin ulkopuolelle sijoitettujen 0-17 –vuotiaiden määrä ei lisääntynyt (% kunnan 0-17 –vuotiaista, lastensuojelullisten avohuollon tukitoimien piirissä 0-17 –vuotiaita vuoden aikana, % kunnan 0-17 –vuotiaista)
2. Toimeentulotukea saavien henkilöiden ja pitkäaikaistyöttömien määrä laskee (ttt:a saaneet henkilöt vuoden aikana (% asukkaista, pitkäaikaistyöttömiä % työttömistä)

Tehtävä: Sosiaalihuoltolain sekä muiden sosiaalihuollon erityislakien (lastensuojelulaki, vammaispalvelulaki, kehitysvammalaki, päihdehuoltolaki, toimeentulotukilaki, perhehoitajalaki, omaishoidontukilaki) mukaisten palvelujen järjestäminen kuntalaisten hyvinvoinnin turvaamiseksi ja syrjäytymisen ehkäisemiseksi

Toiminnan lyhyt kuvaus/palveluajatus:

- Kehitysvammapalveluilla autetaan asiakkaita, joiden toimintakyky on häiriintynyt synnynnäisesti tai kehitysiässä saadun sairauden, vian tai vamman vuoksi
- Lastensuojelulla turvataan lapsen oikeus turvalliseen ja virkkeitä antavaan kasvu-ympäristöön, tasapainoiseen ja monipuoliseen kehitykseen ja vaikutetaan kasvu-olosuhteisiin sekä tuetaan vanhempia heidän kasvatustehtävässään ja toteutetaan yksilö- ja perhekohtaista lastensuojelua
- Vammaispalveluilla edistetään vammaisen henkilön edellytyksiä elää ja toimia muiden kanssa yhdenvertaisena yhteiskunnan jäsenenä sekä ehkäistään ja poistetaan vammaisuuden aiheuttamia haittoja omaisten ja eri yhteistyötahojen kanssa
- Myöntämällä toimeentulotukea sekä toteuttamalla aikuissosiaalityötä ja palveluohjauksellista työtä tuetaan, ohjataan ja neuvotaan asiakkaita omatoimisuuteen ja itsenäiseen selviytymiseen, mikäli asiakkaan omat voimavarat tai tulot eivät riitä
- Myöntämällä omaishoidontukea sekä järjestämällä perhehoitoa ja asumispalveluja mahdollistetaan vanhusten ja vammaisten henkilöiden tarpeenmukainen hoito osana tarkoituksenmukaista palvelu- ja hoitoketjua

Toiminnan painopistealueet vuonna 2012 ja suunnittelukaudella:

- Eri-ikäisten asiakkaiden palveluketjujen sujuvuuden kehittäminen palvelujen kokonaisuutta korostavan toimintamallin mukaisesti
- Yhteistyömahdollisuuksien hyödyntäminen eri hallintokuntien ja lähikuntien kesken huomioiden kunta- ja palvelurakennemuutosten eteneminen sekä seudulliset hyvät käytännöt ja toimintamallit
- Henkilökunnan ammattitaidon ylläpitäminen ja työssä jaksamisen tukeminen

- Ennalta ehkäisevään ja varhaiseen tukeen perustuvan työtavan vahvistaminen osana sosiaalipalvelujen käytäntöä

Toiminnalliset tavoitteet

Tavoitteen määrittely	Mittari	Tot 2010	Ta 2011	Tae 2012	Ts 2013	Ts 2014
Asiakasnäkökulma Asiakastyytyväisyys	Asiakastyytyväisyys -kysely sosiaalipalvelujen asiakkaille tyytyväisyys %	ei tehty	> 80	> 80	> 80	> 80
Prosessinäkökulma Taloudellisuus/ tuottavuus €/suorite	Sosiaalipalvelujen netto-kulut/asukas (4088418 €/5540)	613	669	737	778	823
	Toimeentulotuki, netto-€/asukas (437 000 €/5540)	87	91	80	83	88
Vaikuttavuusnäkökulma Kohdentuvuus/resurssien suuntaaminen tarpeiden mukaisesti	Sosiaalipalvelujen asiakkaiden osuus kunnan väestöstä, %	20	20	20	20	20
	Toimeentulotukea saaneet henkilöt, % asukkaista (532/5540)	9,6	9,7	9,7	9,7	9,7
Henkilöstönäkökulma Henkilöstön hyvinvointi ja ammatillinen osaaminen	Työyhteisökierro, ka. välillä 1-5					
	Sosiaalitoimisto	ei tehty	4-5	4-5	4-5	4-5
	Toimintakeskus		4-5	4-5	4-5	4-5
	Koulutuspv/työntekijä, ka	3-5 ka. 3,5	3-10	3-10	3-10	3-10

Henkilöstön määrä tulosyksikkötasolla (henkilötyövuosina)	Tot 2010	Ta 2011	Tae 2012	Ts 2013	Ts 2014
Vakituiset	10	10	10	10	10
Sijaiset					
Työllistetyt					
Muut määräaikaiset	1	1	1	1	1
Oppisopimus					
Yhteensä	11	11	11	11	11

Sosiaalipalvelut	Tp2010	Ta2011	Tae 2012	Ts 2013	Ts 2014
Hallinto ja toimisto					
Tulot	2	0	22	0	0
Menot	207	209	240	0	0
<i>Netto</i>	-205	-209	-218	0	0
Sosiaalityö					
Tulot	15	17	19	0	0
Menot	1 131	964	1 350	0	0
<i>Netto</i>	-1 116	-947	-1 331	0	0
Vammaispalvelut					
Tulot	15	23	23	0	0
Menot	644	620	739	0	0
<i>Netto</i>	-629	-597	-716	0	0
Toimeentuloturva					
Tulot	333	438	418	0	0
Menot	806	905	855	0	0
<i>Netto</i>	-473	-467	-437	0	0
Asuntola-toimintakeskus					
Tulot	65	58	75	0	0
Menot	354	371	384	0	0
<i>Netto</i>	-289	-313	-309	0	0
Kuntouttava työtoiminta v. 2011 alk sis. Sosiaalityöhön					
Tulot	12	0	0	0	0
Menot	49	0	0	0	0
<i>Netto</i>	-37	0	0	0	0
Avopalvelut v. 2011 alk. Omaishoito ja perhehoito sekä Muut sosiaalipalvelut					
Tulot	227		0	0	0
Menot	1 466		0	0	0
<i>Netto</i>	-1 239	0	0	0	0
Omaishoito ja perhehoito					
Tulot		103	106	0	0

Menot		549	504	0	0
<i>Netto</i>	0	-446	-398	0	0
Muut sosiaalipalvelut					
Tulot		127	73	0	0
Menot		850	752	0	0
<i>Netto</i>	0	-723	-679	0	0
Sosiaalipalvelut yhteensä					
Tulot	669	766	736	775	820
Menot	4 657	4 468	4 824	5 084	5 383
<i>Netto</i>	-3 988	-3 702	-4 088	-4 309	-4 563

3.4.2 Kotihoito ja vanhustyö

Strateginen tavoite: Laitosvaltainen palvelurakenne korvataan avo- ja asumispalveluilla. Ikäihmisten kotona tai kodinomaisissa olosuhteissa asuminen varmistetaan hyvin suunnitellulla ja joustavalla Palvelurakenteella hyväksytyyn vanhuspalvelustrategian mukaisesti.

Mittarit

1. Laitoshoidossa hoidetaan korkeintaan 3% kunnan yli 75 –vuotiaista
2. Kunnan yli 75 -vuotiaista 90% asuu omassa kodissaan (oma koti, palveluasunnot)
3. Kotiin annettavien palvelujen (kotihoito) piirissä on 25% kunnan yli 75 –vuotiaista

Tehtävä: Hoito- ja huolenpitopalvelujen tuottaminen läpi koko palveluketjun.

Toiminnan lyhyt kuvaus/palveluajatus:

- Kotihoito edistää kunnan asukkaiden hyvinvointia ammattitaitoisilla ja kokonaisvaltaisilla hoito- ja huolenpitopalveluilla yhteistyössä omaisten ja muiden tahojen kanssa ja tukee asukkaiden omatoimisuutta.
- Palveluasumisen toiminta-ajatuksena on antaa hoitoa ja huolenpitoa kodinomaisissa olosuhteissa vanhuksilla, jotka eivät enää selviydy tukitoimienkaan avulla omassa kodissaan.

Toiminnan painopistealueet vuonna 2012 ja suunnittelukaudella:

- Vanhusten palvelurakenteen muuttaminen avohoidon suuntaan vahvistamalla kotihoitoa ja palveluasumista sekä toteuttamalla muita vanhuspalvelujen strategian linjauksia, tavoitteita ja toimenpide-ehdotuksia.
- Hoidon oikea kohdentaminen ja palveluprosessien sujuvuuden mahdollistaminen ja varmistaminen yhteistyötä tehostamalla.
- Kotihoidon ennaltaehkäisevien kotikäyntien ja terveystarkastusten toteuttaminen

kalenterivuonna 80v täyttävien luona.

- Dementiahoidon keskittäminen Päivärantaan.
- Yhteistyön lisääminen eri hallintokuntien ja lähikuntien välillä huomioiden kunta- ja palvelurakennemuutosten tuomat vaatimukset ja seudulliset mahdollisuudet.
- Kaste-hankkeen hyödyntäminen vanhuspalvelujen kehittämisessä ja vanhuspalvelulain velvoitteisiin valmistautuminen ennakolta.

Toiminnalliset tavoitteet

Tavoitteen määrittely	Mittari	Tot 2010	Ta 2011	Tae 2012	Ts 2013	Ts 2014
Asiakasnäkökulma Palvelutarpeen arviointiin pääsy alle 7 vrk:ssa	arviointiin pääsy %	100	100	100	100	100
Prosessinäkökulma Taloudellisuus/Tuottavuus €/suorite	Kotihoito br/asukas 1.557.300/5540 br/kotihoidon käynti 1.557.300/65000 Palveluasuminen ymp vrk br/asukas 1.427.100/5540 br/hoitopäivä 1.427.100/12400	254 21	265 25	281 24	285 25	285 25
Vaikuttavuusnäkökulma Kohdentuvuus vanhuspalvelujen piirissä %	Kotihoidon asiakkaiden Rava 1,5-2,49, % (tavoite)	57	80	80	80	80
Henkilöstönäkökulma Hyvinvointi ja ammatillinen osaaminen	Työyhteisökiekko, ka välillä 1-5	3,32	3,5-4	3,5	3,5	3,5

Henkilöstön määrä tulosityksikkötasolla henkilötyövuosina	Tot 2010	Ta 2011	Tae 2012	Ts 2013	Ts 2014
Vakituiset	57	59	62	64	66
Sijaiset	27	20	20	20	20

Työllistetyt	3	4	4	4	4
Muut määräaikaiset		-			
Oppisopimus	1	-			
Yhteensä	79	83	86	88	90

Kotihoito ja vanhustyö	Tp 2010	Ta 2011	Tae 2012	Ts 2013	Ts 2014
Kotihoito					
Tulot	178	161	173	0	0
Menot	1 219	1 241	1 336	0	0
<i>Netto</i>	<i>-1 041</i>	<i>-1 080</i>	<i>-1 163</i>	<i>0</i>	<i>0</i>
Kotihoidon tukipalvelut					
Tulot	216	188	245	0	0
Menot	283	278	245	0	0
<i>Netto</i>	<i>-67</i>	<i>-90</i>	<i>0</i>	<i>0</i>	<i>0</i>
Päiväkeskukset (Metsätähti ja Päiväranta)					
Tulot	18	37	30	0	0
Menot	138	252	249	0	0
<i>Netto</i>	<i>-120</i>	<i>-215</i>	<i>-219</i>	<i>0</i>	<i>0</i>
Palveluasuminen (Metsätähti ja Päiväranta)					
Tulot	297	291	301	0	0
Menot	1 683	1 546	1 649	0	0
<i>Netto</i>	<i>-1 386</i>	<i>-1 255</i>	<i>-1 348</i>	<i>0</i>	<i>0</i>
Kotihoito ja vanhuspalvelut yhteensä					
Tulot	709	677	749	790	836
Menot	3 323	3 317	3 479	3 667	3 883
<i>Netto</i>	<i>-2 614</i>	<i>-2 640</i>	<i>-2 730</i>	<i>-2 877</i>	<i>-3 047</i>

Päivähoito v. 2012 alkaen sivistyslautakunnan alaisuudessa

	Tp 2010	Ta 2011	Tae 2012	Ts 2013	Ts 2014
Sillankorva					
Tulot	52	55	0	0	0
Menot	499	578	0	0	0
<i>Netto</i>	<i>-447</i>	<i>-523</i>	<i>0</i>	<i>0</i>	<i>0</i>
Metsätähti					

Tulot	25	30	0	0	0
Menot	266	303	0	0	0
<i>Netto</i>	<i>-241</i>	<i>-273</i>	<i>0</i>	<i>0</i>	<i>0</i>
Perhepäivähoito					
Tulot	93	90	0	0	0
Menot	597	598	0	0	0
<i>Netto</i>	<i>-504</i>	<i>-508</i>	<i>0</i>	<i>0</i>	<i>0</i>
Ryhmäperhepäivähoito					
Tulot	18	25	0	0	0
Menot	119	144	0	0	0
<i>Netto</i>	<i>-101</i>	<i>-119</i>	<i>0</i>	<i>0</i>	<i>0</i>
Lasten kotihoidontuki					
Tulot	0	0	0	0	0
Menot	363	350	0	0	0
<i>Netto</i>	<i>-363</i>	<i>-350</i>	<i>0</i>	<i>0</i>	<i>0</i>
Päivähoito yhteensä					
Tulot	188	200	0	0	0
Menot	1 844	1 973	0	0	0
<i>Netto</i>	<i>-1 656</i>	<i>-1 773</i>	<i>0</i>	<i>0</i>	<i>0</i>

Sosiaalipalvelut yhteensä	Tp2010	Ta2011	Tae2012	Ts2013	Ts2014
Tulot	1 566	1 643	1 485	1 565	1 656
Menot	9 824	9 758	8 303	8 751	9 266
<i>Netto</i>	<i>-8 258</i>	<i>-8 115</i>	<i>-6 818</i>	<i>-7 186</i>	<i>-7 610</i>

3.4.3 Terveyspalvelut

Tehtävä:

Kattavien ja laadukkaiden perusterveydenhuollon, erikoissairaanhoidon ja ympäristöterveydenhuollon palvelujen järjestäminen kuntalaisille ja muille niihin oikeutetuille.

Toiminnan lyhyt kuvaus/palveluajatus:

- Hankasalmen perusterveydenhuollon palvelujen (avosairaanhoido, kuntoutus- ja terapiapalvelut, neuvola-, koulu- ja opiskeluterveydenhuolto, suun terveydenhuolto) järjestämisestä vastaa Jyväskylän yhteistoiminta-alueen terveyskeskus (JYTE). Palveluilla edistetään kansanterveyttä ja vähennetään väestöryhmien välisiä terveyseroja terveyttä edistämällä, sairauksia ehkäisemällä ja hoitamalla sekä kuntouttamalla.

- Jyväskylän yhteistoiminta-alueen terveyskeskus huolehtii sopimuskuntien erikois-sairaanhoidon palvelujen järjestämisestä. Palvelut hankitaan pääasiassa Keski-Suomen sairaanhoitopiiriltä, joka tuottaa palvelut itse tai hankkii ne ostopalveluna.
- Hankasalmen kunnan 48-paikkaisessa sairaalassa järjestetään lyhyt- ja pitkäaikaishoitoa. Lyhytaikaisen laitoshoidon palveluissa keskeistä on sujuvien palveluketjujen varmistaminen ja kuntoutumisen esteiden minimointi. Pitkäaikaishoitoa tarvitaan silloin, kun hoidettavalle ei voida järjestää ympärivuorokautista palveluasumista tai kotihoitoa ja kun hoitava omainen uupuu. Hoitotyössä pyritään potilaan kokonaisvaltaiseen hyvinvointiin huolehtimalla päivittäisistä tarpeista, henkisestä hyvinvoinnista ja viihtyvyydestä.
- Jyväskylän ympäristöterveydenhuollon palveluyksikkö hoitaa ympäristöterveydenhuollon tehtävät Jyväskylän, Multian, Muuramen, Petäjaveden, Toivakan ja Uuraisien, Hankasalmen, Joutsan ja Luhangan alueilla. Palvelun tavoitteena on terveellisen ja turvallisen elinympäristön turvaaminen kuntalaisille.

Toiminnan painopistealueet vuonna 2012 ja suunnittelukaudella:

- Kotiutushoitajatoiminnan vakiinnuttaminen kunnan sairaalassa
- Sairaalan perustehtävän arviointi ja muutoksen suunnittelun käynnistäminen
- Sairaalan henkilökunnan muutosvalmennuskoulutuksen aloittaminen
- Sairaalan laitoshuoltopalveluiden uudelleen organisointi
- Lääkäripäivystyspalvelun kehittäminen maakunnallisten ehdotusten pohjalta
- Erikoissairaanhoidon sakkopäivien minimointi

Toiminnalliset tavoitteet

Tavoitteen määrittely	Mittari	Tot 2010	Ta 2011	Tae 2012	Ts 2013	Ts 2014
Asiakasnäkökulma Asiakastyytyväisyys	Asiakastyytyväisyyskysely sairaalan asiakkaille/potilaille tyytyväisyys %	ei tehty	> 80	> 80	> 80	> 80
Prosessinäkökulma Taloudellisuus/tuottavuus €/suorite	Hoitopäivän hinta €/pv Hoitopäivien määrä	125,60 16810	130 17000	130 17000		
Vaikuttavuusnäkökulma Kohdentuvuus/resurssien suuntaaminen tarpeiden mukaisesti	Jonotusaika erikoissairaanhoidosta kunnan sairaalaan alle 1 vrk 100 %	ei tot	100	100	100	100

	RaVa-indeksi sairaalan pitkäaikaishoidettavilla >3,50 90 %	-	-	90	90	90
Henkilöstönäkökulma Henkilöstön hyvinvointi ja ammatillinen osaaminen	Täydennyskoulutukseen osallistuminen 3 - 10 pv/hlö/vuosi	tot	tot	tot	tot	tot
	Hoitohenkilöstömitoitus hlö/ss	-	0,65	0,65	0,65	0,65

Henkilöstön määrä tulosyksikkötasolla henkilötyövuosina	Tot 2010	Ta 2011	Tae 2012	Ts 2013	Ts 2014
Vakituiset		35	35	28	24
Sijaiset		6	6	5	4
Työllistetyt		2	2	2	2
Muut määräaikaiset					
Oppisopimus					
Yhteensä		43	43	35	30

Perusterveydenhuolto	Tp 2010	Ta 2011	Tae 2012	Ts 2013	Ts 2014
Hallinto					
Tulot	0	0	0	0	0
Menot	178	0			
<i>Netto</i>	<i>-178</i>	<i>0</i>	<i>0</i>	<i>0</i>	<i>0</i>
Terveysneuvonta					
Tulot	7	0	0	0	0
Menot	181	0			
<i>Netto</i>	<i>-174</i>	<i>0</i>	<i>0</i>	<i>0</i>	<i>0</i>
Työterveyshuolto					
Tulot	214	0			
Menot	281	0			
<i>Netto</i>	<i>-67</i>	<i>0</i>	<i>0</i>	<i>0</i>	<i>0</i>
Vastaanotto					
Tulot	181	0			

Menot	1 735	0			
<i>Netto</i>	-1 554	0	0	0	0
Täydentävät palvelut					
Tulot	21	0			
Menot	478	0			
<i>Netto</i>	-457	0	0	0	0
Perusterveydenhuolto					
Tulot		0	0	0	0
Menot		2 294	2 364		
<i>Netto</i>	0	-2 294	-2 364	0	0
Hammashuolto					
Tulot	160	0	0	0	0
Menot	516	397	397		
<i>Netto</i>	-356	-397	-397	0	0
Perusterveydenhuolto yhteensä:					
Tulot	583	0	0	0	0
Menot	3 369	2 691	2 761	0	0
<i>Netto</i>	-2 786	-2 691	-2 761	0	0

Terveyskeskussairaala	Tp 2010	Ta 2011	Tae 2012	Ts 2013	Ts 2014
Tulot	512	450	450		
Menot	2 217	2 186	2 228		
<i>Netto</i>	-1 705	-1 736	-1 778	0	0

	Tp 2010	Ta 2011	Tae 2012	Ts 2013	Ts 2014
Mielenterveyspalvelut					
Mielenterveyspalvelut v. 2011 alk. Tuikun avustus					
Tulot	5	0			
Menot	278	44	42		
<i>Netto</i>	-273	-44	-42	0	0
Kuntoutuskoti					
Tulot	20	20	0		
Menot	52	57	0		
<i>Netto</i>	-32	-37	0	0	0
Mielenterveyspalvelut yhteensä:					
Tulot	25	20	0	0	0

Menot	330	101	42	0	0
<i>Netto</i>	-305	-81	-42	0	0

Ympäristöterveydenhuolto	Tp 2010	Ta 2011	Tae 2012	Ts 2013	Ts 2014
Tulot	28	0	0		
Menot	189	154	196		
<i>Netto</i>	-161	-154	-196	0	0

Erikoissairaanhoido	Tp 2010	Ta 2011	Tae 2012	Ts 2013	Ts 2014
Tulot	7	0	0	0	0
Menot	5 237	5 672	6 016		
<i>Netto</i>	-5 230	-5 672	-6 016	0	0

Hoitotarvikevarasto	Tp 2010	Ta 2011	Tae 2012	Ts 2013	Ts 2014
Tulot		0	0	0	0
Menot		75	75		
<i>Netto</i>	0	-75	-75	0	0

Terveyspalvelut yhteensä	Tp 2010	Ta 2011	Tae 2012	Ts 2013	Ts 2014
Tulot	1 155	470	450	474	502
Menot	11 342	10 879	11 318	11 929	12 633
<i>Netto</i>	-10 187	-10 409	-10 868	-11 455	-12 131

3.5 Sivistyslautakunta

Strateginen tavoite:

Hankasalmi tarjoaa dynaamisen varhaiskasvatus-, koulutus-, harrastus- ja kulttuuriympäristön, joka mahdollistaa elinikäisen oppimisen ja itsensä kehittämisen järjestämällä aktiivisia elämää edistäviä palveluja kuntalaisille.

Sivistyslautakunta	Tp 2010	Ta 2011	Tae 2012	Ts 2013	Ts 2014
Toimintatulot	767	607	862	905	954
Myyntitulot	370	304	286	300	316
Maksutulot	96	84	304	319	337
Tuet ja avustukset	269	193	252	265	279

Muut toimintatulot	32	26	20	21	22
Toimintamenot	6 950	7 204	9 646	10 128	10 685
Henkilöstömenot	4 041	4 323	5 964	6 262	6 606
Palvelujen ostot	1 800	1 789	2 082	2 186	2 306
Aineet, tarvikkeet ja tavarat	392	373	408	429	453
Avustukset	19	21	408	428	452
Muut toimintamenot	698	698	784	823	868
Toimintakate	-6 183	-6 597	-8 784	-9 223	-9 731
Poistot		102	150	150	150

Hallinto ja toimisto

Henkilöstön määrä tulosyksikkötasolla henkilötyövuosina	Tot 2010	Ta 2011	Tae 2012	Ts 2013	Ts 2014
Vakituiset	1,6	1,6	2,0	2,0	2,0
Sijaiset					
Työllistetyt					
Muut määräaikaiset					
Oppisopimus					
Yhteensä	1,6	1,6	2,0	2,0	2,0

Hallinto ja toimisto	Tp 2010	Ta 2011	Tae 2012	Ts 2013	Ts 2014
Tulot	29	28	0	0	0
Menot	154	167	175	184	194
<i>Netto</i>	-125	-139	-175	-184	-194

3.5.1 Peruskoulut

Strateginen tavoite	Keinot	Mittari
Hyvinvoivat ja osaavat työntekijät turvaavat palvelujen vaikuttavuuden ja mahdollistavat peruskoulun kehittämisen	Kiinnitetään huomiota ja tuetaan ammattitaitoisen henkilöstön osaamisen kehittämistä ja työhyvinvointia	Koulutuspäivien lukumäärät, sairauspoissaolot ja ammattitaito
Turvallinen kouluympäristö	KiVa-Koulu –ohjelmaan kuuluminen (oppitunnit,	KiVa-Koulu –kysely keväisin

	menettelytavat kiusaamistapauksissa)	
--	---	--

Tehtävä: Opetustoimi

Toiminnan lyhyt kuvaus/palveluajatus:

- Perusopetus 0-9 luokkien oppilaille

Toiminnan painopistealueet vuonna 2012 ja suunnittelukaudella:

- Turvallisen oppimisympäristön varmistaminen
- Opetusteknologian kehittäminen
- Koulukohtaiset painopistealueet huomioiden ympäröivän yhteisön tarpeet

Toiminnalliset tavoitteet

Tavoitteen määrittely	Mittari	Tot 2010	Ta 2011	Tae 2012	Ts 2013	Ts 2014
Laadukas opetus	Oppilaiden oppimistulokset (todistuksen ka:n muutos)	-0,20	<+/- 1	<+/-	1	<+/-
Henkilöstön ammattitaito	Kelpoisuusehdot täyttävien % - osuus	100	100	100	100	100
Taloudellisuus	Nettokustannukset/oppilas	7375	8041	8094		
	Opetustuntien lukumäärä	40159	42200	42200		
	Oppilasmäärä (ka)	572,5	551	550	540	533

Henkilöstön määrä tulosyksikkötasolla henkilötyövuosina	Tot 2010	Ta 2011	Tae 2012	Ts 2013	Ts 2014
Vakituiset	44,21	48,33	50,14	51,7	52,70
Sijaiset	6,34	4,48	3,14	3	3
Työllistetyt	4,41	4,74	4,74	4,74	4,74
Muut määräaikaiset	5,74	6,14	5,55	3,78	3,24
Oppisopimus	1	0,25		1	1
Yhteensä	61,7	63,94	63,57	64,22	64,68

Peruskoulut	Tp 2010	Ta 2011	Tae 2012	Ts 2013	Ts 2014
Tulot	397	275	271	284	300

Menot	4 670	4 763	5 023	5 274	5 564
Netto	-4 273	-4 488	-4 752	-4 990	-5 264

3.5.2 Lukio

Strateginen tavoite	Keino	Mittari
Lukio-opetus antaa hyvät valmiudet jatko-opintoihin	Sijoittuminen jatko-opintoihin kahden vuoden kuluttua valmistumisesta	% yliopisto- ja amk-opiskelijoina (TA min 75%)

Toiminnan lyhyt kuvaus/palveluajatus:

- Yleissivistävän lukiokoulutuksen antaminen hyvillä jatko-opintovalmiuksilla

Toiminnan painopistealueet vuonna 2012 ja suunnittelukaudella:

- Lukio- ja työelämäyhteistyön kehittäminen
- Tieto- ja viestintätekniikan käytön kehittäminen opetuksessa ja hallinnossa
- Lukion perustehtävästä huolehtiminen ja pedagoginen kehittäminen

Toiminnalliset tavoitteet

Tavoitteen määrittely	Mittari	Tot 2010	Ta 2011	Tae 2012	Ts 2013	Ts 2014
Laadukas oppiminen	Pakollisten kokeiden puoltoäänimäärä ylioppilaskirjoituksissa keskimäärin	4,27	>4	>4	>4	>4
Taloudellisuus	Nettokustannukset €/opiskelija	6354	6524	7444	7620	7912
	Opetustuntien lukumäärä kpl/vuosi	5558	5947	5600	5600	5700
Opiskelijamäärä	Opiskelijaa/vuosi	110,5	114,5	100,5	100	99

Henkilöstön määrä tulosyksikkötasolla henkilötyövuosina	Tot 2010	Ta 2011	Tae 2012	Ts 2013	Ts 2014
Vakituiset	7,4	7,4	7,5	7,5	7,5
Sijaiset	0,3	0	0	0	0
Työllistetyt	0	0	0	0	0
Muut määräaikaiset	0,9	0,8	0,3	0,3	0,3

Oppisopimus	0	0	0	0	0
Yhteensä	8,6	8,2	7,8	7,8	7,8

Lukio	Tp 2010	Ta 2011	Tae 2012	Ts 2013	Ts 2014
Tulot	44	36	46	48	50
Menot	746	783	812	853	899
Netto	-702	-747	-766	-805	-849

3.5.3 Kansalaisopisto

Strateginen tavoite	Keinot	Mittari
Väestön hyvinvoinnin edistäminen	Kunnan asukkaiden aktivoiminen opiston toimintaan: aktiivinen viestintä ja markkinointi sekä laadukas ja monipuolinen tarjonta	Opiskelijoiden %-osuus(netto)/ kurssilaisten %-osuus toiminta-alueen väestöstä

Tehtävä: Opetus- ja harrastuspalveluiden tuottaminen

Toiminnan lyhyt kuvaus/palveluajatus:

- Järjestää ja tuottaa monipuolisia, helposti saavutettavia sekä laadukkaita paikallisia tarpeita vastaavia opetus-, harrastus- ja kulttuuripalveluja omaehtoiseen oppimiseen ja itsensä kehittämiseen

Toiminnan painopistealueet vuonna 2012 ja suunnittelukaudella:

- Arviointijärjestelmän vakiinnuttaminen
- Aktiivisen viestinnän ja tiedottamisen sekä opetuksen kehittäminen
- Opettajien täydennyskoulutuksen sekä kansalaisopiston toiminnan kehittäminen OSAAVA –hankkeen kautta

Toiminnalliset tavoitteet

Tavoitteen määrittely	Mittari	Tot 2010	Ta 2011	Tae 2012	Ts 2013	Ts 2014
Monipuolinen ja laadukas lähipalveluvalikoima	Opetustuntien lukumäärä	7266	7300	7300	7300	7300
Väestön hyvinvoinnin edistäminen	Opiskelijoiden %-osuus(netto)/ kurssilaisten %-osuus toiminta-alueen väestöstä	26/65	17/55	20/55	20/55	20/55
Tasapainoinen ja hyvin hoidettu talous	Käyttömenot €/opetustunti	47,6/ 63,6	47	48	49	50

	netto/brutto					
Osallistuva ja vaikuttava asiakas	Asiakaskysely (1-5)	4,2	3,5	3,5	3,5	3,5

Henkilöstön määrä tuloyksikkötasolla henkilötyövuosina	Tot 2010	Ta 2011	Tae 2012	Ts 2013	Ts 2014
Vakituiset	2,72	2,61	3	3	3
Sijaiset					
Työllistetyt					
Muut määräaikaiset	0,5	1,16			
Oppisopimus					
Yhteensä	3,22	3,77	3	3	3

HUOM! Kansalaisopistossa työskentelee lisäksi yhteensä 70 tuntiopettajaa jotka opettavat 2-16 tuntia viikossa opiston lukuvuoden aikana.

Kansalaisopisto	Tp 2010	Ta2011	Tae 2012	Ts 2013	Ts 2014
Tulot	123	133	161	169	178
Menot	457	525	558	586	619
<i>Netto</i>	<i>-334</i>	<i>-392</i>	<i>-397</i>	<i>-417</i>	<i>-441</i>

3.5.4 Kulttuuritoimi

Strateginen tavoite	Keinot	Mittari
Hankasalmella on hyvät mahdollisuudet kulttuurin harrastamiseen ja ammatilliseen harjoittamiseen.	Kulttuuritoimijoiden tukeminen ja toiminnan edellytysten kehittäminen.	Osallistujamäärä suhteessa asukaslukuun

Tehtävä: kulttuurityö

Toiminnan lyhyt kuvaus/palveluajatus:

- kulttuurin harrastus- ja ammattitoiminnan edellytysten parantaminen
- monipuolisten ja saavutettavien kulttuuripalveluiden turvaaminen
- kotiseututyö ja yhteisöllisyyden tukeminen

Toiminnan painopistealueet vuonna 2012 ja suunnittelukaudella:

- Ikääntyvien kulttuurisuunnitelman käyttöönotto
- Lasten ja nuorten Kulttuuripolun toteutus

- KulttuuriKellarin toiminnan kehittäminen
- Yhdistysyhteistyön kehittäminen
- Maakunnallinen ja paikallinen yhteistyö

Toiminnalliset tavoitteet

Tavoitteen määrittely	Mittari	Tot 2010	Ta 2011	Tae 2012	Ts 2013	Ts 2014
Tapahtumien saavutettavuus	Kävijät	14000	14000	14000	14000	14000
Taloudellisuus	Käyttökustannukset/asukas	15,51	18,58	20,33	21,00	21,00

Henkilöstön määrä tulosityksikkötasolla	Tot 2010	Ta 2011	Tae 2012	Ts 2013	Ts 2014
Vakituiset			0,25	1	1
Sijaiset					
Työllistetyt					
Muut määräaikaiset	1	2	1		
Oppisopimus					
Yhteensä	1	2	1,25	1	1

Kulttuuri	Tp 2010	Ta 2011	Tae 2012	Ts 2013	Ts 2014
Tulot	10	8	35	37	39
Menot	96	111	137	144	152
<i>Netto</i>	<i>-86</i>	<i>-103</i>	<i>-102</i>	<i>-107</i>	<i>-113</i>

3.5.5 Kirjasto

Strateginen tavoite	Keino	Mittari
Kuntalaisten hyvinvoinnin, uusiutumiskykyisyyden ja yhteisöllisyyden edistäminen	Edellytysten luominen lukemis- ja muille mediaharrastuksille sekä elinikäiselle oppimiselle Laadukkaiden ja monipuolisten kirjastopalvelujen kehittäminen vuorovaikutuksessa kuntalaisten ja sidosryhmien kanssa	Asiakastyytyväisyys: Asiakasryhmäkohtaiset tilastot ja kyselyt sekä asiakaspalautteiden käsittely henkilöstöpalavereissa Kirjastopalvelujen kehittämiseen osallistuvien määrän lisääntyminen

Tehtävä: Kirjastoaineiston ja tietopalvelun tarjoaminen asiakkaille

Toiminnan lyhyt kuvaus/palveluajatus:

- Kirjasto on kaikille avoin kulttuuri-, virkistys- ja tietopalvelulaitos. Kirjasto tukee oppimista, opiskelua, tiedonhankintaa sekä kirjallisuuden ja eri taiteenalojen harrastusta. Kirjasto luo tasavertaisia sivistyksellisiä mahdollisuuksia kaiken ikäisille kuntalaisille ja tarjoaa monipuolisia ja moniarvoisia virikkeitä, edistää elinikäistä oppimista ja ehkäisee osaltaan syrjäytymistä.

Toiminnan painopistealueet vuonna 2012 ja suunnittelukaudella:

- Tasapuolisten kirjastopalvelujen tarjoaminen kaiken ikäisille kuntalaisille asuinpaikasta riippumatta.
- Kirjastopalvelujen pitäminen laadullisesti ja määrällisesti nykyisen tasoisina
- Verkkotiedottamiseen panostaminen
- Asiakkaiden osallistaminen oheistapahtumien ja –toimintojen suunnitteluun ja toteuttamiseen.
- Saumaton yhteistyö kunnan muiden toimijoiden kanssa esimerkiksi tapahtumien ja näyttelyjen järjestämisessä
- Lukemisharrastuksen edistäminen erityisesti lasten ja nuorten osalta sekä kirjastonkäytön ja tiedonhaun opetukseen panostaminen
- Kirjastopalvelujen kehittäminen hankkeita toteuttamalla

Toiminnalliset tavoitteet

Tavoitteen määrittely	Mittari	Tot 2010	Ta 2011	Tae 2012	Ts 2013	Ts 2014
Asiakkaiden tiedontarpeita ja kiinnostuksen kohteita vastaavat kirjastopalvelut	Kirjastoaineiston käyttö: Kokonaislainaus/ aukiolotunteja	104620/ 4071	102000/ 3824	102 000/ 4000		
		25,7	26,7	25,5		
	Kirjaston käyttö: Fyysiset käynnit*/ aukiolotunteja	51023/ 4071	48000/ 3824	50000/ 4000		
		12,5	12,6	12,5		
Kirjastopalvelujen saavutettavuus ja kustannustehokkuus	Käyttötalouden nettomenot euroa/ aukiolotunteja	312 915/ 4071	350882/ 3824	357 140/ 4000		
		76,9	91,8	89,2		
Asiantunteva ja ajanmukaisia kirjastopalveluja tarjoava henkilöstö	Täydennyskoulut uspäivät/ henkilötyövuosia	14/5	10/5	10/5		
		2,8	2	2		

Henkilöstön määrä tulosyksikkötasolla henkilötyövuosina	Tot 2010	Ta 2011	Tae 2012	Ts 2013	Ts 2014
Vakituiset	4,3	4,5	5		
Sijaiset	0,7	0,5	0		
Työllistetyt	0,1	1	0,5		
Muut määräaikaiset					
Oppisopimus					
Yhteensä	5,1	6	5,5		

Kirjasto	Tp 2010	Ta 2011	Tae 2012	Ts 2013	Ts 2014
Tulot	13	19	16	18	19
Menot	326	370	377	396	418
Netto	-313	-351	-361	-378	-399

3.5.6 Liikuntatoimi

Strateginen tavoite	Keinot	Mittari
Kuntalaisten liikunta-aktiivisuuden lisääntyminen	Liikuntapaikkojen ja –alueiden pitäminen käyttökunnossa sekä kuntalaisten aktivoiminen liikunnan harrastamiseen. Kevyenliikenteenväylän saaminen kirkonkylän ja aseman välille.	Kävijäseuranta Kuntalaispalaute

Tehtävä: Liikuntapalvelujen tuottaminen

Toiminnan lyhyt kuvaus/palveluajatus:

- Tavoitteena on tarjota kuntalaisille mahdollisuus liikunnan harrastamiseen ylläpitämällä liikuntapaikkoja, tukemalla liikuntajärjestöjä sekä järjestämällä liikuntatoimintaa.

Toiminnan painopistealueet vuonna 2012 ja suunnittelukaudella:

- Liikuntapaikkojen säilyttäminen käyttökunnossa
- Terveysliikunnan edistäminen
- hyvä yhteistyö sidosryhmien kanssa
- toimiminen kevyenliikenteenväylän saamiseksi kirkonkylän ja aseman välille

Toiminnalliset tavoitteet

Tavoitteen määrittely	Mittari	Tot 2010	Ta 2011	Tae 2012	Ts 2013	Ts 2014
Sisäliikuntatilojen käyttöaste	varaukset arki-iltoina % aukioloajasta (monit.talo)	98	98	98	98	98
Liikunta-aktiivisuuden lisääntyminen	kuntalaiskysely liik.harrastam. väh. 1 krt/vko/%			62		65

Henkilöstön määrä tulosyksikkötasolla henkilötyövuosina	Tot 2010	Ta 2011	Tae 2012	Ts 2013	Ts 2014
Vakituiset	1	1	1	-	-
Sijaiset					
Työllistetyt					
Muut määräaikaiset	0,3	0,3	0,3	0,3	0,3
Oppisopimus					
Yhteensä	1,3	1,3	1,3	0,3	0,3

Liikuntatoimi	Tp 2010	Ta 2011	Tae 2012	Ts 2013	Ts 2014
Tulot	17	14	14	15	16
Menot	238	244	240	252	266
<i>Netto</i>	<i>-221</i>	<i>-230</i>	<i>-226</i>	<i>-237</i>	<i>-250</i>

3.5.7 Nuorisotoimi

Strateginen tavoite	Keinot	Mittari
Varmistetaan kunnan nuorisotyön toteuttamiseksi riittävät ja asianmukaiset resurssit.	Nuorisotyö toteutetaan ammatillisena nuorisotyönä moniammatillista yhteistyötä hyödyntäen.	Kysely nuorten tyytyväisyydestä heille suunnattuihin palveluihin

Tehtävä: Nuorten kasvun ja itsenäistymisen tukeminen, aktiivisen kansalaisuuden edistäminen ja sosiaalinen vahvistaminen.

Toiminnan lyhyt kuvaus/palveluajatus:

Nuorisolain tavoitteita toteutetaan tukemalla ja edistämällä nuorten kasvua, itsenäistymistä ja sosiaalista vahvistamista sekä parantamalla nuorten kasvu- ja elinoloja. Lähtökohtina ovat yhteisöllisyys, yhteisvastuu, yhdenvertaisuus ja tasa-arvo, monikulttuurisuus ja kansainvälisyys, terveet elämäntavat sekä ympäristön ja elämän

kunnioittaminen.

Nuorisotyötä toteutetaan monialaisena yhteistyönä. Vuonna 2011 perustettu nuorten ohjaus- ja palveluverkosto edistää paikallisten palvelujen yhteensovittamista ja vaikuttavuutta.

Toiminnan painopistealueet vuonna 2012 ja suunnittelukaudella:

- Nuorisotilatyön kehittäminen kunnallisen nuorisotyön lähipalveluna
- Monialaisen verkostotyön kehittäminen ja vakinaistaminen
- Nuorten osallisuus- ja vaikuttamismahdollisuuksien parantaminen
- Työpajan toiminnan kehittäminen ja etsivän nuorisotyön vakiinnuttaminen osana nuorten yhteiskuntatakuuta
- Vanhemmuuden tukeminen osana monialaista yhteistyötä

Toiminnalliset tavoitteet

Tavoitteen määrittely	Mittari	Tot 2010	Ta 2011	Tae 2012	Ts 2013	Ts 2014
Nuorisotilojen ja bänditilojen ylläpitäminen	Määrä	4	4	5	5	5
Sijoittuminen työpajajakson jälkeen koulutukseen, työelämään tai harjoittelupaikkaan (%)	Kysely	85	87	87	87	87
Nuorten tyytyväisyys heille suunnattuihin palveluihin	kysely (täysin tai jokseenkin tyytyväinen / %			pohja-kysely	+3 %	+ 3 %

Henkilöstön määrä tulosyksikkötasolla henkilötyövuosina	Tot 2010	Ta 2011	Tae 2012	Ts 2013	Ts 2014
Vakituiset		1	1	2	2
Sijaiset					
Työllistetyt	1	1	1	2	2
Muut määräaikaiset	1		3		
Oppisopimus	1	1	1		
Yhteensä	3	3	6	4	4

Nuorisotoimi	Tp 2010	Ta 2011	Tae2012	Ts 2013	Ts 2014
Tulot	177	94	109	114	120
Menot	302	238	257	270	285
<i>Netto</i>	<i>-125</i>	<i>-144</i>	<i>-148</i>	<i>-156</i>	<i>-165</i>

3.5.8 Päivähoito

Strateginen tavoite	Mittarit
Riittävien, laadukkaiden ja taloudellisten päivähoitopalveluiden tuottaminen hankasalmelaisille perheille. Päivähoidon varhaiskasvatus toteutuu kasvatuskumppanuudessa ammattitaitoisen henkilöstön vanhempien kesken.	<ol style="list-style-type: none"> Päivähoitopaikat on mitoitettu 50% :lle kunnan 0 – 6-vuotiaista lapsista. Päivähoitopalvelut tuotetaan kustannustehokkaasti (br-€/asukas) Käydyt kasvatuskumppanuuskeskustelut / lapsi/ vuosi

Tehtävä: Päivähoidon tehtävänä on järjestää lasten varhaiskasvatuspalvelut ennen oppivelvollisuuden alkamista ja esiopetuksen järjestäminen niille lapsille, jotka tarvitsevat päivähoitopalveluja esiopetuksen lisäksi.

Toiminnan lyhyt kuvaus/palveluajatus:

- Päivähoitoa järjestetään päiväkodeissa, ryhmäperhepäivähoitokodissa ja perhepäivähoidossa lasten hoivan, kasvun, kehityksen ja oppimaan oppimisen tukemiseksi kasvatuskumppanuudessa vanhempien kanssa.
- Päivähoitopalvelun vaihtoehtona kunta maksaa lakisääteistä kotihoidontukea ja yksityisen hoidon tukea.

Toiminnan painopistealueet vuonna 2012 ja suunnittelukaudella:

- lasten erityisen tuen tarpeen huomioiminen palvelujen saatavuudessa (Eltopalvelun osto)
- henkilöstön fyysisen ja henkisen jaksamisen tukeminen (mm. toimipaikkojen kalusteet, koulutus, työnohjaus)
- kasvatuskumppanuuden juurruttaminen toimintatavaksi

Toiminnalliset tavoitteet

Tavoitteen määrittely	Mittari	Tot 2010	Ta 2011	Tae 2012	Ts 2013	Ts 2014
Asiakasnäkökulma -asiakaskysely palvelun käyttäjille joka toinen vuosi	tyytyväisyys % vastanneista	-	>85%		>85%	
Prosessinäkökulma Taloudellisuus / tuottavuus € /suorite	Kunnallisen päivähoiton nettokustannukset / hoidossa olleet lapset 1.1 -31.12 / €/ (v.-11/kk) Tae 2012 /vuosi (Kunnallisen päivähoiton bruttokustannus/	559	698	- 9500	- 9500	- 9500
		744	911	-	-	-

	hoito- paikat/€/kk/v.11) Tae 2012 Päivähoitopal- velut (br €/ asukas vuosi 2011) netto v. 2012	268	360	-	-	-
				330	330	330
Vaikuttavuus- näkökulma	Lapsikohtainen varhaiskasvatus -suunnitelma käytössä %	57	95	95	95	95
laadukkaan päivähoidon järjestäminen kumppanuudessa vanhempien kanssa	Hoidossa olevat lapset 31.12 / % 0 -6 vuotiaista	52,4	50	50	50	50
Henkilöstönäkö- kulma	Työyhteisökiek- ko, välillä 1 -5	3,53	>4	>4	>4	<4
Henkilöstön hyvinvointi ja ammatillinen osaaminen	Koulutuspäivät	2,54	3-10	3-10	3-10	3-10

Henkilöstön määrä tulosityksikkötasolla henkilötyövuosina	Tot 2010	Ta 2011	Tae 2012	Ts 2013	Ts 2014
Vakituiset	34	34	32	33	34
Sijaiset	-	-	2	1	-
Työllistetyt	1	1	1	1	1
Muut määräaikaiset	8	8	7	7	7
Oppisopimus					
Yhteensä	43	43	42	42	42

Päivähoito vuoden 2011 loppuun asti sos.- ja terveyslautakunnan
alaisuudessa

Päivähoito	Tp 2010	Ta 2011	Tae 2012	Ts 2013	Ts 2014
Sillankorva					
Tulot	0	0	60	0	0
Menot	0	0	586	0	0
<i>Netto</i>	<i>0</i>	<i>0</i>	<i>-526</i>	<i>0</i>	<i>0</i>
Metsätähti					

Tulot	0	0	32	0	0
Menot	0	0	322	0	0
<i>Netto</i>	<i>0</i>	<i>0</i>	<i>-290</i>	<i>0</i>	<i>0</i>
Perhepäivähoito					
Tulot	0	0	85	0	0
Menot	0	0	622	0	0
<i>Netto</i>	<i>0</i>	<i>0</i>	<i>-537</i>	<i>0</i>	<i>0</i>
Ryhmäperhepäivähoito					
Tulot	0	0	33	0	0
Menot	0	0	147	0	0
<i>Netto</i>	<i>0</i>	<i>0</i>	<i>-114</i>	<i>0</i>	<i>0</i>
Lasten kotihoidontuki					
Tulot	0	0	0	0	0
Menot	0	0	386	0	0
<i>Netto</i>	<i>0</i>	<i>0</i>	<i>-386</i>	<i>0</i>	<i>0</i>
Päivähoito yhteensä					
Tulot	0	0	210	220	232
Menot	0	0	2 063	2 165	2 284
<i>Netto</i>	<i>0</i>	<i>0</i>	<i>-1 853</i>	<i>-1 945</i>	<i>-2 052</i>

3.6 Ympäristölautakunta

Strateginen tavoite	Keino	Mittari
Tuontipolttoaineen (öljyn) vähentäminen kunnan kiinteistöjen energiakäytön osalta.	Kiinteistöjen lämpölaitteiden muuttaminen kotimaisella uusiutuvalla energialla toimiviksi tai kiinteistöjen liittäminen kaukolämpöverkoston.	Tavoitteena on 9 % energiansäästö vuoteen 2016 mennessä.

Tehtävä: Asumisen ja elämisen palvelut

Toiminnan lyhyt kuvaus/palveluajatus:

- Viihtyisän ja turvallisen asuinympäristön tuottaminen

Toiminnan painopistealueet vuonna 2012 ja suunnittelukaudella:

- Vesi- ja jätevesihuollon sekä siihen liittyvien toimintojen kehittäminen (infrastruk-

tuuri)

- Maankäytön suunnittelu ja ohjaus: Hyvä ja turvallinen asuminen
- Monipuolinen laadukas palvelutarjonta
- Uusiutuvan energian käytön lisääminen kunnan kiinteistöissä

Toiminnalliset tavoitteet

Tavoitteen määrittely	Mittari	Tot 2010	Ta 2011	Tae 2012	Ts 2013	Ts 2014
Vuonna 2004 laaditun vesihuollon kehittämissuunnitelman toteuttaminen	Kunnan talouksista vesihuoltoverkon piirissä, % (sis. vesiosuuskunnat)	68	70	72	74	76
Monipuolinen tonttitarjonta, vähintään kolmen vuoden reservi	Asuinrakennus tontit, kpl	116	111	106	101	96
	- tonttikaupat 5 kpl/vuosi	2	5	5	5	5
	Rivitalotontit, kpl	11	10	9	8	7
	- tonttikaupat 1 kpl/vuosi		1	1	1	1
	Teollisuustontit, kpl	15	14	13	12	11
	- tonttikaupat 1 kpl/vuosi		1	1	1	1
Palvelujen saatavuus ja laatu	Suoritettavat asiakaskyselyt kerran valtuustokaudessa Tulostavoite palveluiden osalta mittari ka = < 3,3				Kysely 3,5	

Ympäristölautakunta	Tp 2010	Ta 2011	Tae 2012	Ts 2013	Ts 2014
Toimintatulot	4 187	3 946	4 153	4 316	4 487
Myyntitulot	2 197	2 183	2 194	2 280	2 369
Maksutulot	54	54	59	61	63

Tuet ja avustukset	9	3	9	9	10
Muut toimintatulot	1 927	1 706	1 891	1 966	2 045
Toimintamenot	4 416	4 309	4 570	4 749	4 937
Henkilöstömenot	1 773	1 878	1 901	1 976	2 054
Palvelujen ostot	993	1 006	1 169	1 215	1 262
Aineet, tarvikkeet ja tavarat	1 053	1 010	1 026	1 066	1 109
Avustukset	90	105	105	109	113
Muut toimintamenot	507	310	369	383	399
Toimintakate	-229	-363	-417	-433	-450
Poistot		859	1 049	1 199	1 299

3.6.1 Ympäristöhuoltopalvelut

Strateginen tavoite	Keinot	Mittarit
Ympäristöhuoltopalveluiden toiminnan strateginen tavoite on viihtyisän ja terveellisen ympäristön tuottaminen.	Ympäristövalvonnan, vihertoimen ja jätehuollon toimenpiteet.	Ympäristön viihtyisyyttä mitataan kerran valtuustokaudessa toteutettavan asukastyytyväisyyskyselyn ja joka toinen vuosi toteutettavalla merkittävimpien vesistöjen tilan seurannan avulla.

Tehtävä: Ympäristön hoito ja suojele, jätehuollon järjestäminen

Toiminnan lyhyt kuvaus/palveluajatus:

- Viihtyisän ja terveellisen ympäristön tuottaminen: viheralueiden hoito, ympäristönvalvonta, jätehuollon järjestäminen

Toiminnan painopistealueet vuonna 2012 ja suunnittelukaudella:

Ympäristönsuojelu: Ympäristönsuojelulain toimeenpano, jätevesiasetuksen ja vesihuoltolain valvonta, ympäristön viihtyisyys, hoitoluokitus ohjaa vesistöjen hoitoa

Puistot: Viheralueiden ja useiden kunnan kiinteistöjen ympäristön hoito, leikkipaikkojen turvallisuus.

Jätehuolto: Kuivajätteen aluekeräys, ongelmajätehuolto ja kierrätys, jätelain uudistuksen edellyttämät toimenpiteet

Toiminnalliset tavoitteet

Tavoitteen määrittely	Mittari	Tot 2010	Ta 2011	Tae 2012	Ts 2013	Ts 2014
Koko ympäristöhuoltopalvelut:	Asuin ympäristön viihtyisyyden				>3,5	

Ympäristön viihtyisyys asiakastytyväisyyskyselyn mukaan	yleisarvosana					
Ympäristönsuojelu: Vesistöjen tilan parantuminen	Merkittävimpien vesistöjen kemiallisen tilan seuranta: parantuva suuntaus 10 vuoden aikavälillä					Seuraava raportointi v. 2014
Puistot: Vastuualueen asiakastytyväisyyskysely	Vihertoimen arvosanojen keskiarvo				>3,5	
Jätehuolto: Kotitalouksien jätehuollon laillisuus ja toimivuus	Järjestetyn jätehuollon piiriin kuuluvat kiinteistöt, %	98	98	98	98	98

Henkilöstön määrä tulosyksikkötasolla henkilötyövuosina	Tot 2010	Ta 2011	Tae 2012	Ts 2013	Ts 2014
Vakituiset	3,1	3,1	3,1	3,1	3,1
Sijaiset	0,8	0,25	0,25	0,25	0,25
Työllistetyt	1,6	1,6	1,6	1,6	1,6
Muut määräaikaiset	0,5	0,5	0,5	0,5	0,5
Oppisopimus	0	0	0	0	0
Yhteensä	6,0	5,45	5,45	5,45	5,45

Ympäristönhuoltopalvelut	Tp 2010	Ta 2011	Tae 2012	Ts 2013	Ts 2014
Ympäristönsuojelu					
Tulot	35	28	39		
Menot	136	118	132		
<i>Netto</i>	<i>-101</i>	<i>-90</i>	<i>-93</i>	0	0
Vihertoimi					
Tulot	166	157	155		
Menot	189	222	213		
<i>Netto</i>	<i>-23</i>	<i>-65</i>	<i>-58</i>	0	0

Ympäristöhuoltopalvelut yhteensä:					
Tulot	201	185	194	201	210
Menot	325	340	345	358	373
Netto	-124	-155	-151	-157	-163

3.6.2 Asunto- ja lupapalvelut

Strateginen tavoite	Keino	Mittari
Laadukkaitten tonttien muodostaminen asemakaavoituksen avulla tuleville rakentajille.	Asemakaavan mukaisten tonttien markkinointi rakentajille messuilla ja muissa tilaisuuksissa. Tonttien raivaus ja siistiminen myyntikuntoon.	Tonttikauppoja 5 kpl/v.
Kunnan omistamista tyhjiä kiinteistöistä/huoneistoista luopuminen.	Pyydetään tarjouksia julkisella tarjousmenettelyllä tyhjiä kiinteistöistä/huoneistoista.	Myytyjen tyhjiä kiinteistöjen/huoneistojen määrä 3 kpl/v.

Tehtävä: Maankäytön, rakentamisen ja valvonnan sekä asumisen palvelut

Toiminnan lyhyt kuvaus/palveluajatus:

- Laadukkaan ja turvallisen asumisen sekä tasokkaiden vuokra-asuntopalveluiden tuottaminen

Toiminnan painopistealueet vuonna 2012 ja suunnittelukaudella:

- Yleiskaavoitus sekä taajamien asemakaavoitus
- Rakennus- ja maankäyttölain mukaiset lupien käsittely ja niiden valvonta
- Kunnan suoraan omistamien asuntojen vuokraustoiminta, asuntoja yhteensä 72 kpl, joista asunto-osakeyhtiöissä 32 kpl.
- Pienmäen alueen käytännön toteutus

Toiminnalliset tavoitteet

Tavoitteen määrittely	Mittari	Tot 2010	Ta 2011	Tae 2012	Ts 2013	Ts 2014
Kaavoitus: Kaavoitusohjelman toteuttaminen	Kaavoitushankkeiden tilanne, kunnanvaltuuston vahvistamat kaavat, kpl Vuoden aikana hyväksytyjen uusien ja muutettujen asema-, rakennus- ja rantakaavojen pinta-ala, ha	1 33,63	1	1	1	1
Rakennustarkastus Rakennuslupien määrä	Rivi- paritalot, kpl Pientalot, kpl - uudisrakentaminen - käyttötarkoituksen muutokset - peruskorjaus / laajennus Loma-asunnot, kpl - uudisrakentaminen - peruskorjaus / laajennus Muut rakennukset, kpl - uudet - laajennukset / muutokset	0 11 2 27 11 5 69 8	0 15 30 10 4 50 15	0 15 30 10 4 50 15	0 15 30 10 4 50 15	0 15 30 10 4 50 15
Myönnettyjen rakennuslupien lopputarkastustilanne	Rakennus- / toimenpideluvan rakentamisaika umpeutunut	20	10			
Asuntotoimi: Kunnan suoraan omistamien asuntojen myyminen / vuokraaminen	Vuokra-asuntojen käyttöaste, % Kunnan suoraan omistamien	98	99	99	99	99

asuntojen lukumäärä 31.12., kpl	27	26			
Kunnan suoraan omistamien asuntojen huoneistoala 31.12., yhteensä h-m ²	1290	1281			
Kunnan omistamien asuntojen osakehuoneistojen lukumäärä 31.12., kpl	36	31			
Kunnan määräämisvallassa olevien asunto- ja kiinteistöyhtiöiden omistamien asuntojen lukumäärä 31.12., kpl	281	281			
Kunnan suoraan omistamien muiden tilojen huoneistoala 31.12., yhteensä h- m ²	39295	40720			

Henkilöstön määrä tulosityksikkötasolla henkilötyövuosina	Tot 2010	Ta 2011	Tae 2012	Ts 2013	Ts 2014
Vakituiset	3,2	3,2	3,2	3,2	3,2
Sijaiset					
Työllistetyt					
Muut määräaikaiset					
Oppisopimus					
Yhteensä	3,2	3,2	3,2	3,2	3,2

Asunto- ja lupapalvelut	Tp 2010	Ta 2011	Tae 2012	Ts 2013	Ts 2014
Kaavoitus					
Tulot	9	2	2		
Menot	116	122	127		
<i>Netto</i>	<i>-107</i>	<i>-120</i>	<i>-125</i>	<i>0</i>	<i>0</i>
Rakennustarkastus					
Tulot	51	50	54		
Menot	82	91	97		
<i>Netto</i>	<i>-31</i>	<i>-41</i>	<i>-43</i>	<i>0</i>	<i>0</i>
Asuntotoimi					
Tulot	763	554	854		
Menot	768	513	777		
<i>Netto</i>	<i>-5</i>	<i>41</i>	<i>77</i>	<i>0</i>	<i>0</i>
Asunto- ja lupapalvelut yhteensä:					
Tulot	823	606	910	946	984
Menot	966	726	1 001	1 041	1 082
<i>Netto</i>	<i>-143</i>	<i>-120</i>	<i>-91</i>	<i>-95</i>	<i>-98</i>

3.6.3 Kunnallistekniset palvelut

Strateginen tavoite	Keino	Mittari
Toiminnan taloudellinen tehokkuus ja ympäristön huomioiminen	Puhdasvesiverkoston pumpatun laskuttamattoman veden (vuotovedet) osuuden vähentäminen vesiverkoston saneerauksella ja putkirikkojen pikaisella korjauksella. Viemäriverkoston tulevien hulevesien vähentäminen viemäriverkoston saneerauksella.	Vähennys 8 % pumpatusta vedestä. Jätevesipuhdistamolle tulevan ja laskutetun jäteveden erotus 20 %.

Tehtävä: Yhdyskuntateknisen huollon palvelut

Toiminnan lyhyt kuvaus/palveluajatus:

- Laadukkaan vesihuollon turvaaminen ja turvallisen liikennöinnin varmistaminen

Toiminnan painopistealueet vuonna 2012 ja suunnittelukaudella:

Liikennealueet:

- Liikenneturvallisuuden tehostaminen, kaavateiden peruskorjaus ja rakentaminen

Vesilaitos:

- Vesilaitoksen toiminnan tehostaminen käyttömenojen pienentämiseksi ja veden markkinointi käyttäjien lisäämiseksi

Viemärlaitos:

- Viemärlaitoksen toiminnan tehostaminen käyttömenojen pienentämiseksi

Toiminnalliset tavoitteet

Tavoitteen määrittely	Mittari	Tot 2010	Ta 2011	Tae 2012	Ts 2013	Ts 2014
Liikennealueet: Kaavateiden yleinen liikenneturvallisuus	Liikenneonnettomuudet nollatasolle henkilövahinkojen osalta Kunnan kunnossapitämät kadut ja tiet 31.12., km Kunnan kunnossapitämät kevyen liikenteen väylät 31.12., km Muut yksityistiet 31.12., km	Ei henkilövahinkoja 25,4 1 363	 25,4 1 363			
Vesilaitos: Talousveden terveydelliset laatuvaatimukset joka näytteenotokerralla	Talousvesiasteuksen 461/2000 mukaiset laatuvaatimukset ja -suositukset	Vaati- mukset täytty- neet	Näyt- teenotto	Näyt- teenotto	Näyt- teenotto	Näyt- teenotto
Viemärlaitos: Ympäristöluvan mukaiset puhdistustehovaatimukset	Lupaviranoma- sen määräämät puhdistustehot joka vuosineljännek-		Näyt- teenotto	Näyt- teenotto	Näyt- teenotto	Näyt- teenotto

	sellä					
	Toteutuma %					
	- Kirkonkylä	20	100	100	100	100
	- Asema	75	100	100	100	100
	- Niemisjärvi	100	100	100	100	100

Henkilöstön määrä tulosyksikkötasolla henkilötyövuosina	Tot 2010	Ta 2011	Tae 2012	Ts 2013	Ts 2014
Vakituiset	3,4	3,8	3,8	3,8	3,8
Sijaiset					
Työllistetyt					
Muut määräaikaiset					
Oppisopimus					
Yhteensä	3,4	3,8	3,8	3,8	3,8

Kunnallistekniset palvelut	Tp 2010	Ta 2011	Tae 2012	Ts 2013	Ts 2014
Liikennealueet					
Tulot	1	0	0		
Menot	185	205	204		
<i>Netto</i>	<i>-184</i>	<i>-205</i>	<i>-204</i>	<i>0</i>	<i>0</i>
Vesihuoltolaitokset					
Tulot	564	585	613		
Menot	331	337	312		
<i>Netto</i>	<i>233</i>	<i>248</i>	<i>301</i>	<i>0</i>	<i>0</i>
<i>Kunnallistekniset palvelut yhteensä:</i>					
Tulot	565	585	613	636	661
Menot	516	542	516	535	556
<i>Netto</i>	<i>49</i>	<i>43</i>	<i>97</i>	<i>101</i>	<i>105</i>

Vesihuoltolaitoksen tuloslaskelma (1000 €)

	Tp 2010	Ta 2011	Tae 2012	Ts 2013	Ts 2014
Liikevaihto	564	585	613	637	661
Liiketoiminnan tuotot	564	585	613	637	661
Materiaalit ja palvelut	198	183	191	199	207
Aineet, tarvikkeet ja tavarat	75	88	81	84	88
Palvelujen ostot	123	95	110	115	119
Henkilöstökulut	137	149	115	119	124
Poistot ja arvonalennukset					
Suunnitelman mukaiset poistot	138	200	277	360	355
Liiketoiminnan muut kulut	4	4	5	5	5
Liikealijäämä	87	49	25	-46	-30
Rahoitustuotot ja -kulut					
Korkokulut, korvaus jäännöspää- omasta	58	82	90	95	95
Tilikauden alijäämä	29	-33	-65	-141	-125

Tuloslaskelman rahoituskuluissa korvaus jäännöspääomasta on laskettu neljän prosentin korolla. Vesihuoltolaitosten jäännöspääoma oli vuoden 2010 taseessa 3 686 811,31 €.

3.6.4 Pelastustoimi

Pelastustoimi hoidetaan hyväksytyin palvelupäätöksen mukaisesti kaudella 2009-2013.

Pelastustoimi	Tp 2010	Ta 2011	Tae 2012	Ts 2013	Ts 2014
Tulot	0	0	0	0	0
Menot	344	365	411	427	444
<i>Netto</i>	-344	-365	-411	-427	-444

3.6.5 Talon palvelut

Strateginen tavoite	Keino	Mittari
Uudella toimintatavalla tulevaisuuden haasteisiin vastaava malli, joka tukee koko kunnan strategiaa. Oma palvelutuotanto luo pohjan toiminnalle, jota kolmas sektori täydentää tarvittaessa.	Laadukas palvelutuotanto	Asiakaskysely valtuustokaudella, ka >3,3

Tehtävä: Tuottaa tukipalveluita ruokapalvelun, siivouspalvelun ja kiinteistönhoidon osalta lähinnä kunnan omalle organisaatiolle

Toiminnan lyhyt kuvaus/palveluajatus:

- Laadukkaita palveluja monipuolisesti ja joustavasti yhdistetyllä henkilöstöllä

Toiminnan painopistealueet vuonna 2012 ja suunnittelukaudella:

- Ruokapalvelu: Palvelutason turvaaminen taloudellisista uhkista huolimatta. Henkilöstön jaksamisesta huolehtiminen
- Siivouspalvelu: Palveluiden turvaaminen tiukoista kriteereistä huolimatta. Henkilöstön jaksamisesta huolehtiminen
- Kiinteistönhoito: Turvata käyttäjille edelleen turvallinen toimintaympäristö. Henkilöstön jaksamisesta huolehtiminen

Toiminnalliset tavoitteet

Tavoitteen määrittely	Mittari	Tot 2010	Ta 2011	Tae 2012	Ts 2013	Ts 2014
Ruokapalvelu: *kouluruokailu	€ / suorite suorite /työntek.	2,20 24360	2,15 25420	2,17 25400	2,20 24800	2,20 24800
*laitosruokailu	€ / suorite suorite /työntek.	3,13 24830	3,20 26200	3,30 25500	3,30 25100	3,30 25100
Siivouspalvelu *siivouksen taso	€ / m ² m ² / työntekijä	26,06 1597	28,66 1590	27,34 1590	26,50 1590	26,50 1590
Kiinteistönhoidon taso *lämmityskustannukset	m ² /työntekijä lämmityskulut /m ²	3844 16,47	3638 17,32	3638 17,87	3638 17,86	3638 17,86

Henkilöstön määrä tulosyksikkötasolla henkilötyövuosina	Tot 2010	Ta 2011	Tae 2012	Ts 2013	Ts 2014
Vakituiset	27	26,5	39	38,5	38
Sijaiset	käytetty	käytetty	tarvitaan	tarvitaan	tarvitaan
Työllistetyt	2	2	2	2	2
Muut määräaikaiset	3	3	3	3	3
Oppisopimus	0	0,5	1,5	2	
Yhteensä	32	32	45,5	45,5	45

Talon palvelut	Tp 2010	Ta 2011	Tae 2012	Ts 2013	Ts 2014
Siivouspalvelu					
Tulot	377	405	393		
Menot	375	405	402		
<i>Netto</i>	2	0	-9	0	0
Kiinteistönhuolto					
Tulot	1 036	970	836		
Menot	668	659	554		
<i>Netto</i>	368	311	282	0	0
Ruokapalvelu					
Tulot	939	899	902		
Menot	925	905	915		
<i>Netto</i>	14	-6	-13	0	0
<i>Talon palvelut yhteensä</i>					
Tulot	2 352	2 274	2 131	2 215	2 302
Menot	1 968	1 969	1 871	1 945	2 022
<i>Netto</i>	384	305	260	270	280

3.6.6 Varikko

Strateginen tavoite	Keino	Mittari
Varikko-yksikön tehokkaat palvelut	Varikon tuottaminen palvelujen saatavuus joustavaa	Asiakaskysely yhden kerran valtuustokaudella

Tehtävä: Varasto, kiinteistöjen kunnossapitopalvelut

Toiminnan lyhyt kuvaus/palveluajatus:

- Tuottaa palveluja ja huolehtia ns. toiminnallisten tukipalveluiden saatavuudesta pääsääntöisesti kunnan omalle organisaatiolle

Toiminnan painopistealueet vuonna 2012 ja suunnittelukaudella:

Varasto:

- Palvelu joustavaa ja laadukasta eri hallintokunnille ja kuntalaisille
- Tarvikehankintojen tarvittava kilpailuttaminen huomioiden laatu/hinta ja toimitusvarmuus
- Käytettävä kalusto toimintavarma ja käyttöturvallinen

Kiinteistöjen kunnossapito:

- Kiinteistöjen rakenteiden ennakoiva kunnossapito; kosteus- ja homevaurioiden estäminen/korjaaminen, pintarakenteiden toimivuuden seuranta. kunnan oma kiinteistökontta.

Toiminnalliset tavoitteet

Tavoitteen määrittely	Mittari	Tot 2010	Ta 2011	Tae 2012	Ts 2013	Ts 2014
Varasto: Palveluiden / tuotteiden saatavuus joustavaa Hinta / laatu kilpailukykyinen	Asiakaskysely 1 krt / valtuustokausi			Asiakaskysely > 3,3		
Kiinteistöjen kunnossapito: Kosteusvaurioiden ja mahdollisten homevaurioiden ennakoiminen	Kiinteistöjen kunto- / vahinkokartoitukset	8	7	7	7	7

Henkilöstön määrä tulosityksikkötasolla henkilötyövuosina	Tot 2010	Ta 2011	Tae 2012	Ts 2013	Ts 2014
Vakituiset	6,6	5,8	5,8	5,8	5,8
Sijaiset					
Työllistetyt					
Muut määräaikaiset					
Oppisopimus					
Yhteensä	6,6	5,8	5,8	5,8	5,8

Varikko	Tp 2010	Ta 2011	Tae 2012	Ts 2013	Ts 2014
Varasto					
Tulot	114	120	110		
Menot	165	197	128		
<i>Netto</i>	<i>-51</i>	<i>-77</i>	<i>-18</i>	<i>0</i>	<i>0</i>
Kiinteistöjen kunn.pito					
Tulot	152	176	150		
Menot	152	170	151		
<i>Netto</i>	<i>0</i>	<i>6</i>	<i>-1</i>	<i>0</i>	<i>0</i>

Varikko yhteensä					
Tulot	266	296	260	271	281
Menot	317	367	279	290	301
Netto	-51	-71	-19	-19	-20

3.6.7 Konsernin kiinteistöhallinto

Strateginen tavoite	Keino	Mittari
<ul style="list-style-type: none"> korjaus ja huoltokustannusten pienentäminen kiinteistöjen arvon säilyminen 	huoltokirjan ja seurannan käyttöönotto sähköinen palautekanava sekä huoltokirjaosio töiden kuittauksille	

Tehtävä: Kunnan kiinteistöjen ja kiinteistöyhtiöiden hallinta

Toiminnan lyhyt kuvaus/palveluajatus:

- Kiinteistöjen hallinta ja kunnossapito elinkaariajattelun pohjalta
- eri energiaratkaisujen pohdinta/ laskenta ja käyttöönotto
- kustannusten, huoltojen ja korjausten seurantamenetelmien kehittäminen
- rakennushankkeiden kokonaistaloudellinen toteuttaminen
- isännöintipalveluiden myynti KOY Hankasalmen Hakalle

Toiminnan painopistealueet vuonna 2012 ja suunnittelukaudella:

- Sähköiseen huoltokirjaan siirtyminen
- Investointisuunnitelman 2012 mukaisten kohteiden rakennuttaminen
- rakennuttamistoiminnan yhtenäistäminen

Toiminnalliset tavoitteet

Tavoitteen määrittely	Mittari	Tot 2010	Ta 2011	Ta 2012	Ts 2013	Ts 2014
vuokrauksen käyttöaste				>90%		
asukastyytyväisyyden mittaus					≥3,0	
rakennuttamiseen ja sopimukseen yhtenäistäminen				lomakkeiston	lomakkeiston	

set tavat ja lomakkeet				ja lo- make- pohjien luomi- nen. Toimin- tamalli- kaavion teko	ja lo- make- pohjien luomi- nen	
------------------------	--	--	--	--	---	--

Henkilöstön määrä tulosyksikkötasolla henkilötyövuosina	Tot 2010	Ta 2011	Tae 2012	Ts 2013	Ts 2014
Vakituiset			2,3	2,3	
Sijaiset					
Työllistetyt					
Muut määräaikaiset					
Oppisopimus					
Yhteensä					

Konsernin kiinteistöhallinto

v. 2011 kunnanhallitus/keskus- ja luottamushenkilöhallinto alaisuudessa

Konsernin kiinteistöhal- linto	Tp 2010	Ta 2011	Tae 2012	Ts 2013	Ts 2014
Tulot	0	0	45	47	49
Menot			147	153	159
<i>Netto</i>	0	0	-102	-106	-110

4. LASKELMAT

4.1 Tuloslaskelma

Tuloslaskelma (1000 €)

	Tp 2009	Tp 2010	Ta 2011	Tae 2012	Ts 2013	Ts 2014
Toimintatulot	10 661	11 497	10 516	10 639	11 008	11 500
Myyntitulot	5 474	6 174	5 762	5 593	5 746	5 972
Maksutulot	2 282	2 329	2 000	2 093	2 201	2 322
Tuet ja avustukset	941	916	950	1 009	1 040	1 103
Muut toimintatulot	1 964	2 078	1 804	1 944	2 021	2 103
Toimintamenot	-36 559	-38 287	-38 140	-39 587	-41 481	-43 695
Henkilöstömenot	-17 524	-18 190	-16 894	-17 266	-18 055	-18 989
Palvelujen ostot	-12 972	-13 534	-15 359	-16 350	-17 175	-18 135
Aineet, tarvikkeet ja tavarat	-2 007	-2 172	-1 863	-1 849	-1 927	-2 020
Avustukset	-2 365	-2 452	-2 414	-2 506	-2 631	-2 772
Muut toimintamenot	-1 691	-1 939	-1 610	-1 616	-1 693	-1 779
Toimintakate	-25 898	-26 790	-27 624	-28 948	-30 473	-32 195
Verotulot	12 955	12 844	12 810	13 589	13 576	13 932
<i>Tulovero</i>	<i>11 426</i>	<i>11 132</i>	<i>11 000</i>	<i>11 819</i>	<i>11 806</i>	<i>12 243</i>
<i>Yhteisövero</i>	<i>851</i>	<i>894</i>	<i>960</i>	<i>750</i>	<i>753</i>	<i>672</i>
<i>Kiinteistövero</i>	<i>678</i>	<i>818</i>	<i>850</i>	<i>1 020</i>	<i>1 017</i>	<i>1 017</i>
Valtionosuudet	14 460	15 657	15 860	16 797	18 470	20 300
Rahoitustulot- ja menot	191	160	65	-88	-115	-105
<i>Korkotulot</i>	<i>89</i>	<i>61</i>	<i>27</i>	<i>17</i>	<i>20</i>	<i>20</i>
<i>Muut rahoitustulot</i>	<i>272</i>	<i>234</i>	<i>234</i>	<i>210</i>	<i>215</i>	<i>215</i>
<i>Korkomenot</i>	<i>-99</i>	<i>-72</i>	<i>-105</i>	<i>-215</i>	<i>-245</i>	<i>-235</i>
<i>Muut rahoitusmenot</i>	<i>-71</i>	<i>-63</i>	<i>-91</i>	<i>-100</i>	<i>-105</i>	<i>-105</i>
Vuosikate	1 708	1 871	1 111	1 350	1 458	1 932
Poistot ja arvonalentumiset						
Suunnitelman mukaiset poistot	-897	-949	-1 040	-1 350	-1 500	-1 600
Arvonalentumiset	-5					
Satunnaiset tulot						
Satunnaiset menot						
Tilikauden tulos	806	922	71	0	-42	332
Poistoeron lisäys(-) tai vähennys (+)	26	25				
Tilikauden ylijäämä (-alijäämä)	832	947	71	0	-42	332

4.2 Rahoituslaskelma

	Tp 2009	Tp 2010	Ta 2011	Tae 2012	Ts 2013	Ts 2014
Toiminnan rahavirta	1 661	1 859	1 111	1 350	1 458	1 932
Vuosikate	1 708	1 871	1 111	1 350	1 458	1 932
Satunnaiset erät	0	0	0	0	0	0
Tulorahoituksen korjaukset	-47	-12	0	0	0	0
Investointien rahavirta	-1 904	-2 812	-5 471	-3 732	-2 434	-1 221
Investointimenot	-2 367	-3 434	-5 628	-4 552	-2 554	-1 341
Rahoitusosuudet investointimenoihin	166	38	17	700	0	0
Pysyvien vastaavien hyödykkeiden luovutustulot	297	584	140	120	120	120
Toiminnan ja investointien rahavirta	-243	-953	-4 360	-2 382	-976	711
Rahoituksen rahavirta						
Antolainauksen muutokset	0	0	-164	-52	44	165
Antolainasaamisten lisäykset	0	0	-200	-115	-50	0
Antolainasaamisten vähennykset	0	0	36	63	94	165
Lainakannan muutokset	-648	-648	3 665	2 515	790	-835
Pitkäaikaisten lainojen lisäys	0	0	4 500	3 500	2 000	500
Pitkäaikaisten lainojen vähennys	-648	-610	-835	-985	-1 210	-1 335
Lyhytaikaisten lainojen muutos	0	-38	0	0	0	0
Oman pääoman muutokset						
Muut maksuvalmiuden muutokset	970	-43	33	0	0	0
Rahoituksen rahavirta	322	-691	3 534	2 463	834	-670
Rahavarojen muutos	79	-1 644	-826	81	-142	41
Rahavarojen muutos	79	-1 644				
Rahavarat 31.12.	4 275	2 631				
Rahavarat 1.1.	4 196	4 275				

5. INVESTOINTISUUNNITELMA

INVESTOINTISUUNNITELMA 2012-2014 (1000 euroa)

	Kuluarvio taloussuun- nittelukau- della	Arvio 2012	Arvio 2013	Arvio 2014
A. MENOT				
ASUINRAKENNUKSET	0	0	0	0
MUUT TALONRAKENNUKSET	5 460	2 715	1 765	980
Monitoimitalon peruskorjaus	800	0	0	800
Päivärannan rannan muuttaminen virkistyskäyttöön	20			20
Vanhusten palvelutalon suunnittelu ja rakennustyöt	2 400	1 600	800	
Sairaalan lääkehoitohuone	15	15		
Sairaalan hoitajakutsujärjestelmän uusiminen	20	20		
Mäkituvan sprinklaus ja mahdolliset muutostyöt	60	60		
Mäkituvan ruokasalin laajennus	140			140
Terveyskeskuksen hoito-osaston muutostyöt	120		120	
Hilkantien omakotitalon peruskorjus ryhmäkodiksi	50	50		
Niemisjärven koulun peruskorjaus ja laajennus	920	400	520	
Niemisjärven koulun pihan remontointi	50	50		
Aseman pikkukoulun peruskorjaus	600	400	200	
Kuuhankaveden koulun vanhan osan ikkunoiden vaihto	100		100	
Hankamäen näköalatorni	25		25	
Jäähallin suunnittelu (ideana esillä)	10			10
Kuituyhteydet	65	65		
Kirjaston auditorio (ideana esillä)	10			10
Ristimäen koulun vesiosuuskunnan liittymismaksu	10	10		
Vapo-Timberin keskuskonttorin muutostyöt	45	45		
KIINTEÄT RAKENTEET JA LAITTEET	1 217	1 072	98	47
Vesi- ja viemärilaitos:				
Talojohdot ja uudet linjat	51	17	17	17
Niemisjärven Pienmäen alueen vesihuollon rakentaminen	0			
Niemisjärveltä yhteispuhd. siirtolinjan rakentaminen,	51		51	
kustannuksissa huomioitu valtion vesihuoltotyön osuus	1 000	1 000		
KK/As viemäriverkosto, vuotovesien vähentäminen/	0			

keskusta	90	30	30	30
Palopostin ja vesilaitoksen pääsulkujen uusiminen	25	25		
IRTAIN OMAISUUS	890	445	331	114
<u>Kunnanhallitus:</u>	210	150	40	20
Palkkahallinnon ohjelmisto	20	20		
Taloushallinnon ohjelmistot: raportointi, käyttöomaisuus ja taloussuunnittelu	40	40		
Verkon ja tietoturvan kehittäminen sekä palvelinalustan uusiminen	70	30	20	20
ATK-palvelimien siirto	20	20		
Kunnan markkinointi ja mainostaulut	60	40	20	
Sosiaali- ja terveyslautakunta:	115	100	15	0
<u>Terveystoimi:</u>	30	30	0	0
Effican päivitys	30	30		
<u>Sosiaalitoimi:</u>	85	70	15	0
Päiväräjännän päiväkeskuksen kuntosalin kalusteet	20	20		
Päiväräjännän palveluasuntojen sängyt ja apuvälineet	15	15		
Sairaalan kuntosalin kalusteet	15		15	
Sairaalan sängyt ja apuvälineet	15	15		
Sosiaalitoimen Effica	20	20		
Sivistyslautakunta:	432	187	173	72
<u>Koulut:</u>	211	71	104	36
Aseman koulun kannettavat tietokoneet, säilytysvaunu/ latausyksikkö	15		15	
Aseman koulun sähköhöylä ja väritulostin/monistuskone	16			16
Aseman pikkukoulun kalustaminen	22	22		
Kuuhankaveden koulun atk-laitehankinnat	15	15		
Kuuhankaveden koulun teknisen työn tila, metallisorvi ja höyläpenkit	14		14	
Lukion ykkösille kannettavat tietokoneet	66	20	26	20
Lukion oppilaspöytien ja tuolien uusiminen	14	14		
Lukion kielistudion uusiminen	24		24	
Niemisjärven koulun kalusteet	25		25	
<u>Kansalaisopisto:</u>	31	8	15	8
Kaluste- ja laitehankinnat	31	8	15	8
<u>Kulttuuritoimi:</u>	77	52	25	0
Hankasalmen historia 2	77	52	25	

<u>Kirjasto:</u>	23	12	11	0
Kirjastojärjestelmä ja kalustehankinnat	23	12	11	
<u>Liikuntatoimi:</u>	30	0	10	20
Suunnistuskarta	10		10	
Liikuntavälineitä kentille ja monitoimitalolle	20			20
<u>Nuorisotoimi:</u>	30	30	0	0
Monitoimitalon äänentoistovälineet ja kaluston varastointi	12	12		
Monitoimitalon kahvion tuolien verhoilu ja verhojen hankinta	10	10		
Taitotuvan kaluston ja koneiden uusiminen	8	8		
<u>Lasten päivähoidon palvelut:</u>	30	14	8	8
Sillankorvan päiväkodin kalusteet ja Metsätähden päiväkodin kaapit	14	14		
Päivähoidon kalusteet	16		8	8
<u>Ympäristölautakunta:</u>	133	8	103	22
Kalustohankinnat vihertoimi	30		15	15
Konekeskuksen kalustohankinnat	23	8	8	7
Konekeskus, traktorin hankinta	80		80	
MAA-ALUEET	120	40	40	40
Maa-aluiden hankinta	120	40	40	40
AINEETON KÄYTTÖOMAISUUS	0	0	0	0
LIIKENNEVÄYLÄT	555	255	230	70
Pellisenrannan asuntoalueen rantapolku	50			50
Kirkonkylän Keskustien katuvalojen uusiminen	100	70	30	
Kaavateiden perusparannus	30	10	10	10
Kaavateiden päällysteiden uusiminen	30	10	10	10
Pienmäen asuntoalueen kaavatiet	90	65	25	
Yrjönkadun peruskorjaus	170	85	85	
Pienmäen alueen katuvalaistus	30		30	
Välitien päällystäminen	40		40	
Yrjönkadun katuvalaistuksen jatkaminen	15	15		
PUISTOT JA LEIKKIPAIKAT	185	25	90	70
Puistot ja leikkialueet	45	15	15	15
Tonttien, puistok.kunnostaminen	10			10
Puistokal., leikkiväl. Uusiminen	10			10
Aseman viheralueet (KULTU)	40	10	15	15

Mattojen pesupaikat	40		40	
Itsenäisyyspuiston valaistus	10		10	
Hankaveden puisto	10		10	
Elsanpuiston perusparannus	20			20
JÄTEHUOLTO	20	0	0	20
Astioiden hankinta	20			20
URHEILU- JA ULKOILUALUEET	0	0	0	0
INVESTOINTIOSUUEDET KUNTAYHTEISÖILLE	0			
Menot yhteensä	8 447	4 552	2 554	1 341
B. TULOT				
MUUT TALONRAKENNUKSET	700	700	0	0
Palvelutalon rakennusavustus	700	700		
KIINTEÄT RAKENTEET JA LAITTEET				
Liittymismaksut				
IRTAIN OMAISUUS				
Sivistyslautakunta	0	0	0	0
MAA-ALUEIDEN MYYNTI	120	40	40	40
Maa-alueiden myynti	120	40	40	40
AINEETON KÄYTTÖOMAISUUS	240	80	80	80
Osakkeiden myynti	240	80	80	80
Tulot yhteensä	1 060	820	120	120
Netto	7 387	3 732	2 434	1 221

6. HENKILÖSTÖSUUNNITELMA

Tp 2010 sarakkeessa on lueteltu olemassaolevat virat ja toimet. Ta 2011 sarakkeeseen on merkitty todellinen tilanne, eli miten virat ja toimet on täytetty.

KUNNANHALLITUS	Lukumäärä		Muutokset			
	Virka- tai toiminimike	Tp 2010	Ta 2011	Tae 2012	Ts 2013	Ts 2014
Kunnanjohtaja		1	1			
Kiinteistöpäällikkö (siirtyy ymp. toimen alle)			1	-1		
Kuljetussuunnittelija		0,5	0,5			
Hallintojohtaja		1	1	-1		
Toimistosihtööri		1	1,2	-0,2		
Kanslisti		4	4		-1	
Taloussihtööri		1	1			
Kirjanpitäjä		1	1			
Palkanlaskija		2	2			
Atk-suunnittelija		1,5	1,5			
Atk-tukihenkilö		1	2			
Päätuottamusmies		0,6	0,6			
Työsuojelupäällikkö		0,16	0,16			
Elinkeinojohtaja		1	1	-1		
Elinkeinopäällikkö (nimikemuutos)				1	-0,6	
Lomituspalvelupäällikkö		1	1			
Lomasihtööri		1	1			
Johtava lomittaja		3	3			-1
Lomittajat		76	59	-2	-2	-2
Yhteensä		96,76	81,96	77,76	74,16	71,16

SOSIAALI- JA TERVEYS- LAUTAKUNTA

Virka- tai toiminimike	Lukumäärä		Muutokset		
	Tp 2010	Ta 2011	Tae 2012	Ts 2013	Ts 2014
Sosiaalipalvelut ja toimisto					
Sosiaalijohtaja	1	1			
Toimistosihtööri	1	1,2	-0,1		
Sosiaalityöntekijä	2	2			
Etuuskäsittelijä	1	1			
Avopalvelun ohjaaja	1	1			
Palveluohjaaja	1	1			
YHTEENSÄ	7	7,2	7,1		
Kotihoito ja vanhustyö					
Vanhuspalvelupäällikkö		1			
Vanhustyön ohjaaja	1				
Kuntohoitaja	0,5	0,5			
Sairaanhoidtaja	2	2			
Lähihoitaja	14	16	4		
Perushoitaja	4	2	-1		

Kodinhoitaja	10	10	-1		
Kotiavustaja	2	2			
Kotihoidon ohjaaja	1	1			
Päiväkeskusohjaaja					
Laitosapulainen					1
Päivärannan palveluasuminen					
vastuusairaanhoitaja	1	1			
sairaanhoitaja	2	2	-1		
perus/lähihoitaja	13	14	1		
kodinhoitaja	2	1	-1		
laitosapulainen	3	3	1		
kuntohoitaja	0,5	0,5			
YHTEENSÄ	56	56	59		
Päivähoito					
Päivähoidon ohjaaja	1	1	**		
Päiväkodinjohtaja	2	2	**		
Lastentarhanopettaja	3	3	**		
Lastenhoitaja	6	6	**		
Perhepäivähoitaja	17	17	**		
Perhepäivähoitaja/ryhmäpph	2	2	**		
Perhepäivähoitaja/päiväkodit	4	4	**		
Laitosapulainen	2	2	**		
Ryhmäavustaja	2	2	**		
YHTEENSÄ	39	39	-39		
Kehitysvammapalvelut					
Kv-avohuollon ohjaaja	1	1			
Ohjaaja	2	2			
Kv-lähihoitaja	1	1			
YHTEENSÄ	4	4	4		
Tk-sairaala					
Osastonhoitaja	1	1			
Apulaisosastonhoitaja	1	1			
Sairaanhoitaja	14	14	-1		
Perushoitaja	11	11			
Lähihoitaja					1
Terveyskeskusavustaja	1	1			
Laitosapulainen	6,5	7			
YHTEENSÄ	34,5	35	35		
YHTEENSÄ	140,5	141,2	105,1	105,1	105,1

** Siirtyy sivistystoimen vastuualueelle 1.1.2012 alkaen

SIVISTYSLAUTAKUNTA	Lukumäärä		Muutokset		
	Tp 2010	Ta 2011	Tae 2012	Ts 2013	Ts 2014
Virka- tai toiminimike					
Sivistystoimenjohtaja	1	0,6	0,4		
Kansalaisopiston rehtori	1	0,33	-1		
Apulaisrehtori			1		
Toimistosihtööri (hallinto)	1	1			
Peruskoulun rehtori	1	1			
Lehtori	20	17			
Luokanopettaja	22	18			
Erytisylokanopettaja	2	2			
Erytisyopettaja	4	4			
Päätoiminen tuntiopettaja	5	5			
Sivutoiminen tuntiopettaja	2	2			
Lukion rehtori	1	1			
Lehtori	8	6			
Päätoiminen tuntiopettaja (lukio)	1	0			
Sivutoiminen tuntiopettaja	1	3			
Suunnistusvalmentaja	1	0			
Hiihtosuunnistusvalmentaja	1	0			
Koulusihtööri	1	1			
Musiikinopettaja (kans. op.)	1	1	-1		
Suunnitteluopettaja	0	0	1		
Opistosihtööri	1	1			
Kulttuurisihtööri	1	0			
Kulttuurituottaja	1	1			
Kirjastonjohtaja	1	1			
Kirjastonhoitaja	1	1			
Kirjastovirkailija	1	1			
Kirjastovirkailija/auto	1	1			
Kirjastovirkailija/sivukirjastot	1	1			
Toimistovirkailija (kirjasto)	0	0			
Liikuntasihtööri	1	1			
Liikunta-alueiden hoitaja	1	0			
Nuorisosihtööri	1	0			
Nuorisotyöntekijä	1	1			
Työpajaohjaaja	1	1			
Lastentarhanopettaja (esiopetus)	3	3			
osa-aik., vak. (päätt. tuntiopettaja)					
Koulunkäyntiavustaja, vak.	1	1			
Koulunkäyntiavustaja, osa-					
aik.vak.	11	11			
Koulunkäyntiavustaja, osa-aik.,	3	3			
määräaikainen					
päivähoidonohjaaja			1	*	
päiväkodin johtaja			2	*	
lastentarhanopettaja			4	*	
lastenhoitaja			8	*	
perhepäivähoitaja			17	*	
perhepäivähoitaja, ryhmis			3	*	
perhepäivähoitaja,päiväkoti			1	*	
laitoshuoltaja			1	*	
ryhmäavustaja			4	*	
Yhteensä	105	90,93	132,33	132,33	132,33

*Sosiaali- ja terveyslautakunnan alaisuudessa Tp2010 ja Ta2011: 1 päivähoitohjaaja, 2 päiväkodinjohtaja, 3 lastentarhanopettajaa, 6 lastenhoitajaa, 16 perhepäivähoitajaa, 2 perhepäivähoitajaa (ryhmis), 1 perhepäivähoitaja (päiväkoti), 2 laitoshuoltajan tointa (Tp2010), joista täytetty 1 (Ta2011). Ta2011 ryhmäavustaja 2. Vuoden 2012 alusta siirtyvät sivilautakunnan alaisuuteen.

YMPÄRISTÖLAUTAKUNTA	Lukumäärä		Muutokset		
	Tp 2010	Ta 2011	Tae 2012	Ts 2013	Ts 2014
Virka- tai toiminimike					
Kiinteistöjohtaja			1		
Asuntosihtööri			1		
Toimistosihtööri			0,3		
Ympäristötoimenjohtaja	1	1	-1		
Rakennuspäällikkö			1		
Kanslisti	2	1,6			
Ympäristönsuojelusihtööri	1	1			
Puutarhuri	0,84	0,84			
Valvontamestari	1	1			
Toimistosihtööri	1	1			
Tulosityksikön esimies	0,4	0,8	-0,8		
Vesi- ja viemärlaitoksen hoitaja	2	2			
Tuntipalkkaiset henkilöt	1	1			
Siivoustyönohjaaja	1	1			
Siistijä	6	6			
Siistijä (osa-aik.)	2	2			
Laitoshuoltaja			2		
Laitosapulainen			11		
Kiinteistönhoitaja	5	4,5			
Palvelupäällikkö	1	1			
Emäntä	2	2			
Ravitsemistyöntekijä	10	10			
Tulosityksikön esimies	0,6	0,2	-0,2		
Tuntipalkkaiset henkilöt	3	2,6			
Liikunta-alueiden hoitaja	1	1			
Tuntipalkkaiset henkilöt	2	2			
YHTEENSÄ	43,84	42,54	56,84	56,84	56,84
HENKILÖSTÖ YHTEENSÄ	386	357	372	368	365

7. KUNNAN TUKI YRITYSTOIMINNALLE V. 2012

7.1 Maatilayritykset

Maaseudun yrityskohtaisen koulutus-, neuvonta- ja suunnittelutuen maksuperusteet vuonna 2012.

Tilakohtaiset suunnitelmat

-salaojitussuunnitelma 50 % enintään 260 €/suunnitelma

Erikoistuotantosuunnitelma

-perustamis-, tuotanto-, markkinointi-, yms. suunnitelma 70 %, enintään 350 €/tuotannonala

Tuotantorakennussuunnitelma

- 50 %, enintään 840 €/suunnitelma

Metsätaloussuunnitelma

- 15%, enintään 250 €.

Tuettavaan osuuteen voi sisällyttää neuvojan matkakorvaukset, postimaksut ja vastaavat palvelun saamisen edellytyksenä olevat kustannukset

Tuetun maksullisen lomituksen lisääminen

-Kunnan 2 €:n tuki/tunti Melan tukemille maksullisille lomituspäiville.

7.2 Muut yritykset

Tuki myönnetään arvonlisäveron sisältäville kustannuksille.

Oppisopimustuki

Hankasalmelaiselle yritykselle, joka tekee oppisopimuksen hankasalmelaisen työttömän kanssa. Tuki on 170 € kuukaudessa korkeintaan 12 kuukauden ajalta.

Korkotuki

Kunnan korkotukea voidaan myöntää toimitilainvestointeihin. Korkotuen suuruus on 2 % ja korkotukiaika 5 vuotta. Korkotuki voidaan myöntää pankkien, vakuutusyhtiöiden ja eläkekassojen lainoille. Korkotuen alainen lainan määrä voi olla enintään 70 % kustannuksista ja enintään 170.000 €. (Tuki koskee niitä yritysinvestointeja, joihin ei ole saatu / saada investointitukea esim. TE-keskukselta).

Koulutuksista

Yrittäjän toimialaan liittyvistä kurssimaksuista korvataan 50%, enintään 400 €/v.

Yrityksen kehittämiseen

Konsultointikustannuksista, jotka kohdistuvat yrityksen kehittämiseen, korvataan 50%, enintään 400 € / vuosi, mikäli rahoitusta ei ole mahdollista saada / saatu muista lähteistä.

Messu/näyttelypaikkatuki

50 % enint. 300 €/näyttelykerta. Tuki voidaan myöntää kahteen tapahtumaan/yritys/vuosi. (Tuki koskee näyttelypaikan vuokraa.)

Teollisuusmaan myynti

Teollisuusmaata myydessä peritään valtuuston kulloinkin vahvistama hinta ja liittymismaksu.

Maksatus

Avustuksia on haettava kirjallisesti. Avustus maksetaan jälkikäteen ja hakemukseen on liitettävä kuittijäljennökset suoritetuista maksuista tai muu selvitys toimenpiteen toteutumisesta.

8. AVUSTUKSET VUODEN 2012 TALOUSARVIOSSA

Avustuksen tarkoitus	Määräraha 2011	Määräraha 2012	Muutos
KUNNANHALLITUS			
<i>Luottamushenkilöhallinto:</i>			
Veteraanien kuntoutus	13 000	13 000	0
Yleisavustus 4H:lle	12 500	12 500	0
4H, toimistohuoneen vuokra	1 000	1 000	0
9-luokkalaisten kesätyöllistämiseen 4H:lle	3 000	3 000	0
Stipendit tutkinnon suorittaneille hankasalmelaisille nuorille	29 000	26 000	-3 000
Tuikku ry, viipaletalo	8000	0	8000
Seurantalojen ylläpitoavustukset	3 500	3 500	0
Haja-asutusalueen vesihuolto	70 000	70 000	0
Joukkoliikenteen tukeminen	67 200	67 500	300

Linja-autolla tehtävä ostoliikenne: Säkinmäki-Kirkonkylä-Säkinmäki-vuorot ja Niemisjärvi-Kk keskiv. aamuvuoro. Lisäksi kunnan sisäistä liikennettä Kärkkäälän ja Venekosken suuntaan lisätty. Haja-asutusalueella joukkoliikennettä hoidetaan reititettyinä taksiliikenteenä. Monipalveluliikenteenä 5 päivänä viikossa kunnan eri osista kirkonkylään. Seutulipputuki kuntalaisille. Koulujen loma-aikoina joukkoliikenne joudutaan osin hoitamaan kunnan toimesta. Linja-autoliikenteen supistusten ja kouluverkkoratkaisujen vuoksi varaudutaan ostoliikenteeseen enenevässä määrin. Linjaliikenteen kulut koulujen oppilaskuljetuksista sisältyvät sivistyslautakunnan talousarvioon.

Suurtapahtumien tuki	25 000	24 500	-500
----------------------	--------	--------	------

Elinkeinopalvelut:

Tuet yrityksille		21 000	
<i>Maaseutupalvelut:</i>			
Kylätoimikuntien avustukset	1 700	1 700	0
4H, toimistohuoneen siivous ja vuokra	4 500	4 500	0
Tuet maatilayrityksille		3 800	
<i>Lomituspalvelut, Hallinto:</i>			
Tuettujen maksullisten lomapäivien tuki	7 000	7 000	0
<i>Kunnallinen työllistäminen:</i>			
Hankasalmelaisten nuorten työllistämiseen (4H)	16 000	16 000	0
Kuntalisä 200 €/kk järjestöille työttömän (ensisijaisesti pitkäaikaistyötön) työllistämiseen (mm. Sotainvalidien Veljekotisäätiöt, seurat, yhdistykset, kylätoimikunnat, Työkalupakki)	24 000	24 000	0
SOSIAALIPALVELUT			
Avustukset yhteisöille	2500	2500	0
TERVEYSPALVELUT			
Mielenterveysyhdistys Tuikku (avustusta maksetaan 44 000 €, laskennallinen alv-palautus huomioituna kunnan menoksi jää 41 800 €)	44 000	44 000	0
SIVISTYSLAUTAKUNTA			
<i>Kansalaisopisto:</i>			
Kansalaisopiston opistolaiskunta	500	500	0
<i>Kulttuuritoimi:</i>			
Avustukset yhteisöille ja yksityisille	10 000	10 000	0
<i>Liikuntatoimi:</i>			
Avustukset seuroille	7 000	7 000	0
<i>Nuorisotoimi:</i>			
Avustukset nuorisojärjestöille	3 400	3 400	0
YMPÄRISTÖLAUTAKUNTA			
<i>Liikennealueet:</i>			
Yksityisteiden kunnossapitoavustukset	85 000	85 000	0
Yksityisteiden peruseräparannusavustukset	20 000	20 000	0
Yhteensä euroa	457 800	471 400	13 600

Talousarviossa on muitakin avustuksia kuin tässä luettelossa olevat, esim. Lomituspalvelut/Lomatoiminta sekä avustuksia, jotka ovat lakisääteisiä, esim. Sosiaalipalvelut/Toimeentulotuki

9. KULJETUSKUSTANNUKSET JAOTELTUNA

(sisältyvät eri hallintokuntien talousarvioihin)

		2012
Joukkoliikenne		67 200
Toimintakeskus		25 000
VPL-kuljetukset (vammaispalvelulaki)		187 200
Sosiaalilainsäädännön mukaiset kuljetukset		103 000
ateriat	44 000	
SHL	26 000	
päiväkeskus Metsätähti	13 000	
päiväkeskus Päiväranta	20 000	
Koulukuljetukset		500 000
harjaantumisopetus	62 000	
perusopetus	400 000	
esiopetus	-	
lukio	38 000	
YHTEENSÄ		882 400