



TILA-ARVIO

ASIAKKAAN TIEDOT

Tilat/määräalat
RIIHIMÄKI

Kiinteistötunnus
77-409-12-13

Omistaja
Hankasalmen kunta

Puhelin
0405052198

Osoite
Keskustie 41, 41520 Hankasalmi

LASKENNAN TIEDOT

Laskennassa käytettävät hinnat

	Avohakkuu €/m ³	Harvennus €/m ³	Ensiharvennus €/m ³
Mäntytukkipuu	55,2	46,0	40,0
Mäntykuitupuu	18,7	15,2	10,0
Kuusitukkipuu	54,7	45,0	40,0
Kuusikuitupuu	18,9	14,8	10,0
Koivutukkipuu	40,0	34,0	30,0
Koivukuitupuu	17,5	14,2	10,0
Muu tukkipuu	10,0	10,0	10,0
Muu kuitupuu	10,0	10,0	10,0

Maapohja

	ha	€/ha	€
Lehdot ja lehtomaiset kankaat + vast. suot (OMaT, OMT)	0,0	0,0	0
Tuore kangas + vast. suot (MT)	35,7	390,0	13927
Kuivahko kangas + vast. suot (VT)	12,1	210,0	2539
Kuiva ja karukkokangas + vast. suot (CT, CIT)	0,0	0,0	0
Metsämaa	47,8	344,5	16466
Kitumaa	0,0	0,0	0
Joutomaa	0,0	0,0	0
Yhteensä	47,8		16466

Kokonaispuusto

	m ³	m ³ /ha	m ³ /ha, metsämaa
Puuston määrä yhteensä	5067,0	106,0	106,0

Metsäliitto Osuuskunta

PL 10, 02020 Metsä
Revontulenpuisto 2, 02100 ESPOO

Puhelin 010 4601
Faksi 010 465 4400

Y-tunnus 0116300-4
www.metsagroup.fi

Heti suositeltavat hakkuut ja niistä saatavat kantorahatulot

	m ³	€/m ³	€
Mäntytukkipuu	0,0	0,0	0
Kuusitukkipuu	0,0	0,0	0
Koivutukkipuu	0,0	0,0	0
Muu tukkipuu	0,0	0,0	0
Mäntykuitupuu	0,0	0,0	0
Kuusikuitupuu	0,0	0,0	0
Koivukuitupuu	0,0	0,0	0
Muu kuitupuu	0,0	0,0	0
Yhteensä	0,0		0

Heti suositeltavista hakkuista aiheutuvat uudistamiskustannukset *

Työ	ha	€/ha	€
Istutus	0,0	0,0	0
Kylvö	0,0	0,0	0
Ennakkoraivaukset	0,0	0,0	0
Yhteensä	0,0		0

* Kustannuksia ei huomioida kokonaisarvon laskennassa.

Heti tarvittavat metsänhoitotyöt

Työ	ha	€/ha	€
Uudistaminen (istutus)	0,0	0,0	0
Uudistaminen (kylvö)	0,0	0,0	0
Taimikonhoito	13,0	442,1	5730
Ennakkoraivaukset	0,0	0,0	0
Yhteensä	13,0		5730

Jäävä puusto ja sen kantoarvo (metsä- ja kitumaa)

	m ³	€/m ³	€
Mäntytukkipuu	314,3	45,8	14409
Kuusitukkipuu	795,3	45,0	35780
Koivutukkipuu	16,2	32,6	528
Muu tukkipuu	0,0	0,0	0
Mäntykuitupuu	1707,7	14,7	25117
Kuusikuitupuu	1045,5	14,1	14779
Koivukuitupuu	795,6	11,5	9136
Muu kuitupuu	0,0	0,0	0
Yhteensä	4674,5		99750

	kerroin %	odotusarvo €
Puuston odotusarvokerroin (metsämaa)	218,6	118337

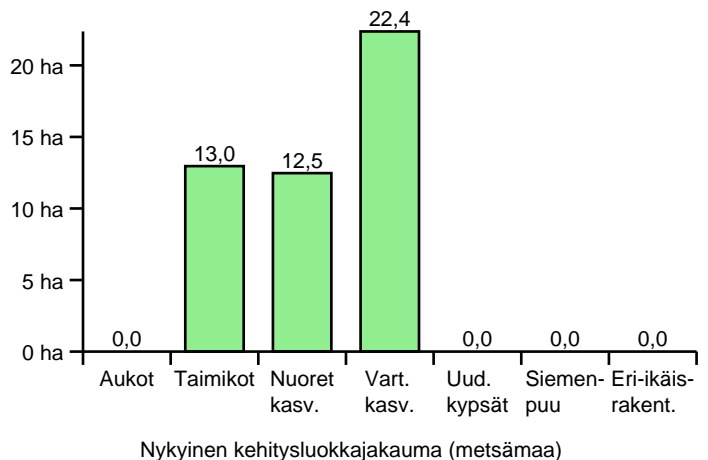
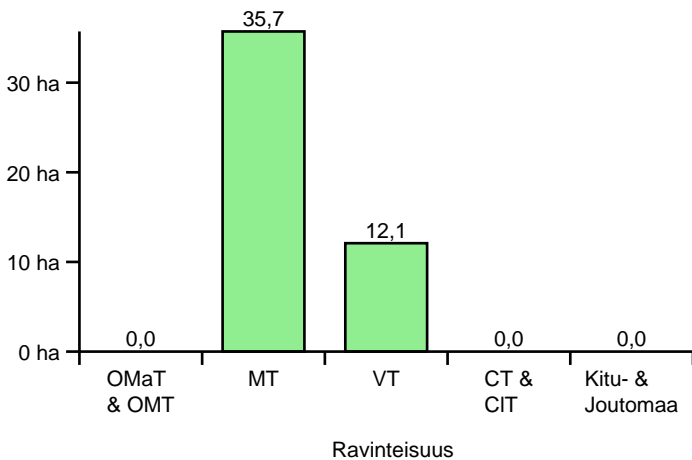
Taimikoiden arvo (metsämaa)

	ha	€/ha	€
Pieni taimikko (T1), Tuore kangas (MT) ja parempi	3,0	894,2	2683
Pieni taimikko (T1), Kuivahko kangas (VT) ja karumpi	0,0	0,0	0
Varttunut taimikko (T2), Tuore kangas (MT) ja parempi	10,0	2986,6	29747
Varttunut taimikko (T2), Kuivahko kangas (VT) ja karumpi	0,0	0,0	0
Yhteensä	13,0		32429

Kokonaisarvo

	€	%
Maapohja (metsä- ja kitumaa)	16466	6,2
Puuston arvo (metsä- ja kitumaa)	99750	37,4
Odotusarvo (metsämaa)	118337	44,3
Taimikoiden arvo (metsämaa)	32429	12,1
Heti tarvittavat metsänhoitotyöt	-5730	
Yhteensä	261252	100,0
Summa-arvon korjauskerroin	-65313	-25,0
Yhteensä	195939	

	yhteensä m ³	metsämaalla m ³ /ha	Heti hakattavissa m ³	Heti hakattavissa
Puusto	5067,0	106,0	0,0	0,0 %

**SUMMA-ARVO**

Summa-arvomenetelmässä määritetään metsiköittäin erikseen maan ja puuston arvot. Taimikoiden ja maapohjan arvot sekä kasvatusmetsien puuston kasvu huomioidaan käyttämällä summa-arvomenetelmän aputaulukoissa määritellyjä arvoja. Näiden arvojen summaa (summa-arvoa) tarkistetaan kokonaisarvon korjauksella vastaamaan metsälön kokonaisarvoa. Kokonaisarvon korjauksen perustana ovat mm. metsien metsänhoidollinen tila, kehitysluokkarakenne, metsälön vuotuiset hallintokulut, metsätaloudelliset erityisarvot ja muut tarpeelliseksi katsottavat tekijät.

09.05.2017

Päivämäärä

Hannu Honkonen

Metsäliitto Osuuskunta

PL 10, 02020 Metsä
Revontulenpuisto 2, 02100 ESPOO

Puhelin 010 4601
Faksi 010 465 4400

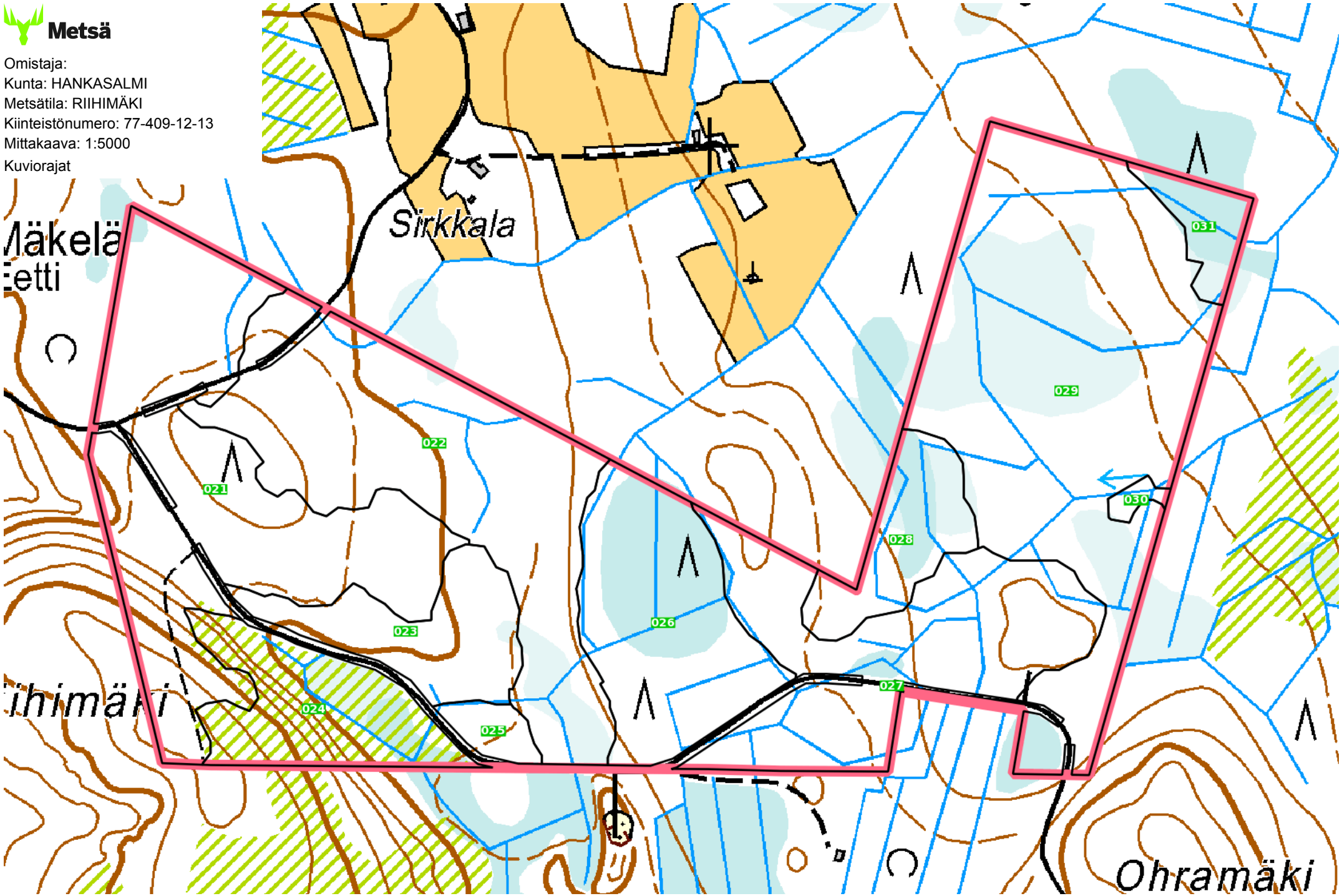
Y-tunnus 0116300-4
www.metsagroup.fi

Mäkelä
etti

Sirkkala

ihimäki

Ohrämäki

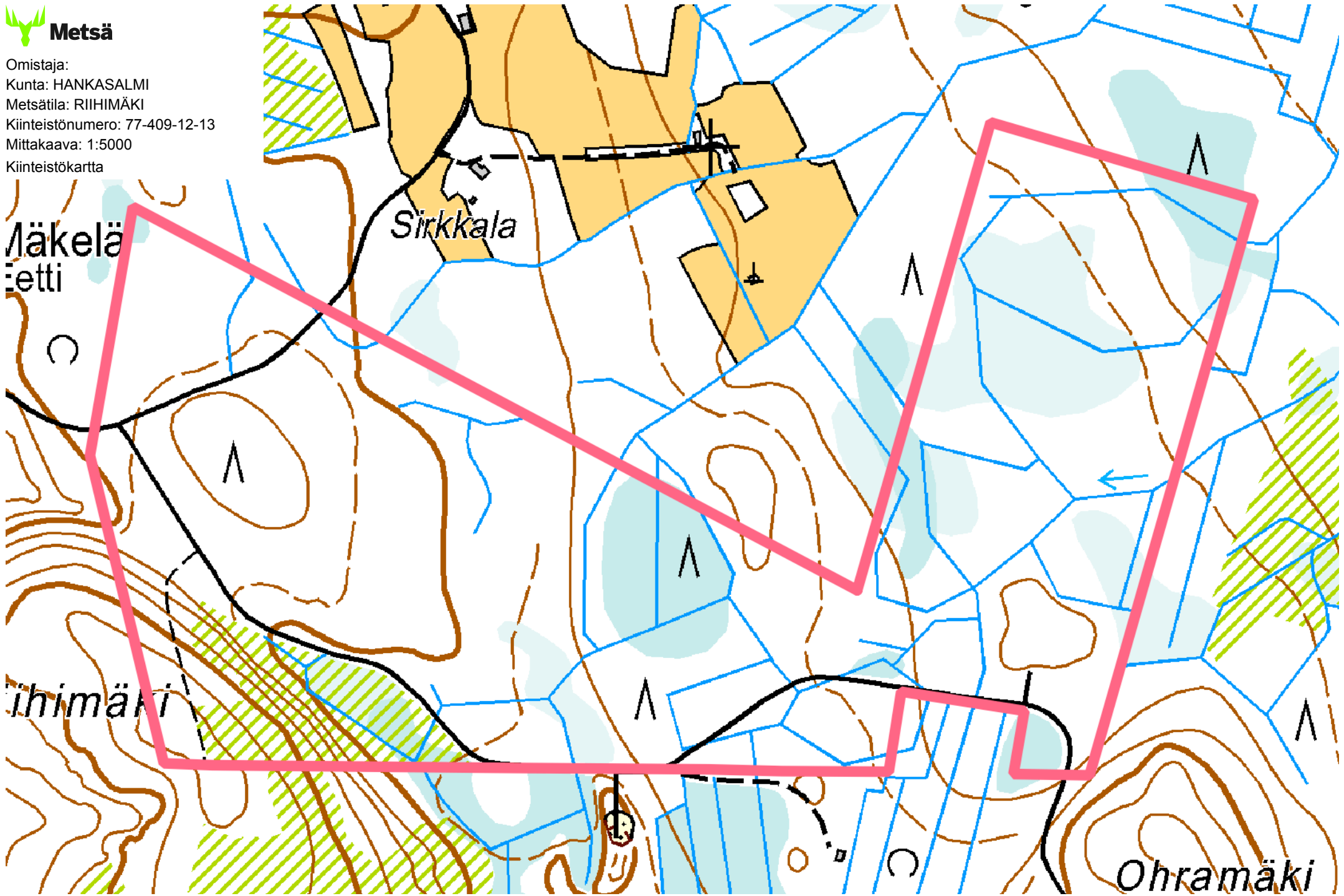


Mäkelä
etti

Sirkkala

rihimäki

Ohramäki



Metsätilat: RIIHIMÄKI 77-409-12-13

Kuvio Pala	Kasvupaikka	Metsän-tila Inv.pvm	Puulaji	Ikä	Ppa	Pit	Lpm	Runkol	m ³ /kuvio	m ³ /ha	tu m ³ /ha	ku	kasvu m ³	kasvu %	arvo- kasvu %	Toimenpide-ehdotukset	Kertymä tu ku m ³ /kuvio	Kuvion aiemmat toimenpiteet
Metsätila: RIIHIMÄKI, HANKASALMI																		
021 8,9	Metsämaa Kangas	Hyvä 10/2013	Mänty Kuusi Rauduskoivu Yhteensä	42 42 41 42	2 19 2 23	15 18 15 18	18 24 17 23	78 492 79 651	114 1459 102 1675	13 164 11 188	2 76 1 79	11 86 10 107	0,6 7,0 0,5 8,1	4,9 4,3 4,0 4,3	6	Suunnittelijan ehdotus Avohakkuu 2028 Kääntömätästys 2028 Kuusen istutus 2029		
RIIHIMÄKI 21-31. Lounaisosassa jyrkkä rinne.																		
022 8,1	Metsämaa Kangas	Hyvä 04/2008	Mänty Kuusi Rauduskoivu Yhteensä	16 16 16 16	1 6 1 7	7 7 8 7	8 1432 172 1782	176 173 24 226	29 173 24 226	4 21 3 28	0 0 0 0	3 11 2 16	0,7 4,2 0,6 5,6	8,0 19,9 0 20,1	0	Suunnittelijan ehdotus Taimikonharvennus 2017		Varhaisperkaus 2009
Osittain soistunut/ojitettu																		
023 2,4	Metsämaa Kangas	Hyvä 06/2011	Rauduskoivu Yhteensä	20 20	18 18	13 13	13 13	2062 2063	269 269	113 113	1 1	100 100	9,1 9,1	8,0 8,1	12	Suunnittelijan ehdotus Ensiharvennus 2018		Ennakkoraivaus 2015
024 2,8	Metsämaa Kangas	Hyvä 03/2016	Kuusi Yhteensä	5 5	0 0	1 1	0 0	1200 1200	0 0	0 0	0 0	0 0	0,0 0,0	0 0	0	Suunnittelijan ehdotus Varhaisperkaus 2017 Taimikonhoito 2024		Varhaisperkaus 2014 Kuusen istutus 2011 Avohakkuu 2009
Koillisosa osin ojitettua MT-korpea, lounaassa oleva OMT-rinne kalliop ohjainen.																		
025 0,5	Metsämaa Kangas	Hyvä 06/2011	Mänty Kuusi Rauduskoivu Yhteensä	54 54 54 54	12 10 1 22	18 17 16 18	22 22 25 22	365 296 25 687	53 40 2 95	106 80 4 189	44 35 0 80	60 43 4 107	3,8 3,0 0,1 7,0	3,6 3,8 0 3,7	7	Suunnittelijan ehdotus Avohakkuu 2028		Harvennus 2010
026 4,4	Metsämaa Korpi	Hyvä 06/2011	Mänty Kuusi Hieskoivu Yhteensä	29 29 29 29	5 1 10 16	14 13 14 14	17 38 16 16	268 38 690 997	154 20 283 457	35 5 64 104	2 0 1 3	32 4 61 97	1,5 0,3 3,2 5,0	4,4 0 4,9 4,8	6	Suunnittelijan ehdotus Harvennus 2023		Ensiharvennus 2010 Ennakkoraivaus 2010
Osa koivuista raudusta. Alikasvoskuusikko säästetään.																		

Metsätilat: RIIHIMÄKI 77-409-12-13

Kuvio Pala	Kasvupaikka	Metsän-tila Inv.pvm	Puulaji	Ikä	Ppa	Pit	Lpm	Runkol	m³ /kuvio	m³ /ha	tu m³/ha	ku	kasvu m³	kasvu %	arvo- kasvu %	Toimenpide-ehdotukset	Kertymä tu m³/kuvio	Kuvion aiemmat toimenpiteet
Metsätila: RIIHIMÄKI, HANKASALMI																		
027 5,7	Metsämaa Kangas	Hyvä 04/2008	Mänty Kuusi Hieskoivu Yhteensä	19 19 19 19	1 7 1 9	7 7 7 9	10 9 8 9	171 1415 166 1753	25 158 16 199	4 28 3 35	0 0 0 0	4 22 2 28	0,8 4,8 0,5 6,1		17,4 17,4 63	Suunnittelijan ehdotus Ennakkoraivaus 2024		Taimikonharvennus 2010
Paikoin kuusissa hallavaurioita. Puuston pituus vaihtelee.																		
028 1,9	Metsämaa Korpi	Hyvä 04/2008	Mänty Kuusi Yhteensä	15 15 15	0 1 1	3 3 3	3 3 3	532 1260 1792	2 5 7	1 3 4	0 0 0	0 0 0	0,2 0,7 0,9		24,3 0	Suunnittelijan ehdotus Taimikonharvennus 2017		Varhaisperkaus 2010
Kuusella hallatuhoja. Hirvituhoja. Tarkkailtava taimikko.																		
029 12,1	Metsämaa Kangas	Hyvä 06/2011	Mänty Kuusi Hieskoivu Yhteensä	39 31 39 39	18 1 2 21	16 11 14 15	18 12 16 18	813 63 136 1014	1725 42 187 1954	143 3 15 162	22 0 0 22	118 3 15 136	5,4 0,2 0,6 6,2	3,8		Suunnittelijan ehdotus Harvennus 2022		Kuusen istutus 2011 Ensiharvennus 2010 Avohakkuu 2009
030 0,2	Metsämaa Korpi	Hyvä 06/2011	Mänty Yhteensä	8 8	0 0	1 1	0 0	1900 1900	0 0	0 0	0 0	0 0	0,0 0,0		0	Suunnittelijan ehdotus Varhaisperkaus 2017 Taimikonhoito 2024		Kuusen istutus 2011 Avohakkuu 2009
031 0,8	Metsämaa Korpi	Hyvä 06/2011	Kuusi Hieskoivu Yhteensä	74 74 74	22 1 23	20 17 19	24 20 24	538 52 591	161 9 170	201 12 213	112 2 114	87 10 97	8,6 0,3 8,9	4,3 2,6 4,2	6	Suunnittelijan ehdotus Avohakkuu 2022 Kuusen istutus 2023 Ojitusmätästys 2023 Uudistustarkastus 2024 Mekaaninen heinänt 2025 Varhaisperkaus 2027 Taimikonhoito 2034		

Yhteenveto

Pinta-ala: 47,7 ha

Puuston tilavuus: 105,9 m³/ha



TILA-ARVION TUOTE-EHDOT

Näitä ehtoja sovelletaan Metsäliitto Osuuskunnan (jäljempänä "Metsäliitto") ja Asiakkaan väliseen sopimukseen tila-arvion laatimisesta.

1. Asiakkaan velvollisuudet

Asiakas vakuuttaa, että hänellä on määräysvalta tila-arvion kohteena oleviin kiinteistöihin. Asiakkaan on annettava Metsäliitolle oikeat, virheettömät ja riittävät tiedot tila-arvion kohteena olevista kiinteistöistä. Asiakas sitoutuu ilmoittamaan kaikki tiedossaan olevat puukaupat, ympäristötekijät, suojelumääräykset ja -varaukset sekä muut seikat, joilla on vaikutusta kiinteistön taloudelliseen arvoon.

2. Metsäliiton velvollisuudet

Tila-arvio tehdään ajantasaisten metsävaratietojen perusteella. Metsävaratiedot tarkistetaan tarvittaessa maastossa Metsäliiton toimesta. Metsävaratiedot ovat aina metsäammattilaisen arvio kasvupaikkatekijöistä ja puustotiedoista sekä metsänkäsittelytoimenpiteistä kuten hakkuista ja metsänhoitotöistä. Tila-arviota laadittaessa noudatetaan sellaista huolellisuutta, mitä tavanomaisesti metsänarvioinnissa voidaan kohtuudella edellyttää. Tila-arvion perusteena oleva puustoarvio voi sisältää metsikkökuviotasolla arviolta 20 % arviointivirheen ja tilatasolla arviolta 10 % arviointivirheen. Metsäliitto ei anna muita takeita tila-arviosta.

Metsäliitto voi käyttää tila-arvion laadinnassa ammattitaitoista alihankkijaa, mutta vastaa työn laadusta kuten omastaan.

Tila-arvio on Asiakkaan omaisuutta, mutta Metsäliitolla on oikeus tallentaa tila-arvion laadinnan yhteydessä kerätyt metsävaratiedot tietojärjestelmäänsä ja käyttää tietoja omien palveluidensa markkinointiin, ellei Asiakas erikseen sitä kiellä.

Metsäliitto ei luovuta tila-arviota tai sen laadinnan yhteydessä kerättyjä metsävaratietoja kolmannelle osapuolelle ilman asiakkaan lupaa. Toisaalta Metsäliitolla ei ole velvollisuutta tila-arvion tai siihen liittyvien metsävaratietojen siirtämiseen tai luovuttamiseen kolmannelle osapuolelle, vaan siirrosta ja siitä aiheutuvien kustannusten korvaamisesta sovitaan aina erikseen Asiakkaan kanssa.

3. Toimitusaika ja laskutus

Tila-arvion arvioitu toimitusaika sovitaan erikseen tilauksen yhteydessä. Metsäliitto ilmoittaa Asiakkaalle, mikäli arvioituun toimitusaikaan tulee merkittäviä muutoksia.

Tila-arvio laskutetaan Asiakkaalta luovutuksen jälkeen. Viivästyskorko erääntyneelle saatavalle on kulloinkin voimassa olevan korkolain mukainen. Metsäliitto voi periä kohtuullisen huomautusmaksun Asiakkaan maksun viivästyessä.

Metsäliitolla on oikeus pidättäytyä metsänhoitopalveluiden tuottamisesta siihen saakka, kunnes Asiakas on maksanut erääntyneet saatavat. Metsäliitolla on myös oikeus vähentää erääntynyt saatava Asiakkaan puukauppasaatavasta. Omistusoikeus tila-arvioon siirtyy täyden maksun yhteydessä.

4. Vastuuasiat

Osapuolet eivät ole vastuussa toiselle osapuolelle mahdollisesti aiheutuvasta epäsuorasta tai välillisestä vahingosta. Metsäliitto ei vastaa vahingosta, joka aiheutuu Asiakkaan antaman puutteellisen tai virheellisen tiedon vuoksi taikka muun Asiakkaan laiminlyönnin tai teon johdosta. Osapuolen vahingonkorvauksen yläraja on enintään 60.000 euroa.

Tässä kohdassa mainitut vastuunrajoitukset eivät kuitenkaan ole voimassa, mikäli vahinko on aiheutettu tahallisesti tai törkeän tuottamuksellisesti.

5. Muut ehdot

Metsäliitto saa siirtää tämän sopimuksen kolmannelle osapuolelle edellyttäen, että siirronsaaja sitoutuu noudattamaan sopimusta ja muita Asiakkaan ja Metsäliiton välillä sovittuja ehtoja. Tästä sopimuksesta aiheutuvat riitaisuudet ratkaistaan Helsingin käräjäoikeudessa.