


TILA-ARVIO
ASIAKKAAN TIEDOT

Tilat/määräalat

Kissämäki

Kiinteistötunnus

77-408-5-59

Omistaja

Hankasalmen kunta

Puhelin

0405052198

Osoite

Keskustie 41, 41520 Hankasalmi

LASKENNAN TIEDOT
Laskennassa käytettävät hinnat

	Avohakkuu €/m ³	Harvennus €/m ³	Ensiharvennus €/m ³
Mäntytukkipuu	55,2	45,9	40,0
Mäntykuitupuu	18,7	15,2	10,0
Kuusitukkipuu	54,7	45,3	40,0
Kuusikuitupuu	18,9	14,8	10,0
Koivutukkipuu	40,0	34,0	30,0
Koivukuitupuu	17,5	14,2	10,0
Muu tukkipuu	10,0	10,0	10,0
Muu kuitupuu	10,0	10,0	10,0

Maapohja

	ha	€/ha	€
Lehdot ja lehtomaiset kankaat + vast. suot (OMaT, OMT)	0,2	570,0	97
Tuore kangas + vast. suot (MT)	15,5	390,0	6037
Kuivahko kangas + vast. suot (VT)	2,6	210,0	548
Kuiva ja karukkokangas + vast. suot (CT, CIT)	3,4	130,0	439
Metsämaa	21,6	329,1	7122
Kitumaa	0,0	0,0	0
Joutomaa	0,0	0,0	0
Yhteensä	21,6		7122

Kokonaisuusto

	m ³	m ³ /ha	m ³ /ha, metsämaa
Puuston määrä yhteensä	1145,5	52,9	52,9

Metsäliitto Osuuskunta

 PL 10, 02020 Metsä
 Revontulenpuisto 2, 02100 ESPOO

 Puhelin 010 4601
 Faksi 010 465 4400

 Y-tunnus 0116300-4
 www.metsagroup.fi

Heti suositeltavat hakkuut ja niistä saatavat kantorahatulot

	m ³	€/m ³	€
Mäntytukkipuu	4,1	45,9	188
Kuusitukkipuu	7,5	48,8	366
Koivutukkipuu	0,3	36,6	11
Muu tukkipuu	0,0	0,0	0
Mäntykuitupuu	16,7	15,2	254
Kuusikuitupuu	39,0	16,5	644
Koivukuitupuu	21,4	15,7	336
Muu kuitupuu	0,0	0,0	0
Yhteensä	89,0		1799

Heti suositeltavista hakkuista aiheutuvat uudistamiskustannukset *

Työ	ha	€/ha	€
Istutus	0,6	1200,0	696
Kylvö	0,0	0,0	0
Ennakkoraivaukset	0,0	0,0	0
Yhteensä	0,6		696

* Kustannuksia ei huomioida kokonaisarvon laskennassa.

Heti tarvittavat metsänhoitotyöt

Työ	ha	€/ha	€
Uudistaminen (istutus)	0,0	0,0	0
Uudistaminen (kylvö)	0,0	0,0	0
Taimikonhoito	0,0	0,0	0
Ennakkoraivaukset	0,0	0,0	0
Yhteensä	0,0		0

Jäävä puusto ja sen kantoarvo (metsä- ja kitumaa)

	m ³	€/m ³	€
Mäntytukkipuu	40,3	44,8	1802
Kuusitukkipuu	75,8	45,3	3432
Koivutukkipuu	0,8	34,0	28
Muu tukkipuu	0,0	0,0	0
Mäntykuitupuu	352,8	11,7	4126
Kuusikuitupuu	281,5	14,8	4166
Koivukuitupuu	168,5	10,8	1813
Muu kuitupuu	0,0	0,0	0
Yhteensä	919,6		15367

	kerroin %	odotusarvo €
Puuston odotusarvokerroin (metsämaa)	191,3	14029

Taimikoiden arvo (metsämaa)

	ha	€/ha	€
Pieni taimikko (T1), Tuore kangas (MT) ja parempi	6,1	1175,3	7111
Pieni taimikko (T1), Kuivahko kangas (VT) ja karumpi	0,0	0,0	0
Varttunut taimikko (T2), Tuore kangas (MT) ja parempi	3,2	2748,3	8877
Varttunut taimikko (T2), Kuivahko kangas (VT) ja karumpi	0,0	0,0	0
Yhteensä	9,3		15988

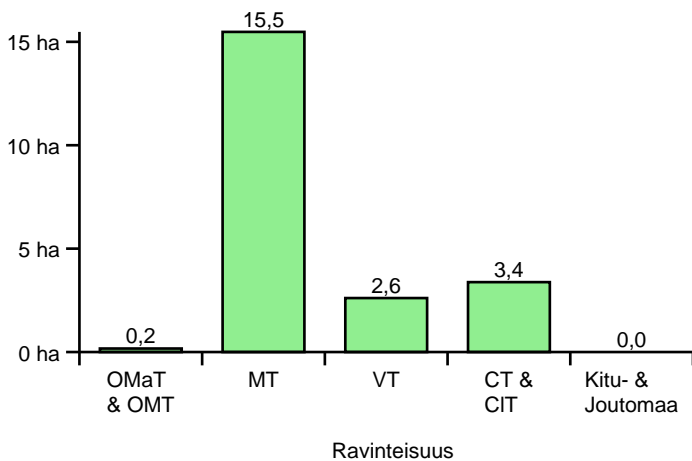
Kokonaisarvo

	€	%
Maapohja (metsä- ja kitumaa)	7122	13,1
Puuston arvo (metsä- ja kitumaa)	17166	31,6
Odotusarvo (metsämaa)	14029	25,8
Taimikoiden arvo (metsämaa)	15988	29,4
Heti tarvittavat metsänhoitotyöt	0	
Yhteensä	54303	100,0
Summa-arvon korjauskertoimen	-13576	-25,0
Yhteensä	40727	

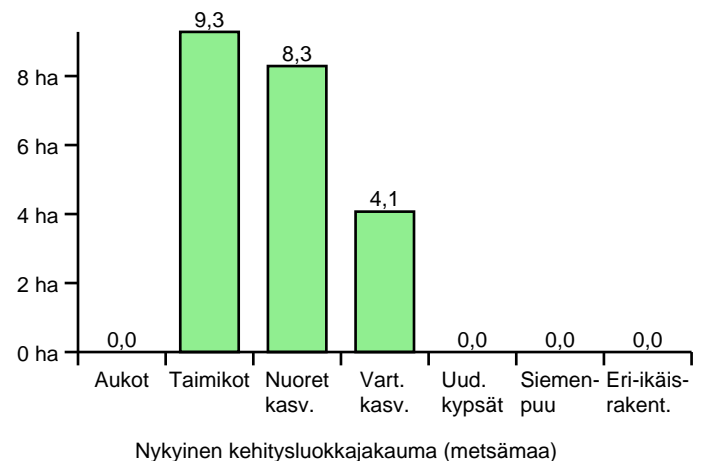
	yhteensä m ³	metsämaalla m ³ /ha	Heti hakattavissa m ³	Heti hakattavissa
Puusto	1145,5	52,9	89,0	7,8 %

Kokonaisarvon korjauskertoimeen vaikuttaneet tekijät

Kalliot, jyrkänteet, taimikkoalueet



Ravinteisuus



Nykyinen kehitysluokkajakauma (metsämaa)

SUMMA-ARVO

Summa-arvomenetelmässä määritetään metsiköittäin erikseen maan ja puuston arvot. Taimikoiden ja maapohjan arvot sekä kasvatusmetsien puuston kasvu huomioidaan käyttämällä summa-arvomenetelmän aputulukoissa määriteltyjä arvoja. Näiden arvojen summaa (summa-arvoa) tarkistetaan kokonaisarvon korjauksella vastaamaan metsälön kokonaisarvoa. Kokonaisarvon korjauksen perustana ovat mm. metsien metsänhoidollinen tila, kehitysluokkarakenne, metsälön vuotuiset hallintokulut, metsätaloudelliset erityisarvot ja muut tarpeelliseksi katsottavat tekijät.

24.04.2017

Päivämäärä

Hannu Honkonen

Metsäliitto Osuuskunta

PL 10, 02020 Metsä
Revontulenpuisto 2, 02100 ESPOO

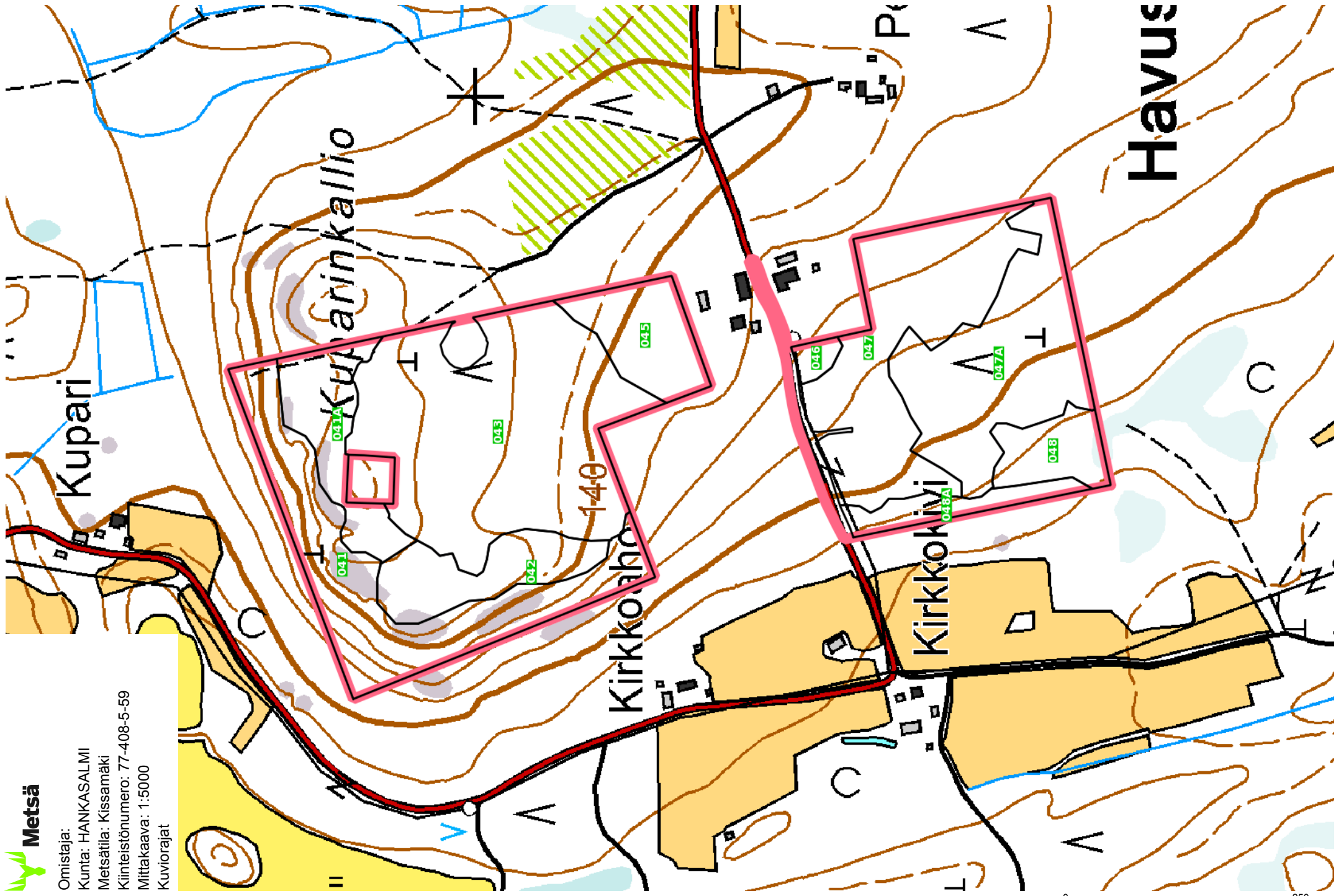
Puhelin 010 4601
Faksi 010 465 4400

Y-tunnus 0116300-4
www.metsagroup.fi



Metsä

Omistaja:
Kunta: HANKASALMI
Metsätila: KISSAMÄKI
Kiinteistönumero: 77-408-5-59
Mittakaava: 1:5000
Kuviorajat



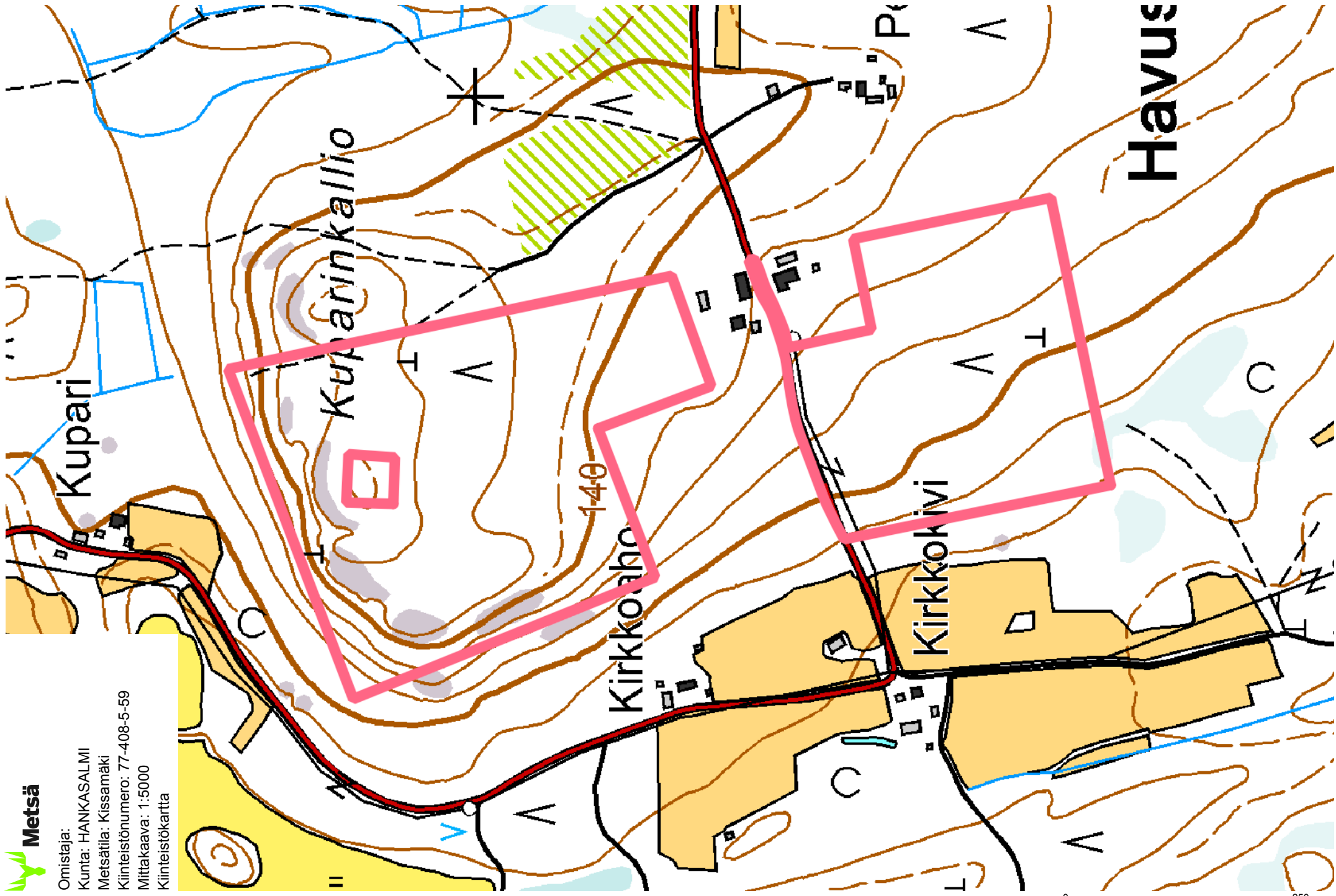
Havus



Metsä

Omistaja:
Kunta: HANKASALMI
Metsätila: KISSAMÄKI
Kiinteistönumero: 77-408-5-59
Mittakaava: 1:5000
Kiinteistökartta

Peruskartta © MML 2017 - Pvm: 24.04.2017



Metsätilat: Kissämäki 77-408-5-59

Kuvio Pala	Kasvupaikka	Metsän-tila Inv.pvm	Puulaji	Ikä	Ppa	Pit	Lpm	Runkol	m³ /kuvio	m³ /ha	tu m³/ha	ku	kasvu m³	kasvu %	arvo- kasvu %	Toimenpide-ehdotukset	Kertymä tu m³/kuvio	ku	Kuvion aiemmat toimenpiteet
Metsätila: Kissämäki, HANKASALMI																			
041 3,4	Metsämaa Kangas	Tyyd. 04/2017	Mänty	50	10	10	10	1587	180	53	0	43	3,7	6,9		Suunnittelijan ehdotus	74		
			Rauduskoivu	50	4	14	12	459	88	26	0	23	1,9	7,1		Ensiharvennus 2025	75		
			Yhteensä	50	14	11	11	2047	269	80	0	66	5,5	6,9	8	Ennakkoraivaus 2023	75		
Osa kalliota, jossa puusto pientä ja harvassa. Kallio alueet huomioitava toimenpiteissä. Jyrkänne.																			
041A 1,3	Metsämaa Kangas	Hyvä 04/2017	Mänty	50	12	14	14	900	106	82	6	72	5,2	6,3		Suunnittelijan ehdotus	3	12	Harvennus 2013
			Yhteensä	50	12	14	14	898	106	82	6	72	5,2	6,3	6	Harvennus 2025	3	12	Ennakkoraivaus 2013
042 1,3	Metsämaa Kangas	Hyvä 04/2017	Mänty	64	17	16	17	900	173	132	28	100	5,6	4,3		Suunnittelijan ehdotus	5	20	Harvennus 2013
			Yhteensä	64	17	15	17	897	173	132	28	100	5,6	4,2	9	Harvennus 2017	5	20	Ennakkoraivaus 2013
043 6,0	Metsämaa Kangas	Hyvä 04/2017	Kuusi	4	0	1	0	1600	0	0	0	0	0,0			Suunnittelijan ehdotus			Uudistustarkastus 2015
			Yhteensä	4	0	1	0	1600	0	0	0	0	0,0		0	Varhaisperkaus 2018 Taimikonhoito 2025			Uudistustarkastus 2014 Avohakkuu 2013 Kuusen istutus 2013 Ennakkoraivaus 2013
045 1,2	Metsämaa Kangas	Hyvä 04/2017	Kuusi	43	26	15	17	1284	235	194	37	152	10,3	5,3		Suunnittelijan ehdotus	28	100	Harvennus 2013
			Rauduskoivu	43	1	12	13	102	8	6	0	6	0,3	5,4		Harvennus 2025	2		Ennakkoraivaus 2013
			Yhteensä	43	27	15	17	1386	243	201	37	158	10,6	5,3	10		2		
046 0,2	Metsämaa Kangas	Hyvä 04/2017	Kuusi	49	24	20	25	558	38	220	112	106	9,8	4,5		Suunnittelijan ehdotus			Harvennus 2013
			Rauduskoivu	49	2	17	17	95	2	14	0	13	0,5	3,9		Harvennus 2030			
			Yhteensä	49	26	19	24	654	40	234	113	119	10,4	4,4	6				
047 3,6	Metsämaa Kangas	Hyvä 04/2017	Kuusi	13	0	2	2	500	2	1	0	0	0,4			Suunnittelijan ehdotus	0		Taimikonharvennus 2014
			Rauduskoivu	13	5	9	9	1400	83	23	0	16	4,6	20,1		Ensiharvennus 2023	39		Varhaisperkaus 2009
			Yhteensä	13	6	8	9	1835	85	24	0	16	5,0	21,3	29		39		



TILA-ARVION TUOTE-EHDOT

Näitä ehtoja sovelletaan Metsäliitto Osuuskunnan (jäljempänä "Metsäliitto") ja Asiakkaan väliseen sopimukseen tila-arvion laatimisesta.

1. Asiakkaan velvollisuudet

Asiakas vakuuttaa, että hänellä on määräysvalta tila-arvion kohteena oleviin kiinteistöihin. Asiakkaan on annettava Metsäliitolle oikeat, virheettömät ja riittävät tiedot tila-arvion kohteena olevista kiinteistöistä. Asiakas sitoutuu ilmoittamaan kaikki tiedossaan olevat puukaupat, ympäristötekijät, suojelumääräykset ja -varaukset sekä muut seikat, joilla on vaikutusta kiinteistön taloudelliseen arvoon.

2. Metsäliiton velvollisuudet

Tila-arvio tehdään ajantasaisten metsävaratietojen perusteella. Metsävaratiedot tarkistetaan tarvittaessa maastossa Metsäliiton toimesta. Metsävaratiedot ovat aina metsäammattilaisen arvio kasvupaikkatekijöistä ja puustotiedoista sekä metsänkäsittelytoimenpiteistä kuten hakkuista ja metsänhoitotöistä. Tila-arviota laadittaessa noudatetaan sellaista huolellisuutta, mitä tavanomaisesti metsänarvioinnissa voidaan kohtuudella edellyttää. Tila-arvion perusteena oleva puustoarvio voi sisältää metsikkökuviotasolla arviolta 20 % arviointivirheen ja tilatasolla arviolta 10 % arviointivirheen. Metsäliitto ei anna muita takeita tila-arviosta.

Metsäliitto voi käyttää tila-arvion laadinnassa ammattitaitoista alihankkijaa, mutta vastaa työn laadusta kuten omastaan.

Tila-arvio on Asiakkaan omaisuutta, mutta Metsäliitolla on oikeus tallentaa tila-arvion laadinnan yhteydessä kerätyt metsävaratiedot tietojärjestelmäänsä ja käyttää tietoja omien palveluidensa markkinointiin, ellei Asiakas erikseen sitä kiellä.

Metsäliitto ei luovuta tila-arviota tai sen laadinnan yhteydessä kerättyjä metsävaratietoja kolmannelle osapuolelle ilman asiakkaan lupaa. Toisaalta Metsäliitolla ei ole velvollisuutta tila-arvion tai siihen liittyvien metsävaratietojen siirtämiseen tai luovuttamiseen kolmannelle osapuolelle, vaan siirrosta ja siitä aiheutuvien kustannusten korvaamisesta sovitaan aina erikseen Asiakkaan kanssa.

3. Toimitusaika ja laskutus

Tila-arvion arvioitu toimitusaika sovitaan erikseen tilauksen yhteydessä. Metsäliitto ilmoittaa Asiakkaalle, mikäli arvioituun toimitusaikaan tulee merkittäviä muutoksia.

Tila-arvio laskutetaan Asiakkaalta luovutuksen jälkeen. Viivästyskorko erääntyneelle saatavalle on kulloinkin voimassa olevan korkolain mukainen. Metsäliitto voi periä kohtuullisen huomautusmaksun Asiakkaan maksun viivästyessä.

Metsäliitolla on oikeus pidättäytyä metsänhoitopalveluiden tuottamisesta siihen saakka, kunnes Asiakas on maksanut erääntyneet saatavat. Metsäliitolla on myös oikeus vähentää erääntynyt saatava Asiakkaan puukauppasaatavasta. Omistusoikeus tila-arvioon siirtyy täyden maksun yhteydessä.

4. Vastuuasiat

Osapuolet eivät ole vastuussa toiselle osapuolelle mahdollisesti aiheutuvasta epäsuorasta tai välillisestä vahingosta. Metsäliitto ei vastaa vahingosta, joka aiheutuu Asiakkaan antaman puutteellisen tai virheellisen tiedon vuoksi taikka muun Asiakkaan laiminlyönnin tai teon johdosta. Osapuolen vahingonkorvauksen yläraja on enintään 60.000 euroa.

Tässä kohdassa mainitut vastuunrajoitukset eivät kuitenkaan ole voimassa, mikäli vahinko on aiheutettu tahallisesti tai törkeän tuottamuksellisesti.

5. Muut ehdot

Metsäliitto saa siirtää tämän sopimuksen kolmannelle osapuolelle edellyttäen, että siirronsaaja sitoutuu noudattamaan sopimusta ja muita Asiakkaan ja Metsäliiton välillä sovittuja ehtoja. Tästä sopimuksesta aiheutuvat riitaisuudet ratkaistaan Helsingin käräjäoikeudessa.