


TILA-ARVIO
ASIAKKAAN TIEDOT

 Tilat/määräalat
 PEURAKANGAS

 Kiinteistötunnus
 77-404-6-57

 Omistaja
 Hankasalmen kunta

 Puhelin
 0405052198

 Osoite
 Keskustie 41, 41520 Hankasalmi

LASKENNAN TIEDOT
Laskennassa käytettävät hinnat

	Avohakkuu €/m ³	Harvennus €/m ³	Ensiharvennus €/m ³
Mäntytukkipuu	55,2	45,9	40,0
Mäntykuitupuu	18,7	15,2	10,0
Kuusitukkipuu	54,7	45,3	40,0
Kuusikuitupuu	18,9	14,8	10,0
Koivutukkipuu	40,0	34,0	30,0
Koivukuitupuu	18,5	14,2	10,0
Muu tukkipuu	10,0	10,0	10,0
Muu kuitupuu	10,0	10,0	10,0

Maapohja

	ha	€/ha	€
Lehdot ja lehtomaiset kankaat + vast. suot (OMaT, OMT)	0,4	570,0	205
Tuore kangas + vast. suot (MT)	2,7	390,0	1057
Kuivahko kangas + vast. suot (VT)	0,0	0,0	0
Kuiva ja karukkokangas + vast. suot (CT, CIT)	0,0	0,0	0
Metsämaa	3,1	411,1	1262
Kitumaa	0,0	0,0	0
Joutomaa	0,0	0,0	0
Yhteensä	3,1		1262

Kokonaisuusto

	m ³	m ³ /ha	m ³ /ha, metsämaa
Puuston määrä yhteensä	227,5	74,1	74,1

Metsäliitto Osuuskunta

 PL 10, 02020 Metsä
 Revontulenpuisto 2, 02100 ESPOO

 Puhelin 010 4601
 Faksi 010 465 4400

 Y-tunnus 0116300-4
 www.metsagroup.fi

Heti suositeltavat hakkuut ja niistä saatavat kantorahatulot

	m ³	€/m ³	€
Mäntytukkipuu	0,0	0,0	0
Kuusitukkipuu	0,0	0,0	0
Koivutukkipuu	0,0	0,0	0
Muu tukkipuu	0,0	0,0	0
Mäntykuitupuu	0,0	0,0	0
Kuusikuitupuu	0,0	0,0	0
Koivukuitupuu	17,2	10,0	172
Muu kuitupuu	0,0	0,0	0
Yhteensä	17,2		172

Heti suositeltavista hakkuista aiheutuvat uudistamiskustannukset *

Työ	ha	€/ha	€
Istutus	0,0	0,0	0
Kylvö	0,0	0,0	0
Ennakkoraivaukset	0,0	0,0	0
Yhteensä	0,0		0

* Kustannuksia ei huomioida kokonaisarvon laskennassa.

Heti tarvittavat metsänhoitotyöt

Työ	ha	€/ha	€
Uudistaminen (istutus)	0,0	0,0	0
Uudistaminen (kylvö)	0,0	0,0	0
Taimikonhoito	0,0	0,0	0
Ennakkoraivaukset	0,4	280,0	101
Yhteensä	0,4		101

Jäävä puusto ja sen kantoarvo (metsä- ja kitumaa)

	m ³	€/m ³	€
Mäntytukkipuu	0,0	0,0	0
Kuusitukkipuu	1,2	40,0	49
Koivutukkipuu	0,5	30,0	16
Muu tukkipuu	0,0	0,0	0
Mäntykuitupuu	34,3	10,0	343
Kuusikuitupuu	99,5	10,0	995
Koivukuitupuu	48,8	10,0	488
Muu kuitupuu	0,0	0,0	0
Yhteensä	184,3		1891

	kerroin %	odotusarvo €
Puuston odotusarvokerroin (metsämaa)	242,1	2688

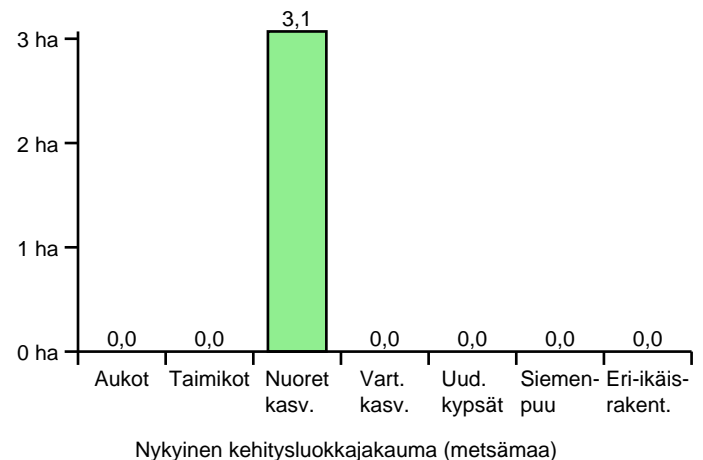
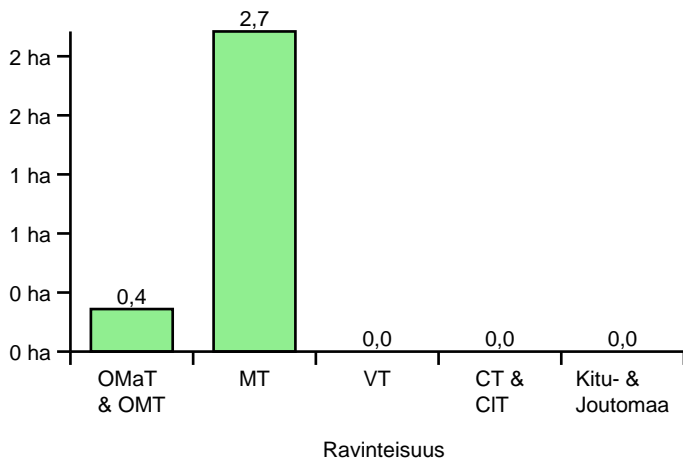
Taimikoiden arvo (metsämaa)

	ha	€/ha	€
Pieni taimikko (T1), Tuore kangas (MT) ja parempi	0,0	0,0	0
Pieni taimikko (T1), Kuivahko kangas (VT) ja karumpi	0,0	0,0	0
Varttunut taimikko (T2), Tuore kangas (MT) ja parempi	0,0	0,0	0
Varttunut taimikko (T2), Kuivahko kangas (VT) ja karumpi	0,0	0,0	0
Yhteensä	0,0		0

Kokonaisarvo

	€	%
Maapohja (metsä- ja kitumaa)	1262	21,0
Puuston arvo (metsä- ja kitumaa)	2063	34,3
Odotusarvo (metsämaa)	2688	44,7
Taimikoiden arvo (metsämaa)	0	0,0
Heti tarvittavat metsänhoitotyöt	-101	
Yhteensä	5913	100,0
Summa-arvon korjauskerroin	0	-0,0
Yhteensä	5913	

	yhteensä m ³	metsämaalla m ³ /ha	Heti hakattavissa m ³	Heti hakattavissa
Puusto	227,5	74,1	17,2	7,6 %

**SUMMA-ARVO**

Summa-arvomenetelmässä määritetään metsiköittäin erikseen maan ja puuston arvot. Taimikoiden ja maapohjan arvot sekä kasvatusmetsien puuston kasvu huomioidaan käyttämällä summa-arvomenetelmän aputaulukoissa määritettyjä arvoja. Näiden arvojen summaa (summa-arvoa) tarkistetaan kokonaisarvon korjauksella vastaamaan metsälön kokonaisarvoa. Kokonaisarvon korjauksen perustana ovat mm. metsien metsänhoidollinen tila, kehitysluokkarakenne, metsälön vuotuiset hallintokulut, metsätaloudelliset erityisarvot ja muut tarpeelliseksi katsottavat tekijät.

21.04.2017

Päivämäärä

Hannu Honkonen

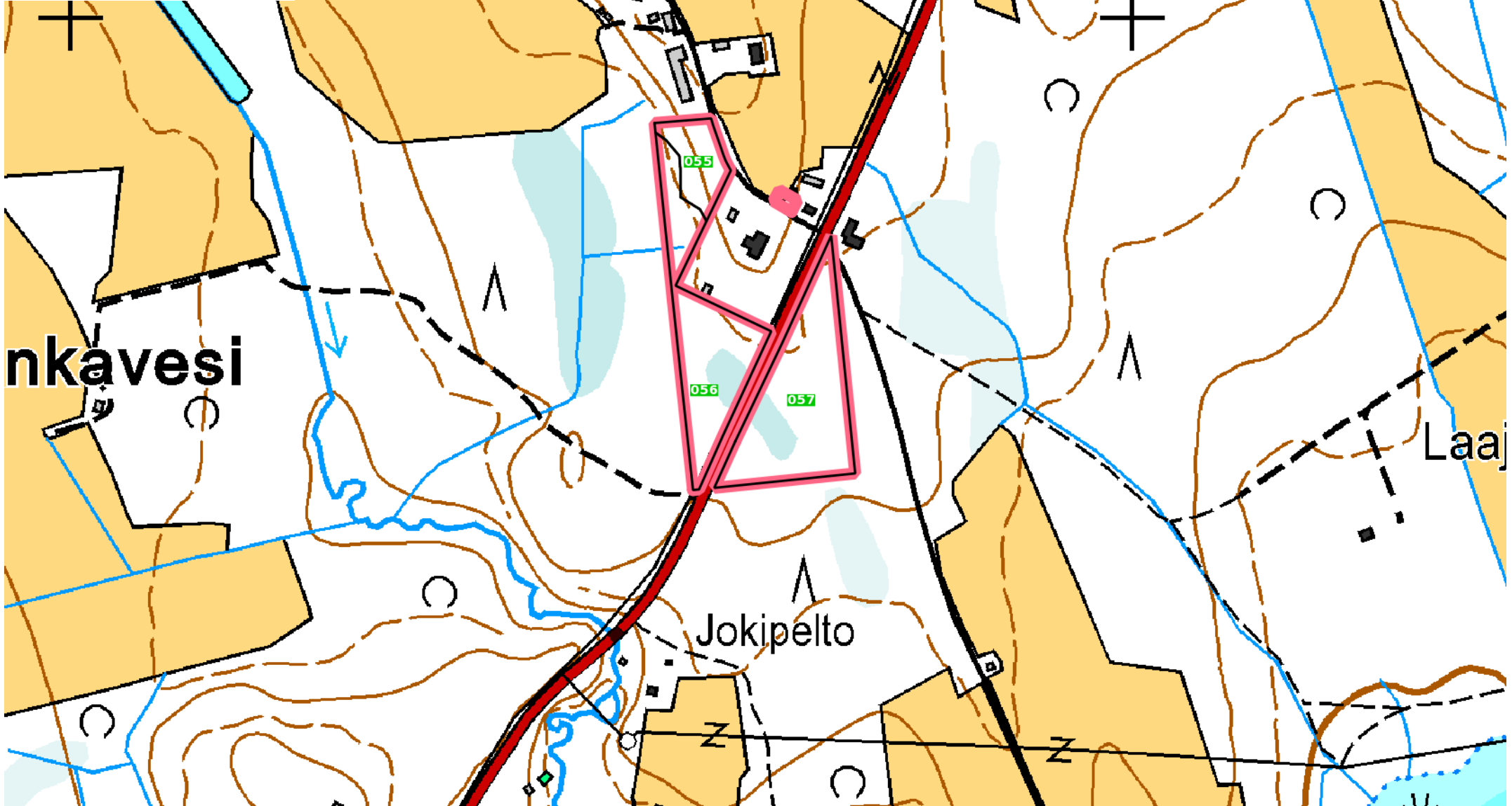
Metsäliitto Osuuskunta

PL 10, 02020 Metsä
Revontulenpuisto 2, 02100 ESPOO

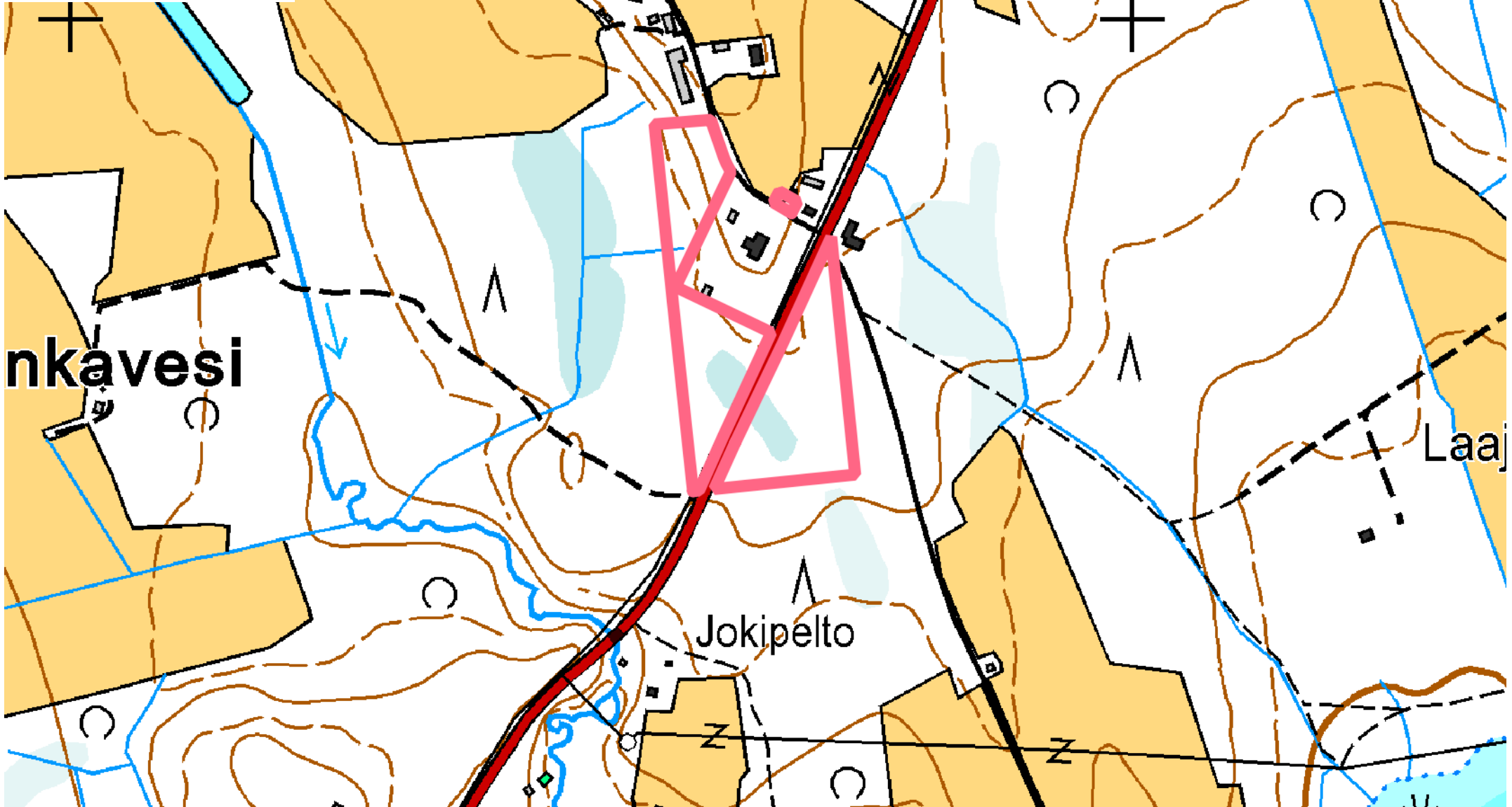
Puhelin 010 4601
Faksi 010 465 4400

Y-tunnus 0116300-4
www.metsagroup.fi

Omistaja:
Kunta: HANKASALMI
Metsätila: PEURAKANGAS
Kiinteistönumero: 77-404-6-57
Mittakaava: 1:5000
Kuviorajat



Omistaja:
Kunta: HANKASALMI
Metsätila: PEURAKANGAS
Kiinteistönumero: 77-404-6-57
Mittakaava: 1:5000
Kiinteistökartta



Metsätilat: PEURAKANGAS 77-404-6-57

Kuvio Pala	Kasvupaikka	Metsän-tila Inv.pvm	Puulaji	Ikä	Ppa	Pit	Lpm	Runkol	m ³ /kuvio	m ³ /ha	tu m ³ /ha	ku	kasvu m ³	kasvu %	arvo- kasvu %	Toimenpide-ehdotukset	Kertymä tu ku m ³ /kuvio	Kuvion aiemmat toimenpiteet
Metsätila: PEURAKANGAS, HANKASALMI																		
055 0,4	Metsämaa Kangas	Hyvä 04/2017	Rauduskoivu Yhteensä	24 24	21 21	17 16	14 14	1682 1683	61 61	167 167	4 4	153 153	10,0 10,0	6,0 6,0	7	Suunnittelijan ehdotus Ensiharvennus 2017 Ennakkoraivaus 2017	20 20	
PEURAKANGAS																		
056 1,2	Metsämaa Kangas	Hyvä 04/2008	Mänty Kuusi Rauduskoivu Yhteensä	24 24 24 24	3 9 1 13	8 8 9 8	11 10 10 10	349 1239 165 1755	14 47 7 67	12 39 5 56	0 0 0 0	10 33 5 48	1,5 5,0 0,8 7,3	12,5 13,0 13,9 13,0	30	Suunnittelijan ehdotus Ensiharvennus 2023 Ennakkoraivaus 2019	7 31 3 3	
Paikoin soistunut.																		
057 1,5	Metsämaa Kangas	Hyvä 04/2017	Mänty Kuusi Rauduskoivu Yhteensä	24 24 24 24	4 10 1 14	9 9 10 9	11 11 11 11	470 1206 100 1777	26 69 5 99	17 46 3 66	0 1 0 1	15 39 3 57	1,9 5,5 0,4 7,8	10,9 12,1 11,7 11,7	14	Suunnittelijan ehdotus Ensiharvennus 2023 Ennakkoraivaus 2019	23 25 2 2	

Yhteenvedo

Pinta-ala: 3,1 ha

 Puuston tilavuus: 74,4 m³/ha



TILA-ARVION TUOTE-EHDOT

Näitä ehtoja sovelletaan Metsäliitto Osuuskunnan (jäljempänä "Metsäliitto") ja Asiakkaan väliseen sopimukseen tila-arvion laatimisesta.

1. Asiakkaan velvollisuudet

Asiakas vakuuttaa, että hänellä on määräysvalta tila-arvion kohteena oleviin kiinteistöihin. Asiakkaan on annettava Metsäliitolle oikeat, virheettömät ja riittävät tiedot tila-arvion kohteena olevista kiinteistöistä. Asiakas sitoutuu ilmoittamaan kaikki tiedossaan olevat puukaupat, ympäristötekijät, suojelumääräykset ja -varaukset sekä muut seikat, joilla on vaikutusta kiinteistön taloudelliseen arvoon.

2. Metsäliiton velvollisuudet

Tila-arvio tehdään ajantasaisten metsävaratietojen perusteella. Metsävaratiedot tarkistetaan tarvittaessa maastossa Metsäliiton toimesta. Metsävaratiedot ovat aina metsäammattilaisen arvio kasvupaikkatekijöistä ja puustotiedoista sekä metsänkäsittelytoimenpiteistä kuten hakkuista ja metsänhoitotöistä. Tila-arviota laadittaessa noudatetaan sellaista huolellisuutta, mitä tavanomaisesti metsänarvioinnissa voidaan kohtuudella edellyttää. Tila-arvion perusteena oleva puustoarvio voi sisältää metsikkökuviotasolla arviolta 20 % arviointivirheen ja tilatasolla arviolta 10 % arviointivirheen. Metsäliitto ei anna muita takeita tila-arviosta.

Metsäliitto voi käyttää tila-arvion laadinnassa ammattitaitoista alihankkijaa, mutta vastaa työn laadusta kuten omastaan.

Tila-arvio on Asiakkaan omaisuutta, mutta Metsäliitolla on oikeus tallentaa tila-arvion laadinnan yhteydessä kerätyt metsävaratiedot tietojärjestelmäänsä ja käyttää tietoja omien palveluidensa markkinointiin, ellei Asiakas erikseen sitä kiellä.

Metsäliitto ei luovuta tila-arviota tai sen laadinnan yhteydessä kerättyjä metsävaratietoja kolmannelle osapuolelle ilman asiakkaan lupaa. Toisaalta Metsäliitolla ei ole velvollisuutta tila-arvion tai siihen liittyvien metsävaratietojen siirtämiseen tai luovuttamiseen kolmannelle osapuolelle, vaan siirrosta ja siitä aiheutuvien kustannusten korvaamisesta sovitaan aina erikseen Asiakkaan kanssa.

3. Toimitusaika ja laskutus

Tila-arvion arvioitu toimitusaika sovitaan erikseen tilauksen yhteydessä. Metsäliitto ilmoittaa Asiakkaalle, mikäli arvioituun toimitusaikaan tulee merkittäviä muutoksia.

Tila-arvio laskutetaan Asiakkaalta luovutuksen jälkeen. Viivästyskorko erääntyneelle saatavalle on kulloinkin voimassa olevan korkolain mukainen. Metsäliitto voi periä kohtuullisen huomautusmaksun Asiakkaan maksun viivästyessä.

Metsäliitolla on oikeus pidättäytyä metsänhoitopalveluiden tuottamisesta siihen saakka, kunnes Asiakas on maksanut erääntyneet saatavat. Metsäliitolla on myös oikeus vähentää erääntynyt saatava Asiakkaan puukauppasaatavasta. Omistusoikeus tila-arvioon siirtyy täyden maksun yhteydessä.

4. Vastuuasiat

Osapuolet eivät ole vastuussa toiselle osapuolelle mahdollisesti aiheutuvasta epäsuorasta tai välillisestä vahingosta. Metsäliitto ei vastaa vahingosta, joka aiheutuu Asiakkaan antaman puutteellisen tai virheellisen tiedon vuoksi taikka muun Asiakkaan laiminlyönnin tai teon johdosta. Osapuolen vahingonkorvauksen yläraja on enintään 60.000 euroa.

Tässä kohdassa mainitut vastuunrajoitukset eivät kuitenkaan ole voimassa, mikäli vahinko on aiheutettu tahallisesti tai törkeän tuottamuksellisesti.

5. Muut ehdot

Metsäliitto saa siirtää tämän sopimuksen kolmannelle osapuolelle edellyttäen, että siirronsaaja sitoutuu noudattamaan sopimusta ja muita Asiakkaan ja Metsäliiton välillä sovittuja ehtoja. Tästä sopimuksesta aiheutuvat riitaisuudet ratkaistaan Helsingin käräjäoikeudessa.